

SZÉCHENYI 2020



NEMZETGAZDASÁGI
MINISZTERIUM

Balmazújvárosi Helyi Közösség

HELYI KÖZÖSSÉGI FEJLESZTÉSI STRATÉGIA

2016-2020

2016. június

VÉLEMÉNYEZÉSI MUNKAANYAG



Tartalom

Vezetői összefoglaló	3
1. A stratégia elkészítésének módja, az érintettek bevonásának folyamata	5
2. A Helyi Közösségi Fejlesztési Stratégia által lefedett terület és lakosság meghatározása	9
3. Az akcióterület fejlesztési szükségleteinek és lehetőségeinek elemzése	11
3.1 Helyzetfeltárás.....	11
3.1.1. Fekvés, térségi kapcsolatok.....	11
3.1.2. Környezeti adottságok, konfliktusok.....	12
3.1.3. A társadalom állapota	14
3.1.4. A gazdaság helyzete	16
3.1.5. Humán közszolgáltatások.....	18
3.1.6. Kulturális erőforrások, közösségi élet	21
3.1.7. Településszerkezeti sajátosságok.....	24
3.2 A HKFS-t érintő tervi előzmények, programok, szolgáltatások.....	26
3.2.1. Főbb országos fejlesztési dokumentumok	26
3.2.2. Megyei és térségi fejlesztési dokumentumok.....	28
3.2.3. A település átfogó fejlesztési dokumentumai.....	28
3.2.4. A település releváns ágazati fejlesztési dokumentumai	28
3.3 SWOT.....	30
3.4 Fejlesztési szükségletek azonosítása	31
4. A stratégia jövőképe.....	32
5. A stratégia célhierarchiája	33
6. Cselekvési terv.....	35
6.1 A beavatkozási területek/műveletek leírása	35
6.2 Együttműködések.....	47
6.3 A stratégia megvalósításának szervezeti és eljárási keretei.....	48
6.3.1 A HACS összetétele, szervezeti felépítése, az egyes szervezeti egységek feladatai.....	48
6.3.2 Döntéshozatali struktúra.....	53
6.4 Kommunikációs terv	53
6.4.1 Célcsoportok meghatározása	53
6.4.2 Szervezeti keretek	54
6.4.3 Kommunikációs tevékenységek és alkalmazott kommunikációs eszközök	54
6.4.4 A kommunikációs tevékenységek ütemterve, pénzügyi terve.....	56
6.5 Monitoring és értékelési terv	57
6.6. Horizontális célok	59
6.6.1 Esélyegyenlőség.....	59
6.6.2 Fenntarthatóság	61
6.7. A HKFS innovatív elemeinek bemutatása.....	61
6.8 Kockázatok.....	62
7. Indikatív pénzügyi terv	64

Vezetői összefoglaló

A CLLD regisztrációs felhívást követően Balmazújváros Önkormányzata arról döntött, hogy megalakítja a Helyi Közösséget, hiszen a Terület- és Településfejlesztési Operatív Program 7. prioritási tengelyén a későbbiekben kiírásra kerülő pályázat olyan fejlesztések megvalósítását támogatja, melyek a város lakosságának életminőség-javulásához járulhatnak hozzá.

Balmazújváros a meghirdetett felhívás szerint a regisztrációra jogosult lakosság számú városok közül a népességét tekintve a legkevesebb elérhető támogatásra, legfeljebb 500 millió forintnyi forrásra pályázhat. A település nem egészen 18 ezer lakossal rendelkezik, de a pályázati konstrukció keretében elérhető támogatás jelentős változásokat indukálhat a város kulturális és közösségi életében. Éppen ezért a felhívás megjelenését követően azonnal döntés született arról, hogy a lehetőségről tájékoztatni kell a lakosságot, a civil szervezeteket, az önkormányzati cégeket és intézményeket, továbbá a településen székhellyel rendelkező vállalkozókat. Az első fórum 2016. május 3-án zajlott, hasonló rendezvényre ezt követően többször is sor került. Hosszas egyeztetést követően **2016. május 13-án megalakult a Balmazújvárosi Helyi Közösség (BHK) annak érdekében, hogy a város Helyi Közösségi Fejlesztési Stratégiájának (HKFS) elkészítését irányítsa.** A stratégiával a helyi közösség fejlesztésének kereteit szükséges megteremteni úgy, hogy az minél több lokális tapasztalaton nyugvó elképzelés megismerésével kerüljön kialakításra. A 14 tagú szervezetben a közszférát 5, a civil szférát 6, míg az üzleti szférát 3 tag képviseli. Az a tény, hogy a Helyi Közösségben a civilek delegálták a legtöbb tagot azt mutatja, hogy a szféra képviselői nagyon jelentős szerepet töltenek be a város életében.

A megalakulását követően a Balmazújvárosi Helyi Közösség azt a döntést hozta, hogy **tevékenységét konzorciumi formában végzi**, a konzorcium vezetője pedig Balmazújváros Város Önkormányzata lett olyan intézményként, mely kellő erőforrásokkal és humán kapacitásokkal rendelkezik a fejlesztési folyamat koordinációjához. Döntés született arról is, **hogy a stratégia már a felhívás első körében benyújtásra kerül.** A stratégia kidolgozásának folyamata a **CLLD módszertani elvárásainak megfelelően** zajlott, a helyi közösség, az érintett csoportok igényeinek minél szélesebb körű megismerése érdekében **több innovatív tervezési elemet is alkalmazva.**

Hajdú-Bihar megyében, a Hortobágy szélén fekvő Balmazújváros járási székhely, mely a hasonló nagyságú településekkel megegyező problémákkal küzd: természetes népességfogyás, a fiatalok elvándorlása, a munkahelyek hiánya és emiatt egyre több családnál jelentkező megélhetési problémák, mindezek következtében pedig a helyi társadalom atomizálódása. A CLLD pályázat nyújtotta lehetőségek segíthetnek megállítani ezeket a kedvezőtlen folyamatokat, főként a program népességmegtartó hatásában lehet bízni.

A tervezési terület Balmazújváros belterületének egészét lefedi. Az akcióterület 9,36 km², lakónépessége a 2015. évi KSH Helyiségnévtár adatai alapján 17.448 fő. Az akcióterület koherenciáját annak topográfiai és közigazgatási egységessége biztosítja.

A fejlesztési szükségletek részletes helyzetfeltárás alapján kerültek beazonosításra és meghatározásra. Kiderült, hogy a nyitott és zárt közösségi terek kialakítására, illetve fejlesztésére van leginkább szükség a városban. A **HKFS kulcsprojektje a város keleti felében lévő záportározó nyitott közösségi térré fejlesztése lesz:** csónakázótó és sétányok kialakítása, családi főzésekhez, grillezésekhez kialakított sütő-főzőhelyek kiépítése, szabadtéri sportolási lehetőségek biztosítása, vizesblokk és csónakház

építése. A kulcsprojekt szerves részét képezi a megújult terület kulturális és közösségi programjainak megszervezése, ennek finanszírozása annak érdekében, hogy **a záportározó környéke közösségi térként mielőbb beépüljön a város vérkeringésébe**. A HKFS továbbá olyan fejlesztéseket tervez, melyek növelik a közösségi terek számát, minőségét, területét. Ehhez az expanzióhoz képzett közművelődési szakemberekre és diverzifikált programkínálatra van szükség, melyek megvalósulását szintén a HKFS biztosítja. A fiatalok és a hátrányos helyzetű emberek számára kialakított közösségi terek és az ott megszervezett kulturális és oktatási programok prioritást élveznek. A stratégia jövőképe is ennek megfelelően fogalmazódott meg: *„A nyitott és fedett kulturális és közösségi terek fejlesztésével, az itt megvalósuló esélyegyenlőséget segítő, továbbá a helyi közösségeket megmozgató innovatív programokkal, a város hagyományait őrző és azokat továbbadó egyesületek, művészek és mesterek számára az alkotás körülményeinek biztosításával, a fiatalok igényeihez igazodó programokkal és innovatív közösség-szervező technikák alkalmazásával összetartóbbá válik a város lakossága, ezáltal növekszik a település népességmegtartó ereje.”*

A HKFS átfogó célja Balmazújváros lakosságának megtartása, összetartásának erősítése a város természeti és kulturális értékeinek kiaknázásával. A stratégia **négy specifikus célt** kíván elérni, ezek sorba rendezve:

- A. A közösségi élet infrastrukturális hátterének biztosítása;
- B. A fiatal lakosság helyben tartása;
- C. Sokszínű, de együttműködő, együtt élő közösség megteremtése;
- D. Kulturális értékek és hagyományok megőrzése, népszerűsítése.

A fentiekben megnevezett négy specifikus cél megvalósulását a következő **öt beavatkozási terület támogatja**:

A nyitott közösségi terek számának növelése, a meglévő nyitott közösségi terek minőségi fejlesztése.

A TOP-2.1.2-15-HB1 pályázat keretében a város keleti részében található záportározó és környezete részben megújul, a stratégiában kiegészítő fejlesztések megvalósítása tervezett, melyek segítségével a terület valamennyi korosztály számára biztosítani tudja a kulturális-, sport- és a gasztronómiai programok segítségével a szabadidő hasznos eltöltését, illetve a pihenést. A helyi hagyományőrző egyesületek nyitott közösségi tér iránti igényének kielégítése is indokolt, akárcsak új játszóterek létrehozása az ezen a téren ellátatlan területeken, illetve a már működő játszóterek megújítására, bővítésére, eszközállományának modernizálására is szükség van. A kisgyermekek vízhez szoktatásának infrastrukturális feltételeinek kialakítását is jelen stratégia mentén lehet megvalósítani.

A fedett közösségi terek fejlesztése és létrehozása elsősorban a fiatal korosztály kulturális és közösségi programjainak biztosít megfelelő helyet, illetve a hagyományőrző és más kulturális szervezetek alkotóház iránti igényét elégíti ki, valamint a Déli városrész roma lakosságának közösségi tereket nélkülöző helyzetét oldja meg.

A fiataloknak szóló kulturális programkínálat bővítése szükséges annak érdekében, hogy a jelenleginél aktívabban kapcsolódjanak be a város közösségi rendezvényeibe, és **ne érvényesüljön Debrecen és Hajdúszoboszló elszívó hatása**. A tervek szerint a megújuló nyitott és közösségi terekbe olyan innovatív programok szervezhetők, melyek bevonzzák a fiatalokat a felújított, átalakított közművelődési funkcióval rendelkező intézményekbe. A Kastélykerti Esték rendezvény-sorozat az ifjúságot is megszólítani képes programokkal javasolt bővíteni.

A hátrányos helyzetű, többségükben roma fiatalok integrációjának elősegítése a közösségfejlesztés és az oktatás eszközeivel. A Déli városrészben található két szegregátum közelében kialakított közösségi házban kiemelt figyelmet kell, hogy kapjanak a kevésbé iskolázott és a munkaerő-piacról kiszorult családok gyermekei, akik között jelentős arányban vannak a roma fiatalok. A közösségi házban tanoda-jellegű foglalkozásokkal lehet támogatni azt a célt, hogy az általános iskolás gyerekek érettségit adó középiskolába nyerjenek felvételt, továbbá, hogy a középiskolások ne morzsolódjanak le az intézményrendszerből. Emellett a közösségi házban komoly igény volna komfort-szolgáltatások (mosás, fürdés) kialakítására is, mely a közösségi szemlélet erősítését is támogatja.

A közművelődési szakemberek és önkéntesek képzése. Kiemelt cél, hogy a kulturális és közösségfejlesztési programok diverzifikációja úgy valósuljon meg, hogy a település lakosságának minél nagyobb aránya találjon kedvére való programot, mert csak így érhető el a megújult közösségi terek látogatottságának jelentős növekedése.

A stratégia össze kívánja kovácsolni a város közösségét, a különböző korosztályokat, biztosítani akarja az eltérő érdeklődésű emberek egymásra találását, meg szeretné teremteni a társadalmi szolidaritást és megerősíteni a helyi identitást.

1. A stratégia elkészítésének módja, az érintettek bevonásának folyamata

A CLLD regisztrációs felhívás 2016. március 10-én jelent meg a Terület- és Településfejlesztési Operatív Program (TOP) keretei között. A felhívás megismerését követően **a város megbízta a fejlesztési pályázatokkal foglalkozó munkatársait, hogy vizsgálják meg a helyi közösség megalakulásához szükséges feltételeket.**

A Polgármesteri Hivatal munkatársai **tájékoztató fórumot szerveztek**, melyre többféle kommunikációs csatornán hívták meg a város civil szervezeteit, vállalkozóit és az önkormányzati intézmények vezetőit, munkatársait, illetve az érdeklődő lakosságot. Az önkormányzati adatbázis alapján elektronikus formában került kiküldésre a meghívó, emellett a www.balmazujvaros.hu honlapon és a <https://www.facebook.com/Balmazujvaros/> közösségi oldalon is publikálták. A meghívó kifüggesztésre került város több pontján, főként az intézményekben, amelyek nagyszámú látogatottsággal, ügyfélkörrel rendelkeznek.

A „*Közösségi szinten irányított városi helyi fejlesztések*” első tájékoztató fórumára **2016. május 3-án került sor a Városháza Dísztermében.** Az érdeklődők tájékoztatást kaptak a regisztráció feltételeiről, a jelenlévő civil szervezetek, vállalkozások képviselőit meginvitálták a Helyi Akciócsoportba és felkérték őket, hogy kapcsolati hálójuk felhasználásával tájékoztassák partnereiket a kezdeményezésről, a város azon szándékáról, hogy regisztrációját követően el kívánja készíteni Helyi Közösségi Fejlesztési Stratégiáját és ehhez várja a javaslatokat.

Az előkészületeket követően **2016. május 13-én megalakult a Balmazújvárosi Helyi Közösség (BHK) annak érdekében, hogy a város Helyi Közösségi Fejlesztési Stratégiájának (HKFS) elkészítését irányítsa.** A szerveződés a stratégiával a helyi közösség fejlesztésének kereteit kívánja megteremteni úgy, hogy az minél több lokális tapasztalaton nyugvó elképzelés megismerésével kerüljön kialakításra.

A 14 tagú szervezetben a közszférát Balmazújváros Város Önkormányzata, a Balmazújvárosi Városgazdálkodási Nonprofit Közhasznú Kft., a Balmaz-Kamilla Kft., a Balmazújváros Város Roma Nemzetiségi Önkormányzat és a Német Nemzetiségi Önkormányzat képviseli. A civil szervezetek közül a Balmazújvárosi Hagyományőrző Tűzoltó Egyesület, a Balmazújvárosi Football Club, az Angyalliget Közhasznú Alapítvány az Autisták Lakóotthonáért, a "SELLŐ" Horgászegyesület, a Balmazújváros Közművelődéséért Alapítvány és a Balmazújvárosi Környezetvédelmi Csoport Egyesület (BAKCSÓ) lett a Helyi Akciócsoport tagja, míg az üzleti szférát a Ki-Therm Kft., a KIKER Building Kft. és a TREMON-TÉRKŐ Kft. képviseli. A BAKCSÓ Egyesület az alakuló ülésre megfigyelőként érkezett, azonban jelezte csatlakozási szándékát a Balmazújvárosi Helyi Közösséghez, a belépési szándék elfogadásra került. A széles körű tagság **a program megvalósítását követően is alkalmas az együttműködés folytatására.**

A megalakulását követően a Balmazújvárosi Helyi Közösség azt a döntést hozta, hogy tevékenységét konzorciumi formában végzi, a konzorcium vezetője pedig Balmazújváros Város Önkormányzata lett. A Közösség arról is döntött, hogy a **TOP-7.1.1-16 felhívásra 2016. június 30-ig benyújtja pályázatát, a helyi erőforrások mozgósításával elkészíti a Helyi Közösségi Fejlesztési Stratégiáját.**

A CLLD szervezési és koordinálási feladatait végző Polgármesteri Hivatal fejlesztési és pályázatíró munkatársai ebben az időszakban kiegészültek a Hortobágy LEADER Csoport munkaszervezet vezetőjével annak érdekében, hogy a helyi közösség bevonása, az eljárásrend kialakítása minél gördülékenyebb legyen. A BHK megalakulását követően kiemelt feladattá vált, hogy **a stratégia elkészítéséhez szükséges fejlesztési igények feltárára kerüljenek, ezért több civil szervezet vezetőjének, intézményvezetőknél, egyházközségek képviselőjének megkereséséről született döntés.** Interjúk felvételét javasolták annak érdekében, hogy többet megtudjanak a helyi közösségek fejlesztésének lehetséges irányairól. A Polgármesteri Hivatal dolgozói új kommunikációs eszközöket indítottak útnak: a város honlapján új, CLLD menüpontot nyitottak és Balmazújváros Facebook oldalán is folyamatosan közzétették a közösségvezérelt helyi fejlesztéssel kapcsolatos híreket, a helyi televízióban is felhívták a figyelmet a HKFS tervezési folyamatára.

A Balmazújvárosi Helyi Közösség felkérésére **2016. június 9-10-én strukturált interjúk keretei között** húsz civil szervezeti aktivista, intézményvezető, egyházi személyiség, önkéntes munkás került megkérdezésre arról, hogy a helyi kultúra- és közösségfejlesztés terén milyen elképzeléseik vannak. **A felkeresett szakemberek rövid tájékoztatást is kaptak a Közösségi szinten irányított helyi fejlesztési programról (CLLD),** arról, hogy megalakult a Balmazújvárosi Helyi Közösség.

A megkérdezettek¹ kitértek az **egyes városrészek problémáira, a különböző korosztályok eltérő kulturális igényeire, az egyes közösségi terek kapacitásaira és a különféle társadalmi csoportok – különös tekintettel a legsérülékenyebbekre – közösségfejlesztési szükségleteire** is, mint ahogy az interjúk most következő rövid ismertetéséből is kiderül.

Általános probléma, hogy a fiatalabb korosztály kulturális igényei és a város kínálta közművelődési szolgáltatások sok esetben nem fedik le egymást. A város központjában található a fő közösségi terek

¹ Bojtor Sándorné (Magyar Máltai Szeretetszolgálat Balmazújvárosi Szervezete), Szabadi Árpád (Balmazújvárosi Református Egyházközség), Bekker Gyula (Bekton Ifjúsági Fúvószenekar), Petrovics Sándor (Kadarcs Hagyományőrző Egyesület), Kerékgyártó Éva és Sellyei Gábor (Thermál Hotel Balmaz Kft), Húséné Szabó Mária (BSZC Veres Péter Gimnáziuma és Szakképző Iskolája), Molnárné Kiss Mária (Balmazújvárosi Általános Iskola), Lósné Húse Erzsébet (Veres Péter Kulturális Központ), Jókai István Lászlóné (Pusztadrog Kft.) továbbá a Helyi Akciócsoport képviselői.

(Veres Péter Kulturális Központ, Ifjúsági és Közösségi Ház, Semsey Kastély), melyek a kisváros minden pontjából gyorsan elérhetőek gyalog, még inkább biciklivel. A központon túli városrészek azonban közösségi terekkel nem jól ellátottak, ez főként a Szigetkert, Bánlak városrészekre, illetve a Déli városrész központtól távolabb eső területeire igaz. Bánlakon a helyzet javulni fog, hiszen a város a Terület- és Településfejlesztési Operatív Program keretében Újtelepen szociális városrehabilitáció megvalósítására nyújtott be pályázatot. A Szigetkert közel van a központhoz, az Ifjúsági Házhoz, de érdemes lenne az utóbbi intézmény melletti területen nyitott közösségi teret kialakítani. **A Déli városrészben komoly igény lenne egy kisebb közösségi házra**, ahol az egyes környékeken koncentrálódó roma lakosság különböző komfort-szolgáltatásokat (mosás, fürdés) vehetne igénybe a fenntarthatóságot lehetővé tevő csekély díjazás ellenében (egy ilyen közösségi házat indokolna a Bocskai úti iskola közelsége is, hiszen arányait tekintve oda jár a legtöbb hátrányos helyzetű diák). A közösségi házban tanoda-jellegű foglalkozásokkal a hátrányos helyzetű gyermekek tanulását lehetne támogatni.

A kisgyerekek vízhez szoktatása nem megoldott a városban. Érdemes lenne megvizsgálni, hogy pl. a Kamilla Fürdő területén vagy más városi helyszínen ki lehetne-e alakítani egy olyan területet kismedencével, amelyhez a helyi polgárok folyamatosan hozzáférhetnének annak érdekében, hogy gyermekük pancsolhasson, ezzel előkészítve úszásoktatásukat.

Felmerült, hogy **a város egyik értékes részén lévő záportározó és környéke kihasználatlan**, miközben kevés a településen a nyitott közösségi tér. Ötleként merült fel, hogy csónakázótó létesüljön a területen, amely partján a családok piknikezhetnek, és lenne lehetőség sportolásra, grillezésre, főzésre is. Sétányok kialakításával tehető barátságosabbá a terület, a nyitott közösségi tér komfortosítása vizesblokk és csónakház építésével érhető el.

Egyes városrészekben nincs, vagy csak eszközökben szegény játszóterek vannak – derült ki az interjúkból. A helyzet áttekintésére, a városrészek korosztályos vizsgálatát követően az ellátatlan területeken játszóterek építése megfontolandó, figyelve arra, hogy kialakításukkor sor kerüljön parkosításra, padok telepítésére. Az eszközök megóvása érdekében az új játszóterekre figyelőkamerák kihelyezése javasolt.

A hagyományőrző és kézműves egyesületek aktivitása nagy, de csak korlátozottan rendelkeznek közösségi terekkel, foglalmazták meg többen is. Meg kellene vizsgálni, milyen lehetőségek vannak elhelyezésükre. **Igény alkotóháza és kiállítótér kialakítására is volna, illetve a kádarcsi réten vizesblokk és állandó színpad kialakítása is felmerült.**

Több megkérdezett is felvetette, hogy **a fiatalok számára kevés közösségi tér áll rendelkezésre**. A meglévő helyeken sokszor gondot okoz a zaj, a rendezvények utáni időszak („elvonulás”) a leginkább problémás. **A Művelődési Központ belső udvarának hangszigetelt lefedése megoldhatja ezt a mindenki számára zavaró helyzetet.** Általános tapasztalat, hogy a fiatalok nem találják vonzóknak a helyi kulturális programkínálatot, annak ellenére, hogy a közművelődési szakemberek folyamatosan felméri az igényeiket. A helyzet megváltoztatása érdekében érdemes lenne **a fiatal korosztály önszerveződését támogatni**, annak érdekében, hogy aktivizálódjanak és képesek legyenek igényeiket megfogalmazni. E cél elérését segíthetné a kisebb léptékű, akár baráti körök számára indított szakkörök, klubfoglalkozások, tehetséggondozás biztosítása, a művészeti tevékenységek fokozott támogatása. Szükséges átgondolni, hogy a **Kastélykerti Esték rendezvény programjai közé érdemes lenne-e beemelni ifjúsági programokat** – volt kimondottan ezt támogató javaslat is. Ötleként merült

fel, hogy **kerüljön pályázat kiírásra az ifjúsági korosztályt érintő programok megszervezésére**, külön díjazva az innovatív elképzeléseket. A fiatalok önszerveződését, a demokratikus jogaik gyakorlását segíthetnék az ifjúsági közéleti aktivitást erősítő kezdeményezések (diák polgármester, nem formális diákparlament stb.).

A közművelődési szakemberek szakmai megújulása nem biztosított, ezért hangzott el az a javaslat, hogy megoldást kell keresni a szakemberek képzésére, hogy elsajátíthassák az innovatív kultúrák közvetítő és közösségszervezési technikákat.

Egyesek szerint a Semsey kastély kihasználtsága növelhető, elsősorban a klasszikus zenei programok illenek a környezethez.

A város turisztikai potenciálja fejlesztésre szorul. A várost csillagtúrázás szempontjából is vonzóvá kell tenni, ennek eszköze a kerékpáros infrastruktúra fejlesztése lehet – fogalmazódott meg.

Az elhangzott észrevételeket, ötleteket, fejlesztési javaslatokat az akciócsoport a HKFS kialakítása során figyelembe vette és beépítette a stratégia keretei közé.

2016. június 10-én a Balmazújvárosi Helyi Közösség Tervezési fórumot szervezett a Városháza Dísztermébe. A konzultáció keretei között a lehetséges fejlesztési irányok kerültek megvitatásra. Ismertetésre került a stratégia során elkészített helyzetfeltárás, amelyet minden résztvevő pontosnak ismert el, ezt követően a SWOT összeállítására került sor. Bár a SWOT analízis elfogadása hosszabb időt vett igénybe, mivel voltak vitás pontok, a fejlesztési szükségletek beazonosítása már könnyen ment. Megegyezés született arról, hogy segíteni szükséges azt a folyamatot, melynek segítségével a fiatal korosztályok a jelenleginél sokkal inkább közösségként lennének képesek működni. Első lépésként a Balmazújvárosi Helyi Közösség egy Facebook kampányt indított a város közösségi oldalán: a felhívás arra buzdítja a helyi fiatalokat, hogy írják meg a véleményüket, milyen szerintük egy ideális közösségi tér, ahová kedvük lenne akár hetente többször is elmenni a barátaikkal? A beérkező ötletek feldolgozása folyamatban van.

2016. június 22-én került megrendezésre „A Balmazújvárosi Helyi Közösség Helyi Közösségi Fejlesztési Stratégiája munkaverziójának bemutatása, véleményezése” című fórum a Városháza Dísztermében. A megjelent érdeklődők tájékoztatást kaptak a HKFS tervezési folyamatáról, a munkaanyag tartalmi elemeiről, a tervezett beavatkozási területekről. Az előadáson elhangzott, hogy a stratégia munkaverziója előreláthatólag június 24-én kerül publikálásra a <http://balmazujvaros.hu/clld> honlapon.

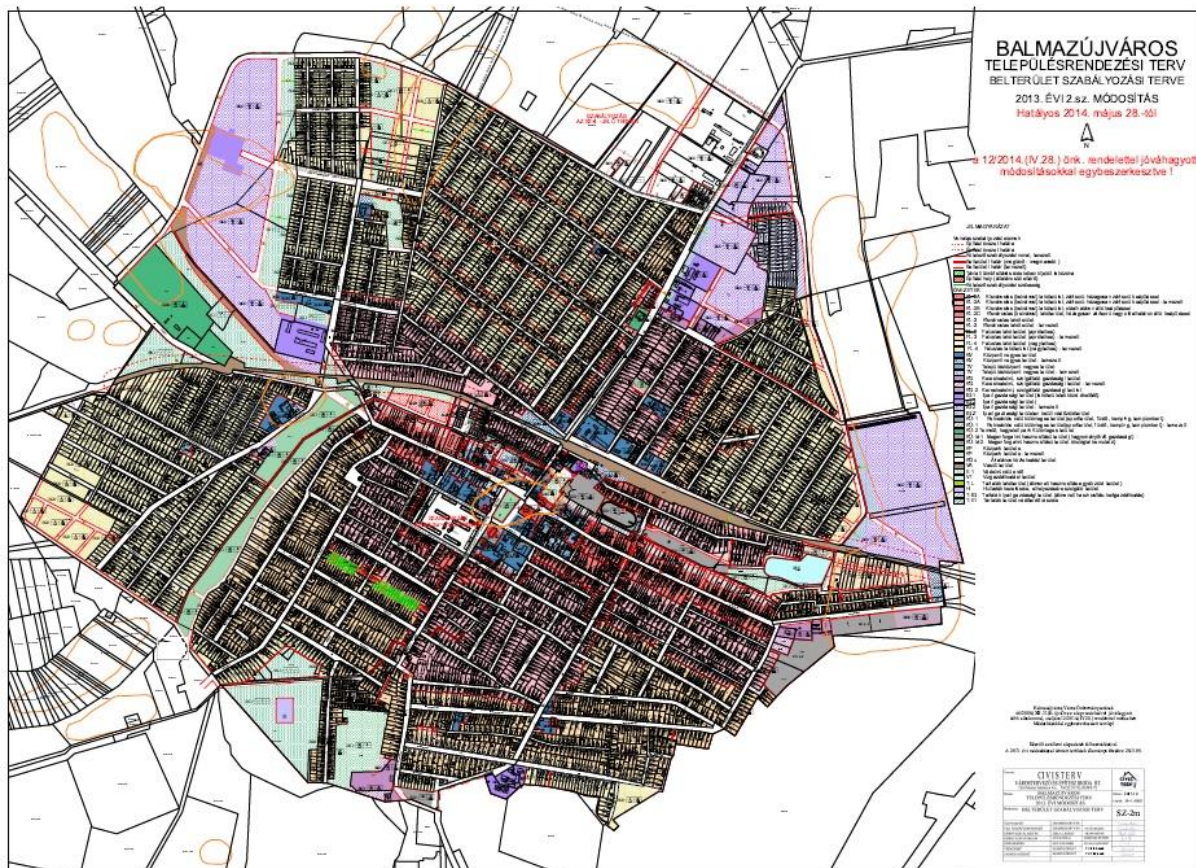
Összességében elmondható tehát, hogy a **stratégia kidolgozásának folyamata a CLLD módszertani elvárásainak megfelelően zajlott**, a helyi közösség, az érintett csoportok igényeinek minél szélesebb körű megismerése érdekében **több innovatív tervezési elemet is alkalmazva**.

2. A Helyi Közösségi Fejlesztési Stratégia által lefedett terület és lakosság meghatározása

Földrajzi, társadalmi, gazdasági koherencia/homogenitás, közös jellemzők

A tervezési terület Balmazújváros belterületének egészét fedi le – kompakt, ugyanakkor nem rekeszt ki egyetlen városrészt vagy társadalmi csoportot sem.² Az Akcióterület területe 9,36 km², lakónépessége a 2014. január 1-én a KSH Helységnévtár adatai alapján 17.496 fő, 2015. év elején 17.448 fő.

Az akcióterület koherenciáját annak topográfiai és közigazgatási egységessége biztosítja. A közös történelmi, kulturális tudatot erősíti a minden évben megrendezésre kerülő Kastélykerti Esték programsorozat, valamint a civil szervezetek és a nem formalizált csoportoknak a hagyományápoláson alapuló év közbeni folyamatos munkája. A településen évtizedek óta működő és az elmúlt években újjáéledt népkörök nem csak a kulturális élet felpozícióját hozták, hanem egyben a közösségi élet fontos színterei is. A helyi identitás erősítésének egyik fontos motorját jelentik ma a női és férfi futball és kézilabda csapatok mérkőzései.



1. ábra Balmazújváros belterülete, egyben a HKFS akcióterülete (övezetek szerint eltérő színezéssel)

Forrás: Balmazújváros Településrendezési Terve

² A város külterülete a Hortobágyi LEADER Közhasznú Egyesület LEADER-akcióterületét képezi.

Korábbi együttműködések, megvalósult közös projektek

A Helyi Közösség 2016 májusában alakult meg. **Formalizált előzménye nem volt a településen, ugyanakkor tagjai az elmúlt években számos projekt megvalósításában vettek részt közösen. 2015-ben az Integrált Településfejlesztési Stratégia kidolgozásában dolgoztak együtt az érintettek**, mely a város jövőképeének kialakítása érdekében erős közösséget kovácsolt.

Az önkormányzat által fenntartott Veres Péter Kulturális Központ a kulturális és közösségi élet egyik fontos bázisa a városban. Az intézmény egységei a Semsey Kastély, az azon belül működő Semsey Andor Múzeum, a Művelődési Központ, az Ifjúsági és Közösségi Ház, a Veres Péter Emlékház és a Tourinform Iroda. A Helyi Közösség tagjai a szakköröktől kezdve a klubokon át, a különböző rendezvényekig rendszeresen részt vesznek ezen események megvalósításában. A Központ – rendezvényei mellett – helyet ad mind a formalizált, mind a nem formalizált városi közösségeknek (színhátszó csoportoknak, néptáncosoknak stb.).

Az erőforrások kritikus tömegének rendelkezésre állása a stratégia céljainak megvalósításához

Az akcióterület lakosság száma a TOP-7.1.1-16 pályázati felhívásban meghatározott keret alsó határához közeli. Ez az átláthatóság elve biztosíthatóságának optimális kereteit teremti meg, illetve garantálja, hogy a konstrukció tervezett műveletei ne sikkadjanak el a problémák mellett. Az akcióterület népességének alacsony száma Balmazújváros esetében nem vet fel problémákat, mert **a Helyi Közösség tagjai – eddigi tevékenységük során – a város lakosságának egészét elérték**. A konzorciumban részt vevő civil szervezetek közül többen is jelentős tagsággal és szervezeti múlttal rendelkeznek. A civil szervezetek különféle szakterületi ágazatok fejlődéséért jöttek létre korábban, így a horizontális szempontok érvényesülése biztosított. A Helyi Közösségben résztvevők eddigi projekt tapasztalatai alapján elmondható, hogy rendelkeznek a Helyi Közösségi Fejlesztési Stratégia sikeres megvalósításához szükséges kapacitással és tapasztalattal, mind a pénzügyi, az adminisztrációs, a koordinációs és a kommunikációs feladatok tekintetében.

A Helyi Közösség működésére és a szervezésre fordítható 15%-nyi forrás elégséges a tervezett költségek fedezésére. **A stratégia megvalósításának koordinálására 3 fős személyi állomány – rész munkaidőben – elegendő, a személyes kapcsolattartás lehetősége folyamatosan biztosított.**

A Stratégia megvalósításáért felelős Konzorcium tagsága, illetve eddigi együttműködésük lehetővé teszi, hogy a rendelkezésre álló források a legköltséghatékonyabb és a legmegfelelőbb szakmai színvonalon kerüljenek felhasználásra.

Személyes interakciókat lehetővé tevő helyi karakter

Az akcióterületen élők száma közel 18.000 fő. Ez a relatíve alacsony népesség nagyban elősegíti a Stratégia sikeres megvalósítását jelentő folyamatos, személyes, a lakosság teljes vertikumát átölelő és elérő interakciókat. A konzorciumi tagok jelenleg is rendelkeznek azon kommunikációs csatornákkal, melyek használatával lehetőség nyílik a HKFS megvalósítását érintő vélemények, javaslatok becsatornázására. Az erős kapcsolati háló már a Stratégia megalkotásakor is megmutatkozott: eddig ritkán látott civil aktivitás volt érzékelhető a településen. A tervezés ideje alatt a lehető végig biztosított volt a legszélesebb körű részvétel, illetve számos helyzetben nyílt lehetőség személyes konzultációkra.

A Helyi Közösség állandó ügyfélszolgálati irodát fog fenntartani Balmazújvároson, melynek nyitvatartási ideje megegyezik majd az ügyfélszolgálati idővel. Nemcsak személyesen, hanem telefonon és elektronikus formában is elérhetőek lesz a munkaszervezet, törekedve arra, hogy a lehető legrövidebb időn belül teljes körű információval szolgáljon a partnerek és érdeklődők részére.

A konzorcium a jövőben – amennyiben ez központilag előírásra kerül – egyesületi formát ölt, ahol a minél szélesebb körű vélemények artikulálása érdekében transzparens módon, a Szervezeti és Működési Szabályzatban rögzített alacsony küszöbű feltételekhez lesz kötve a belépés. A konzorcium tevékenysége az átláthatóságon alapszik, amely érdekében a személyes kapcsolatokon túl a legtágabb körű információigényt kielégítő weboldalt működtetése tervezett, illetve emellett a helyi nyomtatott (Balmazújváros című ingyenes kiadvány) és elektronikus (Balmazújváros Televízió) médiumok által nyújtott lehetőségeket is fontos kihasználni.

3. Az akcióterület fejlesztési szükségleteinek és lehetőségeinek elemzése

3.1 Helyzetfeltárás

3.1.1. Fekvés, térségi kapcsolatok

Balmazújváros Hajdú-Bihar megye központjától, Debrecentől észak-nyugatra helyezkedik el. A megye ezen térségét javarészt kis és középvárosok laza szerkezete jellemzi. A nagy kiterjedésű mezőváros területéről könnyen megközelíthető a megye három legnépesebb települése: Debrecentől 23, Hajdúszoboszlótól 19, Hajdúböszörménytől pedig 14 km-re található. Budapest az M3-as autópályán 220 km-es autózással érhető el. A város helyzeti energiáit tovább erősíti, hogy a város egy Európában egyedülálló természeti környezetben, a Hortobágyi Nemzeti Park közvetlen közelében, abba részben beleékelődve kerül el.



2. ábra: Balmazújváros térségi elhelyezkedése és fő közlekedési kapcsolatai

Forrás: ITS megalapozó

Balmazújváros fontos, európai léptékű gazdasági-közlekedési tranzitfolyosók közelében van: a városból az M35-ös autópálya csomópontja északkeleti irányban 12 km-re érhető el, ahonnan további 23 km-re található az európai gazdasági magzónát Ukrajnával és Észak-Erdéllyel összekötő M3-as autópálya. A településnek közvetlen országos főúthálózati kapcsolata nincsen. Debrecen közelsége fontos helyzeti előnyt jelent, azonban a megyeszékhely viszonylag alacsony színvonalú közúti megközelíthetősége szintén kedvezőtlen adottság. A várostól 7 km-es távolságban délre fut a 33. sz. másodrendű főút, mely Debrecen köti össze – a Hortobágy és a Tisza-tó érintésével – Füzesabonnyal. A Romániába vezető nyírábrányi közúti határátkelő főúton 55 km, míg az Ukrajnába vezető záhonyi közúti határátkelő – útvonalválasztástól függően – 120-140 km távolságban található. Balmazújvárost a 108-as számú, egyvágányú Debrecen – Füzesabony vasútvonal érinti, amely az országos törzshálózat részét képezi.

A város a Balmazújvárosi járás központja, mely közvetlenül a Debreceni, Hajdúböszörményi, Hajdúnánási, Hajdúszoboszlói, a Borsod-Abaúj-Zemplén megyei Mezőcsáti és Mezőkövesdi, illetve a Jász-Nagykun-Szolnok megyei Tiszafüredi járásokkal határos. A 827 km² területű járást öt település – Balmazújváros, Egyek, Hortobágy, Tiszacsege és Újszentmargita – alkotja. Közülük az 1989-ben várossá nyilvánított Balmazújvároson kívül Tiszacsege nyerte el a városi rangot 2000-ben. Hortobágy község egyedi településszerkezeti sajátossága, hogy népességének 40%-a külterületi tanyaközpontokban él.

3.1.2. Környezeti adottságok, konfliktusok

Balmazújváros két jellegzetes alföldi kistáj, a Hortobágy és a Hajdúhát határán fekszik. Közigazgatási területét a várostól 3 km-re észak-déli irányban folyó, 1953-ban épített Keleti-főcsatorna szeli ketté: a csatornától nyugatra eső, nagyobbik rész – a város teljes belterületével együtt – a Hortobágy kistájhoz, míg a kisebb, keleti terület a Hajdúsághoz tartozik. Maga a város a Hortobágy pusztá keleti pereme, az egykori ártér és az árvízmentes térszín találkozásánál fekszik.

A város közigazgatási területén két természetes élővíz található: a Hortobágy folyó és a belterületi főgyűjtő vizét befogadó Kadarcs-Karácsonyfoki-főcsatorna. A település külterületén megjelenő vízfelületek (különböző méretű horgásztavak, csatornák, mocsaras területrészek) kedvező feltételeket biztosítanak a nád- és halgazdálkodásához, horgászathoz, sőt, a vízfelületek jótékony hatásának köszönhetően a város egyéb mezőgazdasági területei is szerencsés helyzetben vannak. A belterületen említésre érdemes az egykor csónakázó tóként funkcionáló, záportározóként is működő, a Vasút sor és az Újvilág utca között elhelyezkedő vízfelület és természetszerű környezete, mely a városközpontozó közelsége miatt rekreációs potenciállal is bír. A város legjelentősebb felszíni vízadója a kiváló vízminőségű Keleti-főcsatorna, mely a Tiszalöki Duzzasztóműtől kap állandó vízutánpótlást.

Balmazújváros külterületén elszórtan található majorságok, mezőgazdasági telepek (pl. papréti szülőpártelep, andrásházi terményszárító és keverőüzem, Pusztá Konzerv Kft. telephelye, nagyháti tanya és szociális otthon, Kossuth Szövetkezet szarvasmarhatartó telepe) sokasága az intenzív mezőgazdasági jellegű tájhasználatról tanúskodik. Kiemelt jelentőséggel bírnak a közigazgatási terület 37,6%-át adó – gyepel borított földhasználati kategóriába tartozó – legelők: a Hortobágy szikes talaja évszázadok óta biztosít területet a legeltető állattenyésztés és a legelőgazdálkodás számára. Közép-Európa legnagyobb füves pusztájának nagy része – egyedi növény-, illetve állatvilága miatt – természetvédelmi oltalom alatt áll. Balmazújváros meghatározó természetföldrajzi értékei a világörökségként nemzetközileg védett kultúrtájnak a város közigazgatási területén belül található egységei.

A várostól keletre lévő külterületeket magában foglaló Hajdúhát lapos löszhát, melyet szántóföldi művelésre kitűnően alkalmas, mészlepedékes csernozjom talaj borít. A szántók, illetve az elszórtan elhelyezkedő iparterületek és mezőgazdasági telepek mellett a térség kiemelkedő jelentőségű tájhasználati eleme a Bánomkert és Virágoskert településrészeken zajló, elkerített kertgazdálkodású gyümölcsstermelés.

Táji és természeti adottságai mellett a település egyedi épített kulturális és turisztikai értékekkel is rendelkezik. Balmazújváros idegenforgalmi vonzerejét elsősorban a településközpont jellegzetes és hangulatos mezővárosi megjelenése adja. A városközpontban elhelyezkedő Semsey Kastélyt – annak történeti kertjével együtt – 1975-ben helyi jelentőségű természetvédelmi területté nyilvánították. A kastélyon kívül a város műemlék jellegű értékei közé tartozik a római katolikus templom, a református templom, a németfalvi református templom, a Városháza, a Veres Péter emlékház, a Kishortobágyi Csárda, a Batthyány u. 26. sz. alatt lévő lakóház, illetve a Semsey Andor Múzeum.

A medence-jellegű területen fekvő város legjelentősebb környezeti veszélyforrása a talajvíz szennyeződése, melynek okai elsősorban a nem megfelelő minőségű közműhálózat, illetve a kiépített csatornahálózathoz való alacsony csatlakozási hajlandóság. A szennyezett talajvíz a fúrt kutak használata miatt az ivóvízbázist is fenyegeti, amely hosszú távon a település lakosságára nézve komoly egészségügyi kockázatot jelent. A településen végzett mezőgazdasági tevékenységek is környezeti konfliktusokat eredményeznek: egyrészt az állattenyésztésben a nem megfelelő szerves trágya-kezelés kellemetlen szagokat eredményez, másrészt a mezőgazdasági gépjárművek a település területének jelentős részén portterhelést okoznak. Az állattenyésztés emellett komoly ammónia-szennyező forrás is.

A település helyi építészeti és természeti adottságainak sokszor nem megfelelően, vagy kedvezőtlenül történő kiaknázása miatt a település bel- és külterületén egyaránt fellelhetőek különböző fokú tájhasználati konfliktusok, amelyek kezelése mind tájkép, mind pedig településképi és közjóléti szempontból kiemelten fontos.

A közigazgatási terület egészére jellemző, általános tájhasználati konfliktusként lehet említeni a vasútvonalra, valamint a jelentékenyebb gépkocsi forgalmat bonyolító útvonalakra szerveződő, többnyire a belterület szegélyén elhelyezkedő mezőgazdasági és ipari telepek, üzemek vizuális problematikáját. Különösen nagy figyelmet igényelnek a belterület déli határában elhelyezkedő szennyvíztisztító telep, valamint a városi temetőtől kissé nyugatra, illetve attól északra fekvő ipari telephelyek. A külterület mezőgazdasági területeibe ékelődött majorságok, telepek (pl. Balmazújvárosi Szülőpár telep) vizuális kezelésével egyaránt foglalkozni kell.

Az iparterületek problematikája mellett általános, településképet érintő konfliktusként lehet említeni az elektromos légvezetékek problematikáját is. A települési belterületen kívül elsősorban a Keleti-főcsatornától nyugatra elhelyezkedő transzformátor állomás környezete, illetve a 3316 sz. út bizonyos szakaszai érintettek.

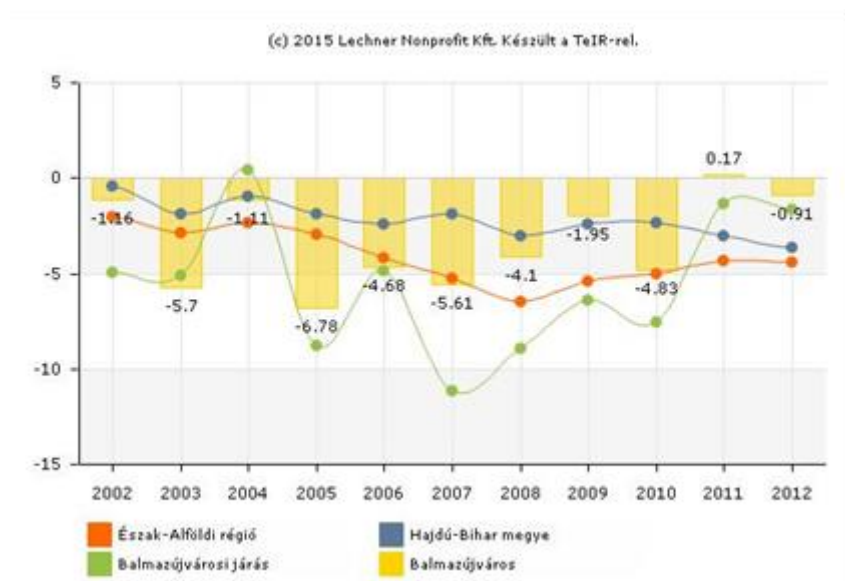
A kül- és a belterületet egyaránt érintő konfliktus az illegális hulladéklerakások kérdésköre, melyben elsősorban a 3316 sz. út bizonyos szakaszai, valamint a Veres Péter emlékpark érintettek. Ezen hulladéklerakatok felszámolását nem csak vizuális, hanem közjóléti szempontból is kiemelt jelentőséggel kell kezelni.

A nagyháti Semsey kúria megközelíthetősége szintén jelentős helyi környezeti konfliktusnak számít. A kúriával szemben elhelyezkedő baromfitelep ugyanis mind vizuális megjelenését, mind pedig funkcióját tekintve csökkenti a műemléki épület, valamint a hozzá kapcsolódó történeti kert környezeti értékét. A településtörténeti jelentőségű terület mindenképpen megérdemelné a 3316 sz. útról történő, méltó megközelíthetőségét, feltárását, ahogy a baromfitelep áthelyezése/megszüntetése is megvizsgálandó szempont.

Emellett a település belterületén megjelenő egyéb zöldfelületi elemekben is több potenciál rejlik a jelenleg kihasználnál. Több zöldfelületi elem átgondolt funkcióbővítésével, a növényzet megfelelő ápolásával és fenntartásával vonzóbb környezetet teremtene mind a településen élők, mind pedig az ide látogató turisták számára. A turizmust potenciális gazdasági húzóágazatként kezelő település számára a helyi értékek megőrzése, illetve a bennük rejlő lehetőségek magas szintű kiaknázása kiemelkedően fontos feladat.

3.1.3. A társadalom állapota

Balmazújváros lakosság száma az elmúlt időszakban lassú, de folyamatos csökkenést mutat: míg 2000-ben 18.182 fő, a legfrissebb adatok szerint 2015. január 1-jén már csak 17.448 fő volt a város lakónépessége. Ez az országos átlagot (3,3%) enyhén meghaladó, 4%-os népességcsökkenést jelent. A lassú csökkenés egyik oka a negatív vándorlási egyenleg: bár az ország legtöbb településéhez képest minden évben alacsony volt a Balmazújvárosból elköltözők aránya, számuk így is rendre meghaladta a beköltözőkét.



3. ábra: Vándorlási egyenleg (ezrelék), 2002-2012

Forrás: ITS megalapozó vizsgálat

Ezt a hatást a 2000-es évek elején még ellensúlyozták, azóta viszont erősítették a születési és halálozási mutatók: az élvszületések számát általában minden évben meghaladta a halálozások száma. Ugyanakkor elmondható, hogy a természetes fogyás lakónépességhez viszonyított aránya Balmazújváros esetében elmarad az országos átlagtól.



4. ábra: Természetes fogyás és szaporodás, 2000-2013

Forrás: ITS megalapozó vizsgálat

A népességcsökkenés mellett – az ország legtöbb településéhez hasonlóan – a város legnagyobb demográfiai problémája az előregedés: míg a 0-14 éves korosztály aránya csökken, a 15-59 évesek csoportja nagyjából állandó, a 60 évesnél idősebbek száma lassú, de folyamatos emelkedést mutat.

Fontos társadalmi tényező, hogy Balmazújvárosban a cigány kisebbséghez tartozó népesség aránya, és annak a növekedése is meghaladja az országos átlagot: míg a 2001-es népszámláláskor a város lakosságának 4,2%-a vallotta magát roma származásúnak, 2011-ben ez az arány már 7,8% volt (szemben az országos 2, illetve 3 százalékkal). A településen a nem roma nemzetiségek aránya elhanyagolható – megjegyzendő ugyanakkor, hogy az önbevallás alapján mindössze 0,9%-os német kisebbség önálló nemzetiségi önkormányzattal rendelkezik.

A településen a képzettség tekintetében is kedvezőtlen a helyzet. 2011-ben a lakosság 30,1%-a rendelkezett legfeljebb általános iskolai végzettséggel, amely a megyei és az országos átlagot is meghaladja. Ráadásul, míg az országos és megyei adatok e tekintetben javulást mutatnak, Balmazújváros az alacsony iskolai végzettséggel rendelkezők számának emelkedése figyelhető meg. Bár a diplomával rendelkezők aránya 2001 és 2011 között majdnem megduplázódott (3,9%-ról 7,1%-ra ugrott), még így is bőven elmarad az országos átlagtól (15,5%).

A kedvezőtlen képzettségi mutatók a település foglalkoztatási helyzetére is hatással vannak: Balmazújvárosban a munkanélküliségi ráta tartósan az országos átlag fölött van, bizonyos években annak duplája volt. A helyzet a város Helyi Esélyegyenlőségi Programja szerint kritikus: a nyilvántartott álláskeresők (elsősorban az aktív korúak ellátásában részesülők) részére a közfoglalkoztatáson kívül más megélhetési lehetőség hosszú évek óta elérhetetlen. A magas munkanélküliség az elvándorlások számát is növeli, tovább rontva ezzel a város demográfiai helyzetén.

A regisztrált munkanélküliek létszámát életkor szerint vizsgálva megállapítható, hogy a 30 év alattiak létszáma (2008. – 30,24 %, 2009. – 29,97 %, 2010. – 31,46 %, 2011. – 29,67 %, 2012. – 31,57 %) lényegesen meghaladja a többi korcsoportban nyilvántartottak összlétszámát. E célcsoporton belül is jelentős létszámban jelennek meg a pályakezdő álláskeresők, akik közül a többi csoporthoz hasonlóan

a szakképzettség nélküli, illetve szakmunkás végzettséggel rendelkezők jelennek meg a legnagyobb számban.

A munkanélküliségi mutatók enyhítése érdekében a város 2008-ban létrehozta a 100%-ban önkormányzati tulajdonú Halomalja Mezőgazdasági Termelő és Szolgáltató Kft-t azzal a céllal, hogy a helyi lakosok részére a foglalkoztatást biztosítsa. A cég 17 hektáros területen kezdte meg működését, és volt olyan időszak, amikor 100 főt is foglalkoztatott. 2010 után a vállalkozás beolvadt a Balmazújvárosi Városgazdálkodási Nonprofit Közhasznú Kft-be. Jelenleg a Mezőgazdasági Közmunkaprogram keretében 7 hektár területen folytat mezőgazdasági tevékenységet. Ugyanakkor – bár a jelenlegi piaci és gazdasági környezetben számottevő lehetőséget jelent a halmozottan hátrányban lévő álláskeresők részére – a közfoglalkoztatás hosszú távon nem oldja meg a foglalkoztatással kapcsolatos problémákat, ezért mindenképpen a gazdasági növekedésre kell a fő hangsúlyt fektetni.

A szegénység számos társadalmi tényező által meghatározott, összetett jelenség, okai között szerepelnek társadalmi és kulturális hátrányok, szocializációs hiányosságok, alacsony vagy elavult iskolai végzettség, munkanélküliség, egészségi állapot, a családok gyermekszáma, a gyermekszegénység, de a jövedelmi viszonyok mutatják meg mégis a leginkább. Az alacsony jövedelműek bevételeinek számottevő része származik a pénzügyi juttatások rendszereiből. Az inaktív emberek között nagy arányban fordulnak elő alacsony iskolai végzettségűek, megváltozott munkaképességűek és romák. Általánosságban elmondható, hogy a munkaerő-piacra jutás fő akadályai az alacsony iskolázottság, a tartós munkanélküli létből fakadó motivációs problémák, valamint a társadalmi előítélet jelenléte. Balmazújváros esetében e folyamatokhoz kapcsolódóan negatív tendenciák figyelhetők meg, ennek eredményeképpen a városban megfigyelhető problémák okai, valamint megoldási lehetőségei is ezekben a folyamatokban keresendők.

Az alacsony presztízsű foglalkoztatási csoportokban foglalkoztatottak aránya Balmazújváros esetén a 2009. évtől kezdődően meghaladja a 30%-ot, végig meghaladva az országos és megyei járásközpontok értékeit, azonban 2011-et követően a település esetében jelentős csökkenés következett arányukat tekintve.

3.1.4. A gazdaság helyzete

Balmazújváros gazdasági súlya – a város lakosság száma és fekvése által kínált lehetőségeihez viszonyítva – csekélynek mondható. A település döntően mezőgazdasági jellege, az ipar viszonylagos fejletlensége, az infrastrukturális feltételek és a szolgáltató szféra hiányosságai az 1970-es évekig csak lassú ütemű fejlődést biztosítottak Balmazújvárosnak. A hetvenes évektől viszont folyamatosan növekedett a városnak a térség társadalmi-gazdasági életében betöltött szerepe, lényegesen átalakult a helyi gazdálkodás szerkezete, s megindult a várossá válás folyamata. A rendszerváltás után ez a növekedés tovább folytatódott ugyan, de a kétezres évek első évtizedének végén már egyre lassuló tendenciát mutatott. A város gazdasági ereje így továbbra sem éri el a legtöbb hasonló nagyságú település szintjét.

Bár a városban regisztrált vállalkozások lakosság számhoz viszonyított aránya minimálisan meghaladja az országos átlagot, a ténylegesen működő vállalkozások aránya mind az országos, mind a hasonló nagyságú települések értékétől jelentősen elmarad. A városban 2013-ban 687 működő vállalkozást

tartottak számon. Tovább árnyalja a helyzetet, hogy a működő vállalkozásokon belül viszonylag alacsony a társas és magas az egyéni vállalkozók aránya.

Balmazújváros gazdasági életét alapvetően az agrárszektor dominálja: a mezőgazdaság területén működő vállalkozások aránya az országos átlag kétszeresét is meghaladja. A szolgáltatási szektorhoz tartozó nemzetgazdasági ágakban működő vállalkozások aránya ugyanakkor rendre elmarad az országos átlagtól és a hasonló nagyságú települések értékeitől is. A legtöbb iparüzési adót fizető 10 balmazújvárosi cég neve, valamint fő tevékenységi körük az alábbi táblázatban olvasható.

Vállalkozás neve	Fő tevékenységi kör
Pusztá Konzerv Kft.	Egyéb gyümölcs-, zöldség feldolgozás-, tartósítás
König-Trade Kft.	Élelmiszer, ital, dohányáru ügynöki nagykereskedelme
Hexa Metal Kft.	Hidegen hajlított acélidom gyártása
König-Plus Kft.	Közúti áruszállítás
Balmazújváros és Vidéke Tak.szöv.	Egyéb monetáris közvetítés
AceX Acéltermékgyártó Kft.	Mezőgazdasági, erdészeti gép gyártása
Balmaz-Sütőde Kft.	Kenyér gyártása
Nagy-Nád 97 Kft.	Gabona, dohány, vetőmag, takarmány nagykereskedelme
Metrinet Kft.	Műszaki vizsgálat, elemzés
Balmaz-Vas Kft.	Bányászati, építőipari gép gyártása

1. táblázat: A legtöbb iparüzési adót fizető 10 balmazújvárosi vállalkozás

Forrás: önkormányzati adatszolgáltatás, 2015

A kilencvenes évek elején a vagyonnevesítés, a szervezeti, tulajdonjogi átalakulások és a kiválások után a két egykori mezőgazdasági termelőszövetkezetből új típusú szövetkezesek jöttek létre: a Vörös Csillag MGT SZ-ből a Kossuth Szövetkezet, a Lenin MGT SZ-ből pedig az Agrobalmaz Szövetkezeti Társulás. A sorozatos kiválások nyomán számos egyéb mezőgazdasági profilú vállalat, és még több egyéni vállalkozó kezdte meg tevékenységét. Az átalakult Kossuth Szövetkezet és az Agrobalmaz Szövetkezeti Társulás gazdálkodásában a döntően növénytermesztési profil mellett fontos szerepet játszik az egyéni gazdálkodóknak és vállalkozóknak nyújtott mezőgazdasági szolgáltatási tevékenység (művelés, szállítás, szárítás, felvásárlás, takarmányozás). Szerepük a város gazdasági életében továbbra is jelentős: a Kossuth Szövetkezet, mintegy 100, az Agrobalmaz Társulás pedig 40-50 aktív foglalkoztatottnak biztosít állandó munkaalkalmat.

Az állattartással foglalkozó vállalkozások közül kiemelendő a Balmazújvárosi "Kossuth" Mezőgazdasági Szövetkezet, a Szálkahalmi Állattenyésztő és Értékesítő Kft., a Virágoskút Kertészeti Kft., SZ-T-AGRO Mezőgazdasági Termelő Kereskedő és Szolgáltató Bt., az Ónodi-Szűcs Mezőgazdasági Termelő Szolgáltató és Értékesítő Kft., a Balmaz-juh Állattenyésztő Kereskedelmi és Szolgáltató Kft., és a Villongó Mezőgazdasági Termelő Bt.

Balmazújváros első jelentősebb ipari létesítményét az ACEX Acéltermékgyártó Kft. Böszörményi úti (Északi Városrész, Bánlak) telephelyén 1950-ben alapították meg Magyar Állami Gépállomás néven. A bekövetkezett átalakulások és változások folytán előbb MEZŐGÉP, majd Szerszámpari Művek Gyáregysége, végül a Magyar Gördülőcsapágy Művek Gyára elnevezéssel működött az üzem. Az ACEX Acéltermékgyártó Vállalat 1992. március 1-jén, dolgozói kezdeményezés alapján létesült. Fő profilja

hegesztett acélszerkezetek és kisebb volumenben kardáncsapályák gyártása. A közelmúltban árbevételének 80%-a német exportból származott.

A másik legjelentősebb üzem a Bólyai úton (Északi Városrész, Újtelep) található Hexa-Metál Kft. telepe, mely 1991-ben alakult. Középnéhez vasszerkezeti lakatos-hegesztő munkát, forgácsolást, szerelést folytatnak és elvégzik a termékek alapozó és színre festését. Híd- és építési acélszerkezetek, felsőpályás daruk, mérlegtartozékok, hulladékgyűjtők, állványzati elemek, erőgépkarok kerülnek ki az üzemből. A felületkezelést korszerű, 400 m²-es festőcsarnokban végzik, szemcseszóró berendezéssel. Az üzem és a hegesztők is nemzetközileg elismert minősítéssel rendelkeznek. A vállalat az utóbbi években folyamatosan bővítette kapacitását, amit elősegített az új darugyártó csarnok megépítése. A vállalatnak jelenleg 125 alkalmazottja van.

Balmazújváros ipari és építőipari területen működő vállalkozásainak telephelyei nagyrészt a település három ipari övezetének valamelyikében találhatóak meg:

- Bösörményi úti ipari övezet: mintegy 1,8 hektáros, önálló munkahelyteremtő beruházásra alkalmas, teljes közművesítéssel rendelkező, önkormányzati tulajdonú terület. További 4-5 db, nem önkormányzati tulajdonú, beépítetlen vállalkozói terület hasznosítására van mód a területén.
- Nap utcai vállalkozó terület: mintegy 4,7 hektáros ipari terület, mely tömbfeltárást és közművesítést igényel – az önkormányzat az alapinfrastruktúra fejlesztésére irányuló támogatási kérelmet nyújtott be a TOP-1.1.1-15 konstrukció keretében, mely jelenleg bírálati fázisban van.
- Bólyai úti ipari terület: két tömbben összesen mintegy 12 hektáros terület áll rendelkezésre. Az északi területén napelemes erőmű létesítését tervezik.

Bár jelentősége elmarad az ország hasonló nagyságú településeinek tapasztaltaktól, a szolgáltató szektor napjainkra jellemző térfelvétele természetesen Balmazújvároson is megjelenik: a város összes aktív keresőjének több mint fele már a szolgáltatás különböző területein dolgozik. A kiskereskedelem zömét az elmúlt évtizedekben a Balmazújváros és Vidéke ÁFÉSZ bonyolította le. A város szaktoltokkal viszonylag jól ellátott, az utóbbi évtizedben több kereskedelmi és szolgáltató egység (főként zöldség-, gyümölcs-, virág- és divatáru üzlet, illetve fodrászat) létesült. Ennek ellenére Balmazújváros kiskereskedelmi ellátottsága elmarad a környező, hasonló népességű városokétól.

3.1.5. Humán közszolgáltatások

A település területén a helyi kötelező közszolgáltatási feladatok megszervezését az önkormányzat biztosítja. A fizikai környezettel kapcsolatos feladatok mellett az önkormányzat felügyelete alá tartoznak a gyermekjóléti, szociális, egészségügyi, óvodai, közművelődési, sport, valamint egyéb szabadidős tevékenységek a városban. Az önkormányzat az egyes feladatok ellátása során együttműködik a helyi, nem önkormányzati fenntartású intézményekkel, civil szervezetekkel, gazdasági társaságokkal, a történelmi egyházakkal, a nemzetiségi önkormányzatokkal és egyéb szervezetekkel is. A szolgáltatási biztonság megteremtése mellett a város állandó célja – az érintett szolgáltatások megfizethetőségét szem előtt tartva – az ellátás minőségének további javítása. Alapvető cél az állampolgári elégedettség, a jó közérzet elérése és fenntartása.

Az önkormányzat által fenntartott óvodák és a bölcsőde az Egyesített Óvoda és Bölcsőde Intézmény keretein belül kerültek egyesítésre. Az öt óvodai feladat-ellátási hely összesen 22 óvodai csoporttal és

(2015-ös adatok alapján) 522 férőhellyel rendelkezik. Az óvodák többsége korszerű, szakmai felszereltségük jó. A TOP-1.4.1-15 kódszámú pályázati konstrukció keretére benyújtott támogatás segítségével a Mesevár Óvoda tagintézménye korszerűsítése várható, elsősorban az energiahatékonyság és komplex akadálymentesítés területén.

A városban az általános iskolai oktatás 2011 júniusáig két intézmény keretében valósult meg, az egyik az önkormányzat fenntartásában működő Bocskai István és Kalmár Zoltán Egyesített Általános Iskola, a másik a Balmazújvárosi Kistérség Többcélú Társulása által fenntartott Központi és Petőfi Sándor Kistérségi Általános Iskola, Kollégium és Nevelési Tanácsadó intézmény volt. A város 2011-ben döntött arról, hogy ez utóbbi iskola tagintézményeit újra önkormányzati fenntartásba helyezi és a Bocskai István és Kalmár Zoltán Egyesített Általános Iskolával együtt egy egységesített iskolai struktúrába helyezve működteti Balmazújvárosi Általános Iskola néven. 2013 januárjától a köznevelési rendszer a Klebelsberg Intézményfenntartó Központ és a települési önkormányzati működtetés megosztásának elve szerint alakult át, ezáltal a településen az önkormányzattól a Klebelsberg Intézményfenntartó Központ vette át az intézmények fenntartó szerepét. A tagintézmények – az alapfokú művészeti iskolával³ együtt – így a Balmazújvárosi Tankerülethez kerültek.

Mindezek mellett a város köznevelésében jelentős változást hozott, hogy 2011. szeptember 1-jén a Református Általános Iskolában is megkezdődött a tanítás. Az új oktatási forma támogatásával az önkormányzat nagyobb kínálatot, szélesebb körű választási lehetőséget képes biztosítani a szülők számára. Az új intézményben öt évfolyamon 6 tanulócsoportban kezdődött, napjainkban már 8 évfolyamon történik az oktatás. Az egyetemes és a magyar kultúra átörökítése, közvetítése mellett, fontos feladatuk a hátránykompenzálás is. A Református Általános Iskola Óvodai Tagintézménye négy óvodai csoporttal végzi tevékenységét.

Balmazújvároson emellett egy középiskola is működik: a Balmazújvárosi Veres Péter Gimnázium és Szakképző Iskola 1999-ben két intézmény összevonásával került kialakításra. Az épületek az elmúlt években folyamatosan felújításra kerültek (épületbővítés, nyílászárócserék, belső burkolat megújítása), mely felújítások a közelmúltban kiegészültek az intézmények teljes körű világítás-korszerűsítésével. A kialakított szaktantermek, a gyarapodó könyvtári állomány, a jól felszerelt tornatermek mind a színvonalas nevelő-oktató munka megvalósítását segítik elő. Az intézmény 2015-től a Berettyóújfalui Szakképzési Centrum fenntartásában és szakmai irányítása mellett működik.

Balmazújváros viszonylag fejlett egészségügyi hálózattal rendelkezik, annak ellenére, hogy kórház a településen nem található. Kórházi kezelésben a település lakosai a szomszédos Debrecenben a Megyei Kenézy Gyula Kórházban, illetve a Debreceni Orvostudományi Egyetemen részesülhetnek. A háziorvosi felnőtt és gyermekgyógyászat mellett azonban mentőállomás és számos szakrendelés (Belgyógyászat, Bőrgyógyászat, Fizioterápia, Fogászat, Foglalkozás egészségügy, Füll-orr-gége, Gasztroenterológia, Gyógytorna, Idegyógyászat, Kardiológia, Laboratórium, Nőgyógyászat, Nőgyógyászati Ultrahang, Ortopédia, Pszichiátria, Reumatológia, Röntgen, Sebészet, Szemészet, Ultrahang, Urológia) is működik a településen. A városban az egészségügy területén a privatizációs

³ A Veres Péter Kulturális Központ és Alapfokú Művészeti Iskola többcélú intézményként működik. A város így egyszerre, összehangolva tudja megoldani a közművelődés és a művészeti nevelés feladatait. A Veres Péter Kulturális Központ az önkormányzat működtetésben van, a Balmazújvárosi Alapfokú Művészeti Iskola pedig a Klebelsberg központhoz került.

folyamat jelentősen előrehaladott, hiszen a házi felnőtt és gyermekgyógyászat, valamint a szakorvosi rendelés szinte minden területe privatizált.

A településen a szociális ellátás a Balmazújvárosi Kistérség Humán Szolgáltató Központ és a Nefelejcs Idősek Otthona intézményi keretein belül valósul meg. A városban elérhető szociális szolgáltatások a következők:

- **Étkeztetés:** Az ellátást igénybe veheti az az időskorú, csökkent munkaképességű, munkaképtelen személy, aki kora és egészségi állapota miatt a napi egyszeri meleg étkezéstről más módon nem tud gondoskodni.
- **Házi segítségnyújtás:** Olyan gondozási forma, amely során szakképzett gondozó nyújt gondozást, segítséget az ellátott lakásában, lakókörnyezetében.
- **Jelzőrendszeres házi segítségnyújtás:** A saját otthonukban élő, de egészségi állapotuk és szociális helyzetük miatt rászoruló személyek lakásában segélyhívó nyomógombos készülék kerül elhelyezésre, melynek aktiválásával, szükség esetén bármikor segítséget tud hívni az ellátásban részesülő.
- **Idősek Klubja:** Tagja lehet minden nyugdíjkorhatáron felüli személy, illetve azok a 18 évet betöltött személyek, akiknek egészségi állapota ezt indokoltá teszi. Szolgáltatások: étkezés igénybevétele, közösségi szabadidős programok, kirándulások, tisztálkodási-, mosási-, vasalási lehetőség, segítségnyújtás hivatalos ügyek intézésében, mentális segítségnyújtás, stb.
- **Támogató Szolgáltatás:** A szolgáltatás célja a fogyatékkal élő személyeknek lakókörnyezetükben történő ellátása, a lakáson kívüli közszolgáltatások elérésének segítségével, valamint életvitelük önállóságának megőrzése lakáson belüli speciális segítségnyújtással.
- **A családsegítő szolgáltatás:** A szociális alapellátás része, a településen szintén a Balmazújvárosi Kistérség Humán Szolgáltató Központ keretein belül valósul meg. A családsegítő szolgálat alapvető feladatkörébe tartozik a lakosság szociális és mentálhigiénés problémáinak megelőzése, életvezetési képességének megőrzése, krízishelyzetek megelőzése, illetve a kialakult krízishelyzetek megszüntetése.
- **Az önkormányzat szociális támogatásának formái:** Ápolási díj, Átmeneti segély, Helyben tanulók utazási támogatása, Időskorúak szociális segélye, Idősotthoni ellátás, étkeztetés, házi segítségnyújtás, lakásfenntartási támogatás, gyógyszer-támogatás, rendkívüli gyermekvédelmi támogatás, Rendszeres gyermekvédelmi kedvezmény, tankönyvtámogatás, temetési segély, alanyi közgyógyellátás, közlekedési támogatás, rendszeres szociális segély, Időskorúak járadéka, speciális utazási támogatás, első lakáshoz jutók támogatása.
- **Krízistámogatás:** Az anyagi nehézséggel küzdők számára segítség nyújtása a különböző pénzbeli és természetbeni ellátásokhoz, szociális szolgáltatásokhoz való hozzájutásban, ügyintézésben.
- **Ingyenes szolgáltatások:** Pszichológiai tanácsadás keretében gyermekek és családok számára nyújt a pszichológus segítséget életvezetési-, gyermeknevelési-, magatartási-, tanulási problémák megoldásában, konfliktuskezelési technikák elsajátításában, pszichiátriai betegek gyógyulásának támogatásában. Heti egy alkalommal előzetes egyeztetés alapján jogi tanácsadást biztosít ügyfeleinknek, érdekérvényesítő szerepük fenntartása érdekében.
- **Tartós és átmeneti férőhelyet biztosító bentlakásos otthon.**

3.1.6. Kulturális erőforrások, közösségi élet

A város hangulatát nagyban meghatározza történelmi értékeinek jelenléte, mint a műemlék jellegű épületei és a város központjában elhelyezkedő park, az 1786-ban épült barokk stílusú római katolikus templom, a késő barokk stílusú református templom, a klasszicista stílusú Semsey-kastély és az 1911-ben emeletesre átépített eklektikus stílusú városháza, valamint a németfalusi templom mind kiemelkedő értékeknek tekinthetőek. A kastélyt ÉAOP-2.1.1/c konstrukció keretében újjáépítették 2014-ben, a nagyszerű adottságú épületben sikerült alkalmassá tenni rangos képzőművészeti kiállításokra (Picasso, Rembrandt), azonban továbbra is hiányoznak a feltételei annak, hogy nívós koncerteket lehessen benne rendezni.

Az épített örökség mellett Balmazújváros büszkén gondozza a településhez kötődő híres emberek örökségét is, köztük Veres Péter (1897-1970) íróét és politikusét. A város rajta kívül büszke még Lengyel Menyhétre, a világhírű drámaíróra, Soós Imrére, a fiatalon elhunyt, kedvelt színészre, illetve Sarkadi Imre drámaíróra, aki a városban tanított 1953-ban. Balmazújvároson volt földbirtokos a magyar tudomány és kultúra egyik legnagyobb mecénása, Semsey Andor, aki a budapesti Földtani Intézetet építette, s akiről a semseit és az andorit ásványokat elnevezték.

Emellett fontos megemlíteni, hogy Balmazújváros a népi hagyományok őrzője az olyan kézműves kismesterségek művelésében is, mint a citerakészítés, a vesszőfonás, a szíjgyártás, a kalapkészítés, a nádművesség, illetve a fazekasság. A régi hagyományok ápolásának köszönhetően folyamatosan működnek a népkörök is. A „48-as Olvasó népkör” és a „Rákóczi Népkör” ismét a szórakozás, a kultúra, és a közösségi élet kedvelt színterei lettek.

A település közművelődési és kulturális feladatainak java részét a Veres Péter Kulturális Központ és Alapfokú Művészeti Iskola látja el egy épületen belül. A város így egyszerre, összehangolva tudja megoldani a közművelődés és a művészeti nevelés feladatait. A zeneiskola indulása óta az önkormányzat mindig támogatta a művészeti képzést, biztosította a képzéshez szükséges személyi és tárgyi feltételeket. A növendékek, csoportok eddig elért sikerei, valamint az intézmény kiváló minősítése igazolják a művészeti képzés létjogosultságát. Az alapfokú művészetoktatás hallgatói a város intézményeinek programjait, a városi rendezvények színvonalát is színesebbé teszik. 2005-től a zenei képzés mellett táncművészeti képzés, néptánc tanítás is van a tanszakok között. A zeneiskola egykori és jelenlegi növendékeiből álló Bekton Ifjúsági Fúvószenekar, valamint a Hímes Néptáncgyűttes utánpótlás csoportjainak munkája is bizonyítja, hogy az alapfokú művészetoktatásban részt vevő tanulók aktív részesei a település kulturális életének.

Jelentős a közművelődési funkciója a Lengyel Menyhért Városi Könyvtárnak, illetve a Semsey Andor Múzeumnak is, mely a Semsey kastélyban kapott helyett, de szerkezetileg a Veres Péter Kulturális Központ tagintézménye, ugyan úgy, mint a Veres Péter Emlékház. A városi könyvtár állományában 2015 év elején 72.633 db könyv és egyéb bekötött folyóirat, 3.035 db hang-, illetve 4.170 db képdokumentum volt. A múzeum fiiláljaként működik a város szülöttének, Veres Péternek a Kadarcs utcai lakóházában berendezett emlékkiállítás.

A városban több száz helyi polgár kikapcsolódását biztosítják a környező tavakon folyó horgászás, civil szervezet is képviseli érdekeiket.

A városban magas a civil szerveződési kedv, jelentős számú (76 db, KSH 2014.) civil szervezet működik, elsősorban a kultúra, a közművelődés és a sport területén. A balmazújvárosi civilek aktívak, sokszínű

tevékenységeikkel hozzájárulnak a város fejlődéséhez. A civil szervezetek tevékenysége gyakorlatilag lefedi az esélyegyenlőséget támogató lehetséges szolgáltatások teljes körét: a hátrányos helyzetű gyermekek oktatásának, tehetségfejlesztésének, rehabilitációjának támogatásától kezdve az időskorúak kulturálódása, a hagyományőrzés, a lakosság egészségi állapotának fejlesztése, illetve az alapvető közszolgáltatások (oktatás, egészségügy, szociális szolgáltatások, kultúra, művelődés, közrend és közbiztonság) területén is tevékenykedik civil szervezet. A helyi lakosság általában nagy számban vesz részt a civil szervezetek programjain. Számos civil szervezet önkéntes munkával és adományok közvetítésével enyhíti a hátrányos helyzetű balmazújvárosi családok mindennapjai problémáit.

A civil szervezetek és a helyi önkormányzat viszonya jó, a szervezetek segítik az önkormányzat értékmegeővő, közösségépítő tevékenységét. A civilek függetlenségét a város elismeri és tiszteletben tartja. Az önkormányzat évente lehetőséget biztosít arra, hogy a szervezetek pályázati úton anyagi támogatáshoz juthassanak. A jövőben fontos feladat a civil szervezetek és az önkormányzat közötti együttműködések további erősítése, a civil szervezetek önkormányzati fejlesztésekben való részvételének ösztönzése.

Balmazújvároson a civil szervezeteken túl az esélyegyenlőségi feladatok ellátásában részt vesznek a vállalkozások és magánemberek is. A Balmazpharm Kft. például legutóbbi fejlesztése során teljes körű akadálymentesítéssel járult hozzá a fogyatékkal élők esélyegyenlőségének biztosításához. A városban működő sportélet – elsősorban a futball és a kézilabda – támogatása az önkormányzati források mellett a magántőke bevonásával is történik, nem csupán az esélyegyenlőségi célcsoportok, de a település egész lakossága számára biztosítva az egészséges életmódhoz való hozzáférést. A szolidaritás jellemzően felajánlásokban, illetve önkéntes munkában nyilvánul meg. Az adományozási kedv főként karácsony közeledtével erősödik fel.

A település közéletének színesítéséhez működésükkel a nemzetiségi önkormányzatok is hozzájárulnak. Balmazújváros Önkormányzata együttműködési megállapodás keretében biztosítja a 2012. január 1. napjával hatályba lépett nemzetiségek jogairól szóló 2011. évi CLXXIX. törvény értelmében a helyi és nemzetiségi önkormányzatoknak, így Balmazújváros Város Roma Nemzetiségi Önkormányzatnak valamint Balmazújváros Város Német Nemzetiségi Önkormányzatnak a működését. A megállapodás részletesen tartalmazza az Önkormányzat és a Nemzetiségi Önkormányzatok együttműködését meghatározó szabályokat.

A Roma Nemzetiségi Önkormányzat tevékenységével hozzájárul a korai beóvodázás megvalósulásához, az igazolatlan hiányzások háttérbe szorításához. A gyermekek fejlődése érdekében szorgalmazza a szülők és az intézmények együttműködését.

A Német Nemzetiségi Önkormányzat részére – kártalanításként (egykor saját közösségi házuk volt) – térítésmentesen telket ajándékozott a város. Az ÉAOP-2.1.1/A-12. kódszámú, „Turisztikai attrakciók és szolgáltatások fejlesztése” című pályázati kiírás részeként valósult meg Balmazújváros Város Német Nemzetiségi Önkormányzat sikeres pályázata (az Európai Unió támogatásával, az Új Széchenyi Terv keretében), a Hagyományok Háza a Kossuth utca 21. szám alatt. A 600 m²-es épület közösségi térként funkcionál.

A balmazújvárosi közéletet a helyi média is ösztönzi. A városi újság, illetve a városi tv útján a hírek, történések, információk eljutnak a lakosok, vállalkozások és intézmények felé. A média a városra

vonatkozó főbb adatok, önkormányzati jegyzőkönyvek, határozatok, rendeletek közzétételével széles körű tájékoztatást biztosít.

Balmazújváros sportélete is igen színes: karate klubok, atlétikai edzések, kerékpárversenyek, vízi sport- és lovas táborok, aerobic, tollaslabda mellett számos egyéb mozgásforma áll a lakosság rendelkezésére. A város több korosztály számára is biztosít sportolási lehetőséget: a Balmaz Sport Kft. már óvodás kortól folyamatos figyelmet fordít az utánpótlás-nevelésre. A város tulajdonában lévő, Balmaz Sport Kft. üzemeltetésében működtetett szabadtéri kondicionáló park napi 8 órában áll a lakosok rendelkezésére. Emellett a Veres Péter Gimnázium és Szakképző Iskola szabadtéri pályáján is igénybe vehető egy másik kondicionáló park. Az önkormányzat kiemelten támogatja azokat az egyesületeket, akik az edzések mellett versenyztetik is csapataikat vagy egyéni sportolóikat.

Labdarúgás terén a legfontosabb helyi szervezet a Balmazújvárosi Football Club, amely 2008-ban Magyarországon egyedülálló műfüves sportpályát létesített a városban. A 90 x 45 méteres játéktérrel rendelkező, kiváló minőségű sportpálya mind a járás, mind a nagyobb régió futballcsapatainak biztosít megfelelő színvonalú edzési lehetőséget, eredményesebb felkészülést. A pálya bajnoki és nemzetközi mérkőzések lebonyolítására egyaránt alkalmas. Az említett pálya mellett helyi labdarúgók számára rendelkezésre áll még egy másik műfüves, illetve egy hagyományos labdarúgópálya is. A városi stadion felújítása befejeződött, átadására 2016. július 22-én fog sor kerülni.

Az első számú felnőtt csapat mellett az egyesületnek hét utánpótlás korú kerete is van (Ovis, U-7, U-9, U-11, U-13, U-19, 2–U-16.), mely jelzi, hogy még mindig a labdarúgásnak van a legnagyobb vonzereje a városban. A fiatal (20-30 éves) és idősebb generációk körében igen népszerűek a kispályás focibajnokságok is. 10 -12 csapat jár rendszeresen edzésekre, illetve nevez be különböző versenyekre.

Az óvodás gyerekek számára megfelelő méretű műfüves pálya is kialakításra került a Csicsergő Óvodában, melynek célja a gyerekek sportolási lehetőségének biztosítása, az egészséges életmód alakítása, a szabadidő hasznos eltöltésének segítése. Azáltal, hogy egy óvoda udvarára került letelepítésre a műfüves pálya a város a gyerekek esélyegyenlőségének biztosításához járul hozzá. Az óvodákban és az iskolákban az egészséges életmódra nevelés egyik eszközeként a „Bozsik foci” program keretén belül is lehetőség nyílik.

A város másik jelentős sportága a kézilabda: a szakosztály kiemelkedő eredményekkel büszkélkedhet. A versenyztetést és a csapatok felkészülését a Balmazújvárosi Leány Kézilabda Sportegyesület, illetve a Balmazújváros Férfi Kézilabda Klub szervezi. Ezen szervezetek szintén nagy hangsúlyt fektetnek már kisgyermekkortól az utánpótlás-nevelésre. A kézilabdacsarnok megépülésével a meccsek helyszíne és a felkészülés is biztosítottá vált.

A városban hamarosan kézilabda edzőcsarnok épül, 2016 szeptemberében pedig a helyi középiskolában sport tagozatos osztály indul, támogatva a kézilabda és labdarúgó utánpótlás nevelését.

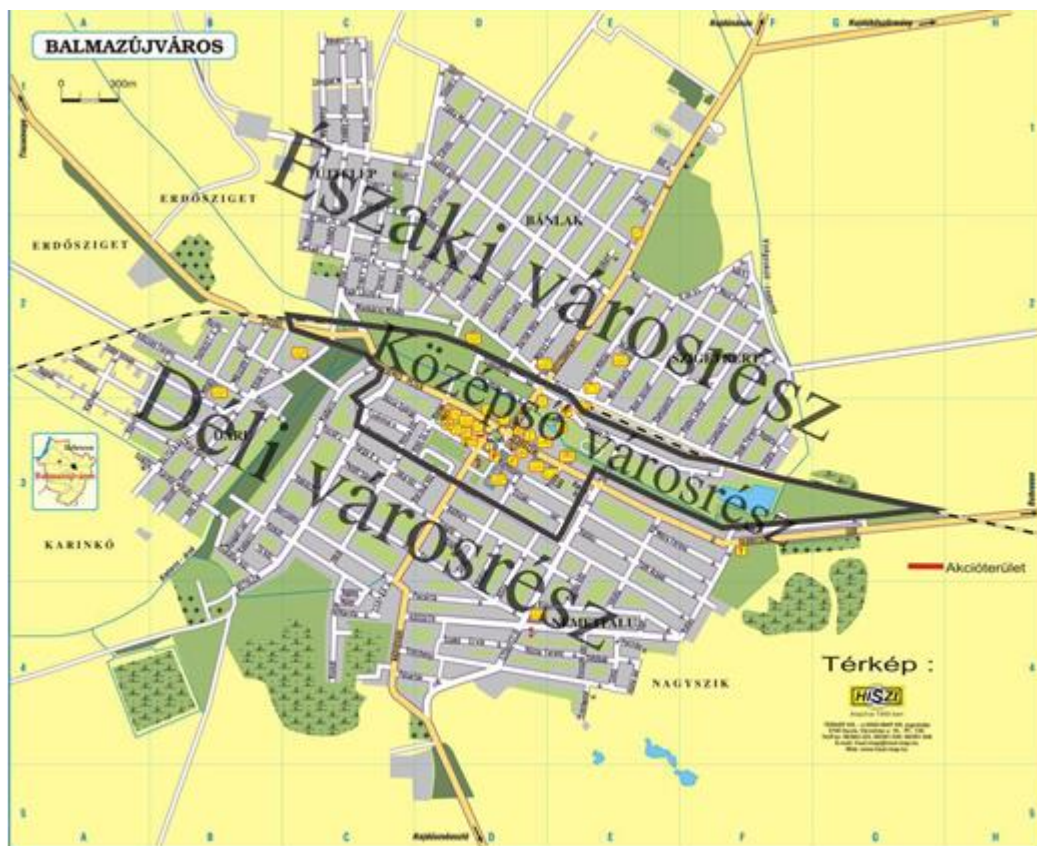
A város központjában elhelyezkedő sportlétesítmények népszerűségét tovább növelheti, hogy a közelükben található a Kamilla Gyógy-, Termál- és Strandfürdő kiváló minőségű gyógyvizet, úszó-, és élménymedencékkel, szaunával, valamint masszázslehetőségekkel került kibővítésre. A kondicionálóterem, a fallabda pálya, biliárdasztalok és más kiegészítő programok egyaránt aktív pihenést biztosítanak a városba érkezőknek.

A város jó együttműködésekkel ápol testvérvárosaival, a lengyel Lancuttal, a partiumi (RO) Érmihályfalvával és a litván Gulbenével. A kapcsolatok elsősorban a kulturális és a szociális területeken aktívak.

3.1.7. Településszerkezeti sajátosságok

Balmazújváros utcahálózatát a többségében ÉÉK-DDNY irányú, illetve ezekre merőleges, szabályos utcák alkotják. A kelet-nyugat irányú 3316. számú Debrecen-Tiszacsege főút, illetve a belterületen vele viszonylag párhuzamosan futó Debrecen-Tiszafüred vasútvonal a város belterületét két közel azonos nagyságú részre osztja. Az ÉÉK-DDNY irányú Hajdúböszörménybe, illetve Hajdúszoboszlóra vezető utak további szabályos részekre bontják a belterületet. A természetes terepalakulatokhoz igazodóan kanyargó Virágoskúti-csatorna és az őt kísérő zöldterületek (erdő, közpark, sportterület, strand) az egyközpontú város jellegzetes és meghatározó elemei.

A város északnyugati, északi, illetve északkeleti szélén jelentős beépítetlen területek találhatóak. A település déli-délkeleti határán vályoggödrök, szegregált lakóterületek, és a szennyvíztisztító egységei bontják meg a monoton településképet.



5. ábra: Balmazújváros városrészei

Forrás: Balmazújváros Város Integrált Településfejlesztési Stratégiája, 2015.

Balmazújváros Integrált Településfejlesztési Stratégiájában kijelölt városrészei hézag- és átfedésmentesen fedik le a település belterületét:

- Városközpont: A városközpontot a Csegei u. – Veres Péter u. – Bethlen u. – Bocskai u. – Árpád u. – Szoboszlói u. – Debreceni u. – Vasút vonal – Semsey Andor u. – Szabadság sor – Vasút vonal határolja.

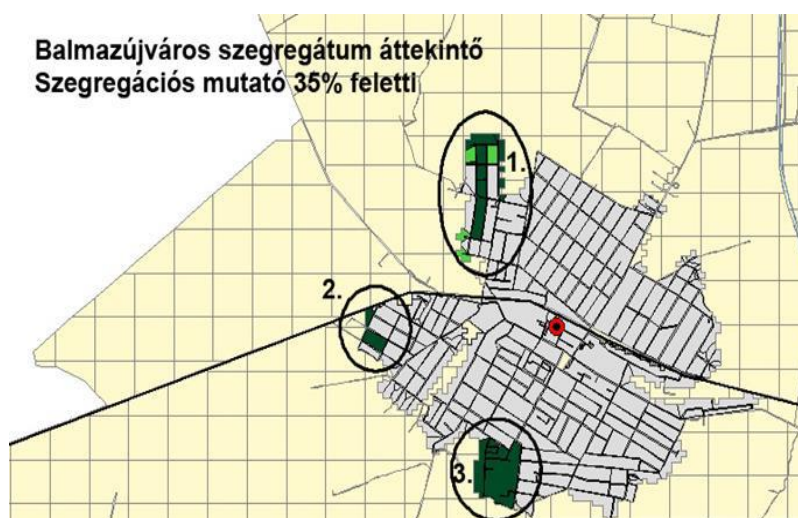
- Északi városrész: A Debrecen-Füzesabony vasútvonaltól északra eső településrészek – Újtelep, Bánlak, Szigetkert – tartoznak ide. Az északi városrészben lakóházak mellett néhány önkormányzati tulajdonú intézmény, kevés kiskereskedelmi, vendéglátó-ipari egység és két vállalkozói övezet található.
- Déli városrész: Debrecen-Füzesabony vasútvonaltól délre eső történelmi településrészek – Daru, Felsővég, Németfalva – tartoznak ehhez a városrészhez. A déli városrészben lakóházak mellett néhány önkormányzati tulajdonú intézmény, kiskereskedelmi, vendéglátó-ipari egység, egy szociális otthon és egy kisebb vállalkozói övezet található.

Balmazújvároson a 2011. évi népszámlálási adatok alapján három szegregátum került beazonosításra. A területek bemutatása Balmazújváros Helyi Esélyegyenlőségi Programjának 2015. június 30-án zárult felülvizsgálatát⁴ összegzi.

Az **1. számú szegregátum** a Bólyai utca, Kodály utca, Wesselényi utca, Lengyel Menyhért utca és Révész utca határolta terület (**Újtelep**) a város északi részén, ahol 708 fő él. Az itt élő aktív korúaknak 65,2%-a nem rendelkezik rendszeres munkajövedelemmel. Rendszeres gyermekvédelmi kedvezményre 278 gyermek jogosult.

A **2. számú szegregátum** a Szilágyi Erzsébet utca, a Vasvirág utca, a Hajnal utca és a Karinkó uták által lehatárolt terület a **Darusi városrészben**. A területen 90 fő lakik, a 0-14 éves korúak aránya 40%. Az itt élő aktív korúaknak 70%-a nem rendelkezik rendszeres munkajövedelemmel.

A **3. szegregátum** a **Magdolna utca, Malom utca, Hársfa utca és Kiskútújsor** által lehatárolt településrész. **Ez a város legnagyobb szegregátuma, az itt élők száma 745 fő.** A területen 153 lakás található, melyek 57,5%-a alacsony komfortfokozatú. A szegregációs index⁵ ezen a területen a legmagasabb, 57,7%.



6. ábra: Balmazújváros szegregátumai

Forrás: Balmazújváros Helyi Esélyegyenlőségi Programjának 2015. június 30-án zárult felülvizsgálata

⁴ Balmazújváros Város Önkormányzatának Képviselő-testülete a HEP módosítását a 194/2015. (VII. 15.) számú határozatával fogadta el.

⁵ A legfeljebb általános iskolai végzettséggel rendelkezők és munkajövedelemmel nem rendelkezők aránya az aktív korúakon (15-59 év) belül egy utcaszinten lehatárolható területen.

Mind a három területről könnyen elérhetők a főként a városközpontban megtalálható közszolgáltatások, intézmények. Azonban látható, **hogy mind a három szegregátum a zárt közösségi terek tekintetében ellátatlan. A város felismerte ezt a problémát**, ezért az 1. számú terület rehabilitációja érdekében pályázatot nyújtott be a **TOP-5.2.1** felhívásra (Az újtelepi szegregátumban élők közösségi és egyéni szintű társadalmi integrációja), melynek keretében közösségi ház kialakítására is lesz lehetőség. Az ehhez a projekthez kapcsolódó kiegészítő ERFA forrásokat biztosító pályázati konstrukció még nem jelent meg, de a város, amint erre lehetősége lesz, benyújtja pályázatát a terület szociális városrehabilitációjára.

A 2. és a 3. szegregátumok közelében nincs olyan közösségi tér, ahol például a gyerekek tanulmányait segítő foglalkozásokat lehetne szervezni.

3.2 A HKFS-t érintő tervi előzmények, programok, szolgáltatások

Egy projekt céljai és tervezett beavatkozásai megvalósulásának kulcstényezője, hogy a mindenkori fejlesztési-stratégiai környezet mennyire támogatja azt. Érdemes tehát megvizsgálni, hogy a HKFS tervezési környezetét meghatározó fejlesztési dokumentumok milyen közösségfejlesztési, illetve kulturális irányokat, célokat és beavatkozásokat jelölnek ki.

A CLLD (közösségvezérelt helyi fejlesztés) a 2014–2020 közötti EU-s programidőszak új területi integrációs eszköze. Mivel Magyarország Kormánya úgy döntött, hogy élni kíván a CLLD eszköz nyújtotta lehetőségekkel, a releváns országos fejlesztési dokumentumok mindegyike (OFTK, PM, TOP, VP) tervez közösségvezérelt helyi fejlesztésekkel. A TOP logikájából következően az egyes megyék és települések tervezési dokumentumai is megemlítik az eszközt, mint a helyi fejlesztések lehetséges forrását.

3.2.1. Főbb országos fejlesztési dokumentumok

Országos Fejlesztési és Területfejlesztési Koncepció

Az Országos Fejlesztési és Területfejlesztési Koncepció (OFTK) a teljes hazai fejlesztéspolitika kereteit jelöli ki. A Koncepció kettős időtávot használ: egyrészt hosszú távú (2030-ig szóló) fejlesztéspolitikai célokat és elveket, illetve ezekhez kapcsolódó jövőképet határoz meg. Másrészt a hosszú távú célokból kiindulva fejlesztési prioritásokat fogalmaz meg a 2014–2020-as EU-s programidőszak fejlesztéspolitikája számára is.

Bár az OFTK tervezési folyamata részben megelőzte a hazai 2014-2020-as tervezést, a dokumentum röviden megemlíti a CLLD-t, mint a helyi, térségi együttműködésben megvalósuló fejlesztési programok végrehajtásának legfontosabb eszközét. Az OFTK komoly hangsúlyt fektet a CLLD elméleti háttérét adó területiség biztosítására is: a dokumentum az általános célok mellett a hazai fejlesztéspolitika térségi szemléletű specifikus céljait is kijelöli. Az OFTK területi céljain kívül a HKFS elsősorban a dokumentum 5. számú specifikus céljához járul hozzá: **egy szolidáris, felelős és összetartó, értékeit ismerő és valló társadalom kialakítása, amelyik képes mind a helyi közösségi, mind a nemzeti szintű megújulásra.**

Partnerségi Megállapodás

A Partnerségi Megállapodás (PM) Magyarország 2014 és 2020 közötti uniós finanszírozású fejlesztési programjait stratégiai szinten megalapozó dokumentum, amelyet az EU Bizottsága 2014 szeptemberében hagyott jóvá a Magyarország Kormányával folytatott egyeztetések alapján. A 2014 és 2020 közötti fejlesztési időszak hazai tervezési hierarchiájának csúcsán álló dokumentum az Országos Fejlesztési és Területfejlesztési Koncepció által orientálva azonosítja Magyarország legfontosabb kihívásait és kitűzi fő középtávú fejlesztési prioritásait. Ezen prioritások összhangban vannak az EU fejlesztési politikáinak 2014–2020-as célkitűzéseivel, így együttesen átfogják az Európai Unió által támogatásra javasolt, az Európa 2020 stratégiából levezetett 11 tematikus célkitűzést (TC) is. A 2014 és 2020 közötti uniós finanszírozású fejlesztési programok ezen tematikus célok mentén jelölik ki a beavatkozási irányvonalait.

A hazai CLLD eszköz a Partnerségi Megállapodásban leírtak alapján elsősorban az Európai Unió 9. számú tematikus célkitűzésének teljesítéséhez, vagyis a társadalmi együttműködés erősítéséhez és a szegénység, valamint a hátrányos megkülönböztetés elleni küzdelemhez járul hozzá. Ugyanakkor a PM kitér arra is, hogy a CLLD eszköz keretében sokszínű beavatkozások valósíthatók meg a tematikus célok szinte mindegyikéhez kapcsolódóan. A CLLD-hez kapcsolódó tematikus fókusz, valamint kihívások és célcsoportok mellett a Partnerségi Megállapodás kijelöli az eszköz hazai alkalmazásának kereteit is. A PM azt is rögzíti, hogy **a térségileg decentralizált fejlesztések egyik fő küldetése a helyi közösségek megerősítése, illetve a helyi és közösségi alapú gazdaság fejlesztése.**

Terület- és Településfejlesztési Operatív Program

A Terület- és Településfejlesztési Operatív Program (TOP) az OFTK és a PM által kijelölt ötödik nemzeti fejlesztési prioritás – **a gazdasági növekedést segítő helyi és térségi fejlesztések** – 2014 és 2020 közötti EU források felhasználásával történő megvalósításának legfontosabb biztosítékát jelentő dokumentum. Az operatív program hatálya az ország Budapesten és Pest megyén kívüli területére (18 megye) terjed ki. A TOP elsődleges célja a térségi, decentralizált gazdaságfejlesztés, ezáltal a foglalkoztatás növelése, a munkavállaló lakosság helyben boldogulásának biztosítása. A program elsősorban az önkormányzatok fejlesztéseire biztosít forrásokat, melyek többségében nem hagyományos pályázati alapon, hanem ún. **területi kiválasztási rendszer** eljárásrend alapján, kvázi programalapon hívhatók le. A TOP megvalósításának alapját a megyei területfejlesztési koncepciók és területfejlesztési programok, illetve városok esetében az integrált településfejlesztési stratégiák képezik. Ezen stratégiai dokumentumokra építve készültek el a TOP fejlesztési prioritásaihoz illeszkedő integrált területi programok.

A CLLD eszköz TOP keretén belül történő alkalmazásának keretrendszerét, **így jelen stratégia elkészülésének feltételeit is az operatív program 7. prioritási tengelye** (Közösségi szinten irányított városi helyi fejlesztések) **jelöli ki.** A prioritási tengely előírja a jogosult városokban a helyi lakosság, civil szervezetek, vállalkozások és önkormányzatok együttműködésében kísérleti jelleggel megvalósuló, integrált, közösségfejlesztést és helyi identitástudatot elősegítő, **elsődlegesen kulturális és közösségi tartalmú, a helyi gazdaságfejlesztést támogató stratégiák elkészítését.** Az eszköz segítségével megvalósuló projektek – a legtöbb TOP-ból finanszírozott fejlesztéssel ellentétben – **pályázati alapon kerülnek kiválasztásra.**

3.2.2. Megyei és térségi fejlesztési dokumentumok

Hajdú-Bihar megyei Területfejlesztési Program

A Hajdú-Bihar megyei Területfejlesztési Program a TOP fentebb bemutatásra került decentralizált tervezési logikája alapján készült el. A dokumentum stratégiai és programszinten is kijelöli a megye településeinek fő fejlesztési irányait. Jelen stratégia elsősorban a megyei program 4. számú ágazati (*Közösségi, szociális, egészségügyi és társadalmi fejlesztések a leszakadó társadalmi csoportok esélyegyenlőségének és életminőségének javítására*), és a 2. számú területi céljának (*Járásközpontok és járási szintű kisvárosok, mint a helyi közösségek együttműködéseinek centrumai*) megvalósulásához járul hozzá.

A Hortobágyi LEADER Közösség Helyi Fejlesztési Stratégiája

Hazánkban a CLLD eszköz használatát – a TOP által finanszírozott városi közösségi fejlesztések mellett – a vidékies területeken a Vidékfejlesztési Program teszi lehetővé. A Vidékfejlesztési Program által finanszírozott CLLD fejlesztések az újjáalakult LEADER HACS-ok helyi fejlesztési stratégiáját alapul véve valósulnak meg. **Balmazújváros külterületei és a város közelében lévő települések a Hortobágyi LEADER Közösség akcióterületéhez tartoznak.** Jelen stratégia céljainak, és a Hortobágyi LEADER Közösség Helyi Fejlesztési Stratégiája céljainak megvalósulásához hozzájáruló fejlesztések átfedés mentességét biztosító elvek a stratégia 2. fejezetében kerültek bemutatásra. A LEADER közösség stratégiája egy átfogó célt – „A Hortobágy térségében rejlő táj- és gazdasági értékek adta lehetőségek kiaknázása az itt élők együttműködésére alapozva, mely hozzájárul a lakosság megtartásához és a helyi identitás növeléséhez.” – és négy specifikus célt – „A természeti értékekre, hagyományokra és piaci szükségletekre alapozott gazdaságfejlesztés”, „Közösségi és társadalmi fejlesztések a helyi kötődés erősítése érdekében”, „A térség integrációja az együttműködések hálózatába”, „A térségi konvergencia megteremtése” – határoz meg. Ezekhez a célokhoz a HKFS mind tematikus – kulturális alapokon nyugvó helyi társadalom, helyi közösség és helyi gazdaságfejlesztés –, illetve földrajzi (lásd HKFS 2. fejezet) szempontból kiegészítő jelleggel járul hozzá, a fejlesztések eredményeinek hatásait felerősíti.

3.2.3. A település átfogó fejlesztési dokumentumai

Balmazújváros Város Integrált Településfejlesztési Stratégiája

Balmazújváros Város Integrált Településfejlesztési Stratégiája (ITS) a város középtávú fejlesztési irányait, célrendszerét és azok elérése érdekében tervezett tevékenységeket határozza meg az önkormányzat által jóváhagyott jövőkép és hosszú távú (15-20 év) átfogó célok alapján. Az ITS tematikus céljai közül jelen stratégia elsősorban a T3.1. számú célhoz, vagyis **a város köznevelési és közművelődési infrastruktúrájának fejlesztéséhez járul hozzá.** Az ITS vonatkozó része a **közművelődési hálózat fejlesztése és a kulturális intézmények technikai korszerűsítése mellett az egyes településrészek hiányzó közösségi tereinek megteremtését, valamint a már meglévők fejlesztését tűzte ki célul.** Emellett a stratégia az ITS T2.2. számú céljában szereplő részcélnél, a közösségi életet erősítő városrészi projektek megvalósításához is illeszkedik.

3.2.4. A település releváns ágazati fejlesztési dokumentumai

Helyi Esélyegyenlőségi Program

Balmazújváros Város Önkormányzatának Helyi Esélyegyenlőségi Programja három fő célt határoz meg, amelyet programja megvalósításával kíván biztosítani:

- A közösséghez és a lakóhelyhez való kötődés erősítése, a társadalmi szolidaritás erősítése;
- A veszélyeztetett csoportokat érő negatív diszkrimináció visszaszorítása;
- A hátrányos helyzetű csoportok felzárkózási esélyeinek, életminőségük és életük önálló irányításának javulása.

A program 5 célcsoportot határoz meg, amelyekhez intézkedéseit köti: romák és/vagy mélyszegénységben élők, gyermekek, nők, idősek, fogyatékkal élők. Az intézkedések főként a munkanélküliség csökkentésére, a foglalkoztatás növelésére, a helyi feldolgozóipar fejlesztésére, az egészségügyi állapot javítására, **oktatásfejlesztésre**, akadálymentesítésre fókuszálnak. A HKFS a HEP-ben azonosított problémák mindegyikére reagál, a fenti intézkedésekkel összhangban van, azok megvalósításához horizontális jelleggel járul hozzá.

Balmazújváros Város Önkormányzatának Gazdasági Programja 2015 - 2019

A város Gazdasági Programja azzal számolt, hogy 2015-től a következő, jelen stratégia megvalósulásához kapcsolódó fejlesztési igény megvalósítására fog pályázni:

- Városi parkok, zöldterületek rekonstrukciója (2 hektár, sétányok, utcabútorok, parkosítás): Veres Péter Emlékpark felújítása belterjes parkosítással, utcabútorok kihelyezésével.
- Közösségépítő rendezvények: Olyan városi és térségi rendezvények megvalósítása a cél, amelyek közösségformáló erejével megmozgatják a település lakosait kortól függetlenül. A rendezvények minden érdeklődési körre kiterjednek (művészeti, hagyományőrző, természetvédő, sport stb.).
- Helyi identitást erősítő rendezvények támogatása (kulturális és szabadidős rendezvények megvalósítása): Olyan helyi identitást erősítő rendezvények szervezése a cél, amely nagy hangsúlyt fektet a település megújult városközpontjára, valamint felújított épületeire.

Balmazújváros közművelődési rendelete

Balmazújváros Város Önkormányzatának Képviselő-testülete 25/2004. (IV.28.) számú rendelete a közművelődésről 1.§ (2) bekezdése c.) pontja szerint az önkormányzat a közművelődési tevékenység feltételeinek szabályozása során arra törekszik, hogy biztosítsa a város minden polgárának és közösségének jogát, hogy gyarapítsa műveltségét, készségét, közösségi, művelődési céljainak megvalósítása érdekében az önkormányzat közművelődési partnereitől színteret, szakmai, szervezeti és tartalmi segítséget kapjon.

A rendelet 3. § (2) bekezdése sorolja fel az önkormányzat kötelező közművelődési feladatait, melyek között az alábbiak is helyet kaptak:

- az iskolarendszeren kívüli öntevékeny, önképző, szakképző tanfolyamok, életminőséget és életesélyt javító tanulási, felnőttoktatási lehetőségek megteremtése;
- a település környezeti, szellemi és művészeti értékeinek, hagyományainak feltárása, megismertetése, a helyi művelődési szokások gondozása, gazdagítása;
- az ismeretszerző, az amatőr alkotó, művelődő közösségek tevékenységének támogatása;
- a szabadidő kulturális célú eltöltéséhez a feltételek biztosítása;
- a város szellemi vonzerejének, a civil társadalom kulturális önszerveződő tevékenységének erősítése, a városi polgárok életminőségének javítása;
- a hátrányos helyzetű rétegek kulturális hátrányainak mérséklése.

3.3 SWOT

Miután elkészült a Helyzetfeltárás, a Balmazújvárosi Helyi Közösség tagjai megvitatták az abban foglaltakat és annak alapján közösen meghatározták a város erősségeit, gyengeségeit, lehetőségeit és a veszélyeket, melyeket a következő táblázatban foglaltak össze:

Erősségek	Gyengeségek
<ul style="list-style-type: none"> • az önkormányzattal együttműködő civil szervezetekben rejlő potenciál; • aktív sportélet; • színvonalas kulturális programok; • erős kötődés a művelődési intézményekhez; • erős civil kapcsolatrendszer, civil élet sokszínűsége; • jó testvérvárosi kapcsolatok; • jó minőségű termálvíz; • egyedülálló öko- és kerékpáros turisztikai adottságok; • különleges, védett természeti környezet; • a település sajátos, vonzó mezővárosi arculata; • gazdálkodó hagyományok; • jó minőségű helyi termékek, élelmiszerek. 	<ul style="list-style-type: none"> • népességcsökkenés (természetes fogyás és elvándorlás); • öregedő lakosság; • kedvezőtlen, és romló tendenciájú munkanélküliségi mutatók; • jelentős helyi foglalkoztatók alacsony száma, különösen a versenyszférában; • az országos és térségi átlagtól is elmaradó jövedelmi helyzet; • szegregált területek a város szélén; • növekvő számú hátrányos helyzetű gyermek; • az önkormányzat anyagi lehetőségei szűkösek a közösségi és civil kezdeményezések támogatására; • a kisebb közösségek számára nem állnak rendelkezésre közösségi terek.
Lehetőségek	Veszélyek
<ul style="list-style-type: none"> • a gazdaságfejlesztés területén várható beruházások a demográfiai tendenciák javulásához is hozzájárulhatnak; • együttműködési lehetőségek kiaknázása a járáson belül; • munkaerő-piaci esélyek javítása; • visszatérést és letelepedést ösztönző programok kezdeményezése; • közösségi és társadalmi események, programok szervezése; • kisgyermekesek, gyermeküket egyedül nevelők és nagycsaládosokat segítő programok megvalósítása; • közoktatási szegregáció elkerülését szolgáló intézkedések megvalósítása; • a települési identitás erősödése hozzájárul a város népességmegtartó képességének javulásához; • a sport, kulturális és turisztikai rendezvények közösségépítő erejének kihasználása; • a turisztikai adottságok hatékonyabb kihasználása. 	<ul style="list-style-type: none"> • a népesség további öregedése; • a természetes fogyás és az elvándorlás felerősödése; • a helyi gazdaság erősödésének hiányában a munkanélküliség problémája fennmarad; • szegregációs folyamatok felerősödése; • fiatalok és értelmiségi réteg további elvándorlása; • relatív elszegényedés; • közszolgáltatások minőségének romlása; • az önkormányzat forráshiánya a fejlesztések önrészes finanszírozását veszélyezteti; • a civil szervezetek működését ellehetetleníti forráshiányuk; • a pályázatokhoz szükséges önrész a civil szervezetek esetében még inkább korlátozottan áll rendelkezésre.

3.4 Fejlesztési szükségletek azonosítása

A város egyik értékes részén lévő **záportározó és környéke kihasználatlan, miközben kevés a településen a nyitott közösségi tér.** A terület adja magát, hogy új kulturális és közösségi tér kerüljön itt kialakításra. A felmerült ötletek: csónakázótó és sétányok kialakítása, családi főzések, grillezések számára kialakított sütő-főzőhelyek kiépítése, szabadtéri sportolási lehetőségek biztosítása, vizesblokk és csónakház építése.

A **hagyományőrző és kézműves egyesületek** aktivitása nagy, de korlátozottan rendelkeznek közösségi terekkel. A helyzet javítása érdekében fontos megvizsgálni, milyen fejlesztésekkel lehetséges a körülményeken javítani. Az érintettek alkotóház és kiállítóter kialakítását javasolták, illetve felhívták a figyelmet arra, hogy a kádarcsi réten vizesblokk és állandó színpad kialakításával kis befektetéssel egy szolgáltatásokkal kevésbé ellátott városrészben lehetne egy új közösségi teret kialakítani.

A városban probléma, hogy a **kisgyerekek vízhez szoktatása nem megoldott.** A város megvizsgálta annak a lehetőségét, hogy a Kamilla Fürdő egy adott területén kialakítható-e egy olyan gyermekmedence, amely biztosíthatja a kisgyermekes családoknak a vizes környezethez történő folyamatos hozzáférés lehetőségét.

Tény, hogy **a város közösségi terei főként a központban kaptak helyet.** Megállapítható, hogy a déli városrészben a Darusi városrész és Felsővég, illetve északi városrészben Újtelep, Szigetkert és Bánlak városrészek közösségi hely hiányosak. Újtelepet érinteni fogja a szociális városrehabilitációs program, a TOP-5.2.1 pályázat (Az újtelepi szegregátumban élők közösségi és egyéni szintű társadalmi integrációja) benyújtásra került, a kiegészítő ERFA forrásokat biztosító konstrukció még nem jelent meg. Az újtelepi városrészben a helyzet tehát rövid időn belül javulni fog. Szigetkert közel van a központhoz, az Ifjúsági Házhhoz, de érdemes lenne az Ifjúsági Ház melletti területen nyitott közösségi teret kialakítani. **A déli városrész szegregátumainak közelében komoly igény lenne egy kisebb közösségi házra, ahol a környékbeli hátrányos helyzetű, sérülékeny lakosság különböző komfortszolgáltatásokat (mosás, fürdés) vehetne igénybe** a fenntarthatóságot lehetővé tevő csekély díjazás ellenében (egy ilyen közösségi házat indokolna a Bocskai úti iskola közelsége is).

A fiatalok számára kevés közösségi tér áll rendelkezésre, ezért az ilyen típusú tervezett fejlesztéseknél ennek a korosztálynak az igényeiből célszerű kiindulni. A legjobb megoldásnak a Veres Péter Művelődési Központ belső udvarának üvegtetővel történő hangszigetelt lefedése látszik, külön figyelmet fordítva a szellőzőrendszer kiépítésére. A záportározó környékének fejlesztését is úgy szükséges megoldani, hogy a családok mellett a fiatalok is megtalálják a szabadidő eltöltésének hasznos módját. Megfontolandó ifjúsági ház kialakítása is a helyi civil szervezetek együttműködésével.

Míg az idősebb korosztályok igen, addig a fiatalok nem találják elég vonzóknak a helyi kulturális programkínálatot, és nem is igen képesek artikulálni elképzeléseiket a közösségi programok elvárt tartalmával kapcsolatban. Éppen ezért a középiskolás korosztály önszerveződését szükséges támogatni, hogy aktivizálódjanak és képesek legyenek igényeiket megfogalmazni, továbbá a jelenleginél alkalmasabb közösségi tereket és programokat kell számukra biztosítani. Szükséges megteremteni a szakkörök, klubfoglalkozások megtartásának, a tehetséggondozásnak, a művészeti tevékenységek gyakorlásának infrastrukturális feltételeit – kisebb csoportok, akár baráti körök számára is. A Kastélykerti Esték rendezvény programjait célszerű lenne ifjúsági programokkal is kiegészíteni. A civil szféra megmozgatása érdekében pályázat kerül kiírásra az ifjúsági korosztályt érintő programok

megszervezésére, külön díjazva az innovatív elképzeléseket. Ezt diák-, ifjúsági közéleti aktivitást erősítő kezdeményezések egészíthetik ki (diák polgármester, nem formális diákparlament stb.)

Egyes városrészekben nincs, vagy csak **eszközökben szegény játszóterek vannak**. A helyzet áttekintésére, az egyes városrészek korosztályi vizsgálatára van szükség. Ezt követően az ellátatlan területeken új játszóterek építése szükséges, erősítve a közösségi tér jelleget padokkal, parkosítással. Az eszközök megóvása érdekében térfigyelő kamerák kihelyezése is javasolt a megújult területeken.

A város turisztikai potenciálja fejlesztésre szorul. Megvizsgálva a lehetőségeket **a várost csillagtúrázás szempontjából kell vonzóvá tenni**, kihasználva a Hortobágy, Hajdúszoboszló és Debrecen közelségét. A turisztikai potenciál javítása érdekében a kerékpárosokat kiszolgáló infrastruktúra- és szolgáltatásfejlesztés támogatására van szükség.

A közművelődési szakemberek szakmai megújulása nem biztosított. A helyzet javítása érdekében lehetőséget kell biztosítani a szakemberek képzésére, az innovatív kultúraközvetítő és közösségszervezési technikák elsajátítására. A képzéseket fontos lenne a közművelődésre, a különböző korosztályok kulturális és közösségi programjaira vonatkozó tanulmányutakra, melyek célja a jó gyakorlatok helyszíni megismerése – belföldön és külföldön egyaránt.

A Semsey kastély kihasználtsága nem megfelelő. A kastély terei, udvara a zenei, főként a klasszikus zenei programok rendszeresebb megszervezéséhez nyújtanának kedvező lehetőséget. Az ehhez szükséges technikai feltételek azonban jelenleg nem állnak rendelkezésre.

4. A stratégia jövőképe

A közösségi tervezés folyamatában közmegegyezés született abban, hogy a város célja lakosságának megtartása, az itt élők összetartásának erősítése, mindez a város természeti és kulturális értékeinek kiaknázásával. A cél eléréséhez a közösségi élet infrastrukturális hátterét kell biztosítani, el kell érni, hogy a fiatal lakosság helyben maradjon, meg kell teremteni a sokszínű, de együttműködő, együtt élő közösséget és meg kell őrizni a kulturális értékeket és hagyományokat. A cél megfogalmazásával, az eléréséhez szükséges specifikus célok hozzárendelésével a stratégia jövőképe is könnyen megfogalmazhatóvá vált:

„A szabadtéri és fedett kulturális és közösségi terek fejlesztésével, az itt megvalósuló esélyegyenlőséget segítő, továbbá a helyi közösségeket megmozgató innovatív programokkal, a város hagyományait őrző és azokat továbbadó egyesületek, művészek és mesterek számára az alkotás körülményeinek biztosításával, a fiatalok igényeihez igazodó programokkal és innovatív közösségszervező technikák alkalmazásával összetartóbbá válik a város lakossága, ezáltal növekszik a település népességmegtartó ereje.”

5. A stratégia célhierarchiája

A stratégia átfogó célja Balmazújváros lakosságának megtartása, összetartásának erősítése a város természeti és kulturális értékeinek kiaknázásával.

Mivel a Balmazújvárosi Helyi Közösség stratégiájának feladata a Terület- és Településfejlesztési Operatív Program (TOP) céljainak megvalósulásának segítése, ezért az abban szereplő kötelező kimeneti mutatókhoz a HKFS a következő módon járul hozzá:

1. Közösségi szinten irányított városi helyi fejlesztési stratégiával érintett települések lakosság száma (fő): Balmazújvárosi Közösségi szinten irányított városi helyi fejlesztési stratégiájával a város belterületének teljes lakossága érintett, összesen **17.049 fő**. A KSH adatai szerint 2015.01.01-jén a településen 17.448 fő volt a lakosság száma, az anyakönyvvezetőtől lekért adatok szerint a külterületen élő lakosság száma 399 fő volt. Balmazújváros külterületei a Hortobágyi LEADER Közhasznú Egyesület akcióterületéhez tartoznak.

2. A kormányzati, önkormányzati, ill. társadalmi partnerek vagy nem önkormányzati szervezetek által a HFS (HKFS) keretében tervezett és végrehajtott programok száma (db): A stratégia keretében megvalósuló programok száma: 40 darab.

A HKFS **négy specifikus célt** kíván elérni:

- A. A közösségi élet infrastrukturális hátterének biztosítása;
- B. A fiatal lakosság helyben tartása;
- C. Sokszínű, de együttműködő, együtt élő közösség megteremtése;
- D. Kulturális értékek és hagyományok megőrzése, népszerűsítése.

A fentiekben megnevezett négy specifikus cél megvalósulását a következő **öt beavatkozási terület támogatja:**

1. A nyitott közösségi terek számának növelése, a meglévő nyitott közösségi terek minőségi fejlesztése. A város nyitott közösségi tereiből több városrészben ellátatlan, miközben nagy igény lenne rájuk. A TOP-2.1.2-15-HB1 pályázat keretében a város keleti részében található záportározó és környezete részben megújul, a stratégiában kiegészítő fejlesztések megvalósítása tervezett, melyek segítségével a terület valamennyi korosztály számára biztosítani fogja a kulturális-, sport- és a gasztronómiai programok segítségével a szabadidő hasznos eltöltését, illetve a pihenést. A helyi hagyományőrző egyesületek nyitott közösségi tér iránti igényének kielégítése is indokolt, akár csak új játszóterek létrehozása az ellátatlan területeken, illetve a már meglévő játszóterek megújítására, bővítésére, eszközállományának modernizálására is szükség van. A kisgyermek vízhez szoktatásának infrastrukturális feltételeinek kialakítása is jelen stratégia mentén valósítható meg.

Indikátor: Városi területeken létrehozott vagy helyreállított nyitott terek, melyek a helyi közösségek kulturális és közösségi rendezvényeinek biztosítanak helyet (m²).

A, B és C specifikus célok támogatása.

Az output indikátorok összegyűjtése a kedvezményezettek beszámolóiból tervezett, évenkénti adatgyűjtéssel.

Bázisérték: 0.

Célérték:

2. Fedett közösségi terek fejlesztése és létrehozása elsősorban a fiatal korosztály kulturális és közösségi programjainak megfelelő helyet biztosítva, a hagyományörző és más kulturális szervezetek alkotóház iránti igényét kielégítve, illetve a Déli városrész roma lakosságának közösségi tereket nélkülöző helyzetét megszüntetve.

Indikátor: Városi területeken épített vagy renovált köz- vagy kereskedelmi épületek, melyek a helyi közösségek kulturális és közösségi rendezvényeinek biztosítanak helyet (m²).

A, B, C és D specifikus célok támogatása.

Az output indikátorok összegyűjtése a kedvezményezettek beszámolóiból tervezett, évenkénti adatgyűjtéssel.

Bázisérték: 0.

Célérték:

3. A fiataloknak szóló kulturális programkínálat bővítése annak érdekében, hogy a jelenleginél aktívabban kapcsolódjanak be a város közösségi rendezvényeibe, és **ne érvényesüljön Debrecen és Hajdúszoboszló elszívó hatása**. A tervek szerint a megújuló nyitott és közösségi terekbe olyan innovatív programok szervezhetők, melyek bevonzzák a fiatalokat a felújított, átalakított közművelődési funkcióval rendelkező intézményekbe. A Kastélykerti Esték sorozatot az ifjúságot is megszólítani képes programokkal javasolt bővíteni.

Indikátor: Intézmények száma, amelyekben nőtt a látogatottság a program előtti időszakhoz képest (darab).

B, C és D specifikus célok támogatása.

Az eredmény indikátorok összegyűjtése a kedvezményezettek beszámolóiból, illetve az IH közreműködésével tervezett, évenkénti adatgyűjtéssel.

Bázisérték: 0.

Célérték:

4. A hátrányos helyzetű, többségükben roma fiatalok integrációjának elősegítése a közösségfejlesztés és az oktatás eszközeivel. A Déli városrészben található két szegregátum közelében kialakított közösségi házban kiemelt figyelmet kell, hogy kapjanak a kevésbé iskolázott és a munkaerőpiacról kiszorult családok gyermekei, akik között jelentős arányban vannak roma fiatalok. A közösségi házban tanoda-jellegű foglalkozásokkal lehet támogatni azt a célt, hogy általános iskolás gyerekek érettségit adó középiskolába nyerjenek felvételt, továbbá, hogy a középiskolások ne morzsolódjanak le az intézményrendszerből.

Indikátor: A közösségi, szabadidős, közszolgáltatást nyújtó terekkel és létesítményekkel való lakossági elégedettség (pontérték).

B, C és D specifikus célok támogatása.

Az eredmény indikátor meghatározása központi módszertannal (még nem került kidolgozásra), előre megállapított gyűjtés alapján történik a program indulását megelőzően, közben és utána, évente minimum egyszer.

5. A közművelődési szakemberek és önkéntesek képzése. Kiemelt cél, hogy a kulturális és közösségfejlesztési programok diverzifikációja úgy valósuljon meg, hogy a település lakosságának minél nagyobb aránya találjon kedvére való programot, mert csak így érhető el, hogy a megújult közösségi terek látogatottsága jelentősen növekedjen.

Indikátor: A HKFS végrehajtás keretében megújított közösségi tereket rendszeresen igénybe vevő lakosság aránya (%).

B, C és D specifikus célok támogatása.

Az eredmény indikátor meghatározása központi módszertannal (még nem került kidolgozásra), előre megállapított gyűjtés alapján történik a program indulását megelőzően, közben és utána, évente minimum egyszer.



7. ábra: A HKFS célhierarchiája

A stratégia célhierarchiája az ún. SMART megközelítést követi: az egyes célok specifikusak (kellően konkrétak), mérhetőek, elérhetőek (reálisak), relevánsak (kapcsolódnak a helyzetfeltárás során feltárt szükségletekhez, reagálnak azokra) és időben behatárolhatóak.

6. Cselekvési terv

6.1 A beavatkozási területek/műveletek leírása

Sorszám	Beavatkozási terület/művelet	A záportározó és környezetének megújítása
1.	Kulcsprojekt	IGEN (ERFA)
	Indoklás, alátámasztás	A tervezett művelet a kulcsprojekt ERFA fejlesztéseit támogatja. A város keleti részén, ahol a záportározó fekszik, nincsenek jól megközelíthető nyitott közösségi terek. A záportározó és környezete minden szempontból alkalmas lenne egy új közösségi sport- és pihenőpark kialakítására. A helyszín ideális, hiszen a Semsey Andor utca, az Újvilág utca, a Virágoskúti-csatorna, illetve a vasúti sínpálya által lehatárolt terület Szigetkert és Németfalva városrészek közé esik, ahol kevés nyitott közösségi tér van, a természeti környezet nagyon szép és a városközpont is csak másfél kilométerre fekszik. A Zöld város program keretei között is lesznek fejlesztéseket a területen, a stratégiákban jelzett, a záportározó környékére

		megálmodott beavatkozások kiegészítenék ezeket. A TOP-2.1.2-15-HB1 (Zöld város) pályázat keretében belterületi vízvezető csatornahálózat rekonstrukciójára és kerékpárutak felújításra kerül sor és többgenerációs rekreációs park is épül. Ezek a tervezett fejlesztések nem érintik a záportározó közvetlen környékét. A két beavatkozás jól lehatárolható egymástól, ám megvalósulások földrajzi közelsége miatt szinte egy egységgé válhatnak, a két fejlesztés egymást kiegészítené, így nagyobb területen, több szolgáltatást nyújtva szolgáltatathatnak a lakosságnak.
Specifikus cél		A közösségi élet infrastrukturális hátterének biztosítása.
Helyi felhívások, támogatható tevékenységek		A záportározó csónakázótóvá alakítása (mederkotrás, partrendezés), sétányok kialakítása, padok elhelyezésével, főző- és grillező helyek építése, csónakház és kiszolgáló épület (vizesblokk illemhellyel) létesítése, biciklitároló kialakítása, sportolásra alkalmas területek kialakítása, kulturális programok technikai feltételeinek megteremtése.
Kiegészítő jelleg, lehatárolás		TOP-2.1.2-15-HB1 projekt kiegészítő beruházása lenne a művelet, a két projektfejlesztési terület szomszédos egymással, de jól lehatárolhatóan elkülönül (CLLD: helyrajzi számok: 5343, 5274/5, 5274/7; Zöld város helyrajzi számok: 5274/2, 4586/1, 5274/3, 5278) egymástól. A TOP-2.1.2 fejlesztései a vízvezető csatornarendszer rekonstrukcióját, a megépítendő kerékpárutakat és egy rekreációs szabadidőpark kialakítását érintik, mind a három projektem jól kapcsolódik a záportározó és közvetlen környezetének tervezett megújításához.
Célcsoportok		A város teljes lakossága a célcsoport, hiszen egy olyan többgenerációs nyitott közösségi tér kialakítása a cél, ahol a kisgyermekes anyukáktól az idősekig mindenki jól érzi magát, mindenki találhat kedvére való kikapcsolódási formát, közösségi tevékenységet.
Kiválasztási kritériumok és alapelvek		Kiemelt projekt eljárásrend
Megengedett projektméret (min-max.)		Maximum 150.000.000 Ft
Tervezett forrás		150.000.000 Ft (ERFA)
Forrás ütemezése		2016-2020: 150.000.000 Ft, kiegészítő forrás: 0 Ft
A megvalósítás tervezett időintervalluma		Helyi felhívás megjelenése: 2016.11. Projekt zárása: 2018.10.

Sorszám	Beavatkozási terület/művelet	A záportározó és környezetének megújítása: A megújult záportározó környezetében programok szervezése
2.	Kulcsprojekt	NEM
	Indoklás, alátámasztás	A kulcsprojektként megvalósuló záportározó környezeti fejlesztését követően szükséges a területet kulturális és közösségi programokkal vonzóvá tenni, a szervezett

		rendezvényekkel a környék megújult lehetőségeire felhívni a város közvéleményének figyelmét.
Specifikus cél		Sokszínű, de együttműködő, együtt élő közösség megteremtése.
Helyi felhívások, támogatható tevékenységek		Kulturális programok szervezése, sportversenyek, családi napok és egyéb rendezvények megtartása, egészségügyi szűrőnap lebonyolítása.
Kiegészítő jelleg, lehatárolás		A záportározó környezetének fejlesztését egészíti ki a projektelemmel azzal a céllal, hogy a város lakossága megszeresse és belakja az új közösségi teret.
Célcsoportok		A város teljes lakossága.
Kiválasztási kritériumok és alapelvek		A programelemek minél teljesebb diverzifikációja annak érdekében, hogy minél több korosztály és eltérő érdeklődésű csoport megtalálja a kedvére való közösségi programot.
Megengedett projektméret (min-max.)		300.000 Ft – 2.500.000 Ft
Tervezett forrás		20.000.000 Ft (ESZA)
Forrás ütemezése		2016-2020: 20.000.000 Ft, kiegészítő forrás: 0 Ft
A megvalósítás tervezett időintervalluma		Helyi felhívás megjelenése: 2018.04., 2019.04. Projekt zárása: 2020.12.

Sorszám	Beavatkozási terület/művelet	Nyitott közösségi terek fejlesztése
3.	Kulcsprojekt	NEM
	Indoklás, alátámasztás	A város meglévő szabadtéri, nyitott közösségi terei felújításra, bővítésre, modernizálásra szorulnak.
	Specifikus cél	A közösségi élet infrastrukturális hátterének biztosítása.
	Helyi felhívások, támogatható tevékenységek	Játszóterek (gyermek és fitnesz) felújítása, bővítése. Mindenki számára elérhető medence kialakítása a város területén a kisgyermekek vízhez szoktatása céljából.
	Kiegészítő jelleg, lehatárolás	A már működő játszóterek felújítása nem fed át más fejlesztésekkel.
	Célcsoportok	Kisgyermekes családok, gyerekek, fiatalok (fitnesz játszótér)
	Kiválasztási kritériumok és alapelvek	Szolgáltatáshiányos területek előnyt élveznek. A fejleszteni kívánt nyitott közösségi tér közelében (500 méteres körben) élő lakosság száma.
	Megengedett projektméret (min-max.)	800.000 Ft – 5.000.000 Ft
	Tervezett forrás	25.000.000 Ft (ERFA)
	Forrás ütemezése	2016-2020: 25.000.000 Ft, kiegészítő forrás: 0 Ft
A megvalósítás tervezett időintervalluma	Helyi felhívás megjelenése: 2016.11. Projekt zárása: 2017.12.	

Sorszám	Beavatkozási terület/művelet	Új nyitott közösségi terek kialakítása
4.	Kulcsprojekt	NEM
	Indoklás, alátámasztás	A város nyitott közösségi terekből több városrészben ellátatlan, miközben nagy igény lenne rájuk.
	Specifikus cél	A közösségi élet infrastrukturális hátterének biztosítása.
	Helyi felhívások, támogatható tevékenységek	Új játszóterek építése
	Kiegészítő jelleg, lehatárolás	
	Célcsoportok	A város teljes lakossága, kiemelten annak a városrésznek a lakossága, ahol az új játszótér kiépítésre kerül.
	Kiválasztási kritériumok és alapelvek	Közösségi tér hiányos városrész: IGEN / NEM
	Megengedett projektméret (min-max.)	5.000.000 Ft – 10.000.000 Ft
	Tervezett forrás	15.000.000 Ft (ERFA)
	Forrás ütemezése	2016-2020: 15.000.000 Ft, kiegészítő forrás: 0 Ft
	A megvalósítás tervezett időintervalluma	Helyi felhívás megjelenése: 2018.08. Projekt zárása: 2019.12.

Sorszám	Beavatkozási terület/művelet	Meglévő fedett közösségi terek fejlesztése
5.	Kulcsprojekt	NEM
	Indoklás, alátámasztás	A fiatalok számára rendelkezésre álló közösségi színterek sok esetben zavarják a környék lakosságát. Megoldás lehet, ha a meglévő intézmény(ek) átalakításával, hangszigetelésével, a nyitott terek lefedésével a zenei programok úgy lennének megvalósíthatók, hogy nem zavarják a lakókörnyezetüket.
	Specifikus cél	A közösségi élet infrastrukturális hátterének biztosítása.
	Helyi felhívások, támogatható tevékenységek	Csak részben fedett, működő közösségi terek nyitott részeinek lefedése, hangszigetelése, szellőzésének biztosítása.
	Kiegészítő jelleg, lehatárolás	Már meglévő közösségi tér jelentős fedett területtel bővül, vagy egyes tereiben a hangszigeteléssel, szellőztetéssel kapcsolatos fejlesztésekre kerül sor.
	Célcsoportok	Középiskolások, fiatal felnőttek.
	Kiválasztási kritériumok és alapelvek	A fejlesztéssel érintett terület nagysága, a fejlesztéstől várt eredmények.
	Megengedett projektméret (min-max.)	5.000.000 Ft – 25.000.000 Ft
	Tervezett forrás	35.000.000 Ft (ERFA)
	Forrás ütemezése	2016-2020: 35.000.000 Ft, kiegészítő forrás: 0 Ft
	A megvalósítás tervezett időintervalluma	Helyi felhívás megjelenése: 2016.11. Projekt zárása: 2017.12.

Sorszám	Beavatkozási terület/művelet	Új fedett közösségi tér kialakítása
6.	Kulcsprojekt	NEM
	Indoklás, alátámasztás	A Déli városrészben nagy számban élnek hátrányos helyzetű, dolgozói szegénységben élő emberek, akinek jelentős része roma. A területen semmiféle közösségi tér nincs. Fontos lenne egy olyan közösségi ház kialakítása, amely lehetővé teszi a tanoda jellegű foglalkozásokat, az alkalmankénti munkaerő-piaci tanácsadást és a komfortszolgáltatások (mosás, fürdés) igénybevételét.
	Specifikus cél	A közösségi élet infrastrukturális hátterének biztosítása.
	Helyi felhívások, támogatható tevékenységek	Ingtalan bérlet, felújítása, kertrendezés. Komfortszolgáltatások eszközeinek, bútorzat, konyhai eszközök beszerzése
	Kiegészítő jelleg, lehatárolás	A város észak-keleti részén az újtelepi szegregátumban a TOP-5.2.1 pályázat előkészít egy szociális városrehabilitációs programot, melynek köszönhetően Bánlak városrész is közösségi teret kap. Egyedül a város másik, déli városrésze marad közösségi tér nélkül az alacsony társadalmi státuszú emberek, főként romák számára. A Déli városrészben tervezett fejlesztés feloldja azt a helyzetet, hogy a város három leromlott területe közül csak az egyik (az Északi városrészben lévő) jut a TOP célzott forrásaihoz.
	Célcsoportok	A Déli városrész roma és nem roma lakossága.
	Kiválasztási kritériumok és alapelvek	Épület kiválasztásánál: megközelíthetősége a célcsoport tagjai számára megfelelő, jó műszaki állapot, kert (udvar) megléte, többfunkciós (tanulásra, komfortszolgáltatásokra, konyhai tevékenységekre) tér megléte. Fenntarthatóság (fűtés).
	Megengedett projektméret (min-max.)	Maximum 10.000.000 Ft
	Tervezett forrás	10.000.000 Ft (ERFA)
	Forrás ütemezése	2016-2020: 10.000.000 Ft, kiegészítő forrás: 0 Ft
A megvalósítás tervezett időintervalluma	Helyi felhívás megjelenése: 2016.11. Projekt zárása:2017.12.	

Sorszám	Beavatkozási terület/művelet	Új fedett közösségi tér szakmai programjainak működtetésének biztosítása
7.	Kulcsprojekt	NEM
	Indoklás, alátámasztás	A Déli városrészben kialakított közösségi tér akkor funkcionál, ha szakmai programokkal, különféle szolgáltatásokkal segíti a helyi lakosságot, különösképpen a tanköteles korú gyermekeket. A tervezett művelet ezek forrását kívánja biztosítani.

Specifikus cél	Sokszínű, de együttműködő, együtt élő közösség megteremtése
Helyi felhívások, támogatható tevékenységek	Kulturális, oktatási, ismeretterjesztő, egészségügyi szűrő programok megszervezése és lebonyolítása. Nyári tehetséggondozó és fejlesztő táborok megszervezése. Közösségi ház szakemberének bére a járulékokkal.
Kiegészítő jelleg, lehatárolás	A művelet szervesen kapcsolódik a 6. művelethez, annak ESZA részét kívánja biztosítani.
Célcsoportok	A Déli városrész hátrányos helyzetű, roma és nem roma lakossága, közülük is kiemelten az általános és középiskolások.
Kiválasztási kritériumok és alapelvek	A bevont gyermekek iskolai előmenetelét, szociális kompetenciáinak fejlődését szolgáló beavatkozások támogathatók, illetve a gyermekek közösségi foglalkozásokhoz (akár tanulás is) étkeztetése.
Megengedett projektméret (min-max.)	1.000.000 Ft – 5.000.000 Ft
Tervezett forrás	20.000.000 Ft (ESZA)
Forrás ütemezése	2016-2020: 20.000.000 Ft, kiegészítő forrás: 0 Ft
A megvalósítás tervezett időintervalluma	Helyi felhívás megjelenése: 2016.11., 2017.09., 2018.09., 2019.09. Projekt zárása: 2020.12.

Sorszám	Beavatkozási terület/művelet	Fiatalok számára programok szervezése, a korosztály közösségi aktivitásának fokozása
8.	Kulcsprojekt	NEM
	Indoklás, alátámasztás	A helyi fiatalok igényei sok esetben nem találkoznak a közművelődési intézmények kínálatával, a kimondottan fiataloknak szervezett programok száma forráshiány miatt csekély. A fiatal korosztály nem tudja artikulálni igényeit, ezért fontos lenne diák-, ifjúsági közéleti aktivitást erősítő kezdeményezéseket támogatni.
	Specifikus cél	A fiatal lakosság helyben tartása
	Helyi felhívások, támogatható tevékenységek	Szakkörök, művészeti képzések, osztályszínházi produkciók, koncertek, tanulmányi kirándulások, és egyéb közösségfejlesztő programok, akciók megszervezése. Közéleti aktivitást támogató, a demokrácia gyakorlati alkalmazását bemutató akciók szervezése.
	Kiegészítő jelleg, lehatárolás	A művelet szervesen kapcsolódik 1., 4., 5. és 6. sorszámú műveletekhez.
	Célcsoportok	A városban élő fiatalok
	Kiválasztási kritériumok és alapelvek	A programokkal elért fiatalok száma, a programok innovatív volta, fogyatékkal élők bevonása, hátrányos helyzetű fiatalok bevonása.
	Megengedett projektméret (min-max.)	1.000.000 Ft – 5.000.000

	Tervezett forrás	100.000.000 Ft (ESZA)
	Forrás ütemezése	2016-2020: 100.000.000 Ft, kiegészítő forrás: 0 Ft
	A megvalósítás tervezett időintervalluma	Helyi felhívás megjelenése: 2016.11., 2017.10., 2018.10., 2019.10. Projekt zárása: 2020.12.

Sorszám	Beavatkozási terület/művelet	Kerékpáros turizmus támogatása
9.	Kulcsprojekt	NEM
	Indoklás, alátámasztás	Balmazújváros alkalmas csillagtúrák központja lenni, hiszen a közelében található a Hortobágy, Debrecen, Hajdúszoboszló és rengeteg horgászto. A turizmus fellendülése álláshelyeket is generálna, így csökkentené a fiatalok elvándorlási kedvét.
	Specifikus cél	A fiatal lakosság helyben tartása
	Helyi felhívások, támogatható tevékenységek	Kerékpárkölcsonzó kialakítása, kerékpárok beszerzése, információs táblák elkészítése, nyitott és zárt kerékpártárolók kialakítása, Balmazújvárosból kiinduló kerékpáros csillagtúrákhoz informatív honlap, illetve mobil applikáció kialakítása.
	Kiegészítő jelleg, lehatárolás	A program kapcsolódik a térségben megvalósult kerékpárút fejlesztésekhez.
	Célcsoportok	A város teljes lakossága, és a városba látogatók.
	Kiválasztási kritériumok és alapelvek	Busz-, illetve vasútállomáshoz való kapcsolódás, korszerű technológia
	Megengedett projektméret (min-max.)	1.000.000 Ft- 8.000.000 Ft
	Tervezett forrás	23.333.000 Ft (ERFA)
	Forrás ütemezése	2016-2020: 23.333.000 Ft, kiegészítő forrás: 0 Ft
	A megvalósítás tervezett időintervalluma	Helyi felhívás megjelenése: 2017.09. Projekt zárása: 2018.12.

Sorszám	Beavatkozási terület/művelet	A közművelődési szakemberek, pedagógusok szakmai továbbképzése
10.	Kulcsprojekt	NEM
	Indoklás, alátámasztás	A város kulturális életének, a közösségi tevékenységek megújítására van szükség, ehhez új módszerek megismerése szükséges.
	Specifikus cél	Sokszínű, de együttműködő, együtt élő közösség megteremtése
	Helyi felhívások, támogatható tevékenységek	Képzések, tréningek, szakmai tanulmányutak finanszírozása.
	Kiegészítő jelleg, lehatárolás	A nyitott és zárt közösségi terek fejlesztéséhez, új közösségi terek kialakításához kapcsolódik a művelet.

Célcsoportok	Közvetlenül: közművelődési szakemberek, pedagógusok. Közvetve: általános és középiskolások, felsőoktatásban tanuló, fiatal felnőttek.
Kiválasztási kritériumok és alapelvek	A benyújtott pályázatok milyen mértékben kapcsolódnak új innovatív módszerekhez a kultúra közvetítése terén.
Megengedett projektméret (min-max.)	1.000.000 Ft – 1.500.000 Ft
Tervezett forrás	12.222.000 Ft (ESZA)
Forrás ütemezése	2016-2020: 12.222.000 Ft, kiegészítő forrás: 0 Ft
A megvalósítás tervezett időintervalluma	Helyi felhívás megjelenése: 2016.11, 2018.10., 2019.10. Projekt zárása: 2020.12.

A helyzetfeltárás, a szükségletek, a célok és a tervezett műveletek

Sor-szám	Megnevezés (legfeljebb 1-2 szó) / Kulcsprojekt (K) – amennyiben releváns	Indoklás, alátámasztás (legfeljebb 4-5 mondat)	Specifikus cél (legfeljebb 1-2 szó)	Támogatható tevékenységek (legfeljebb 4-5 mondat)	Kiegészítő jelleg, lehatárolás (legfeljebb 4-5- mondat)	Célcsoport (legfeljebb 1-2 szó)	Forrás (ezer Ft) és finanszírozó alap	Tervezett időintervallum (év, hónap)
1.	A záportározó és környezetének megújítása (K)	A város keleti részében nincsenek jól megközelíthető nyitott közösségi terek. A záportározó és környezete alkalmas egy új közösségi sport- és pihenőpark kialakítására.	A közösségi élet infrastrukturális hátterének biztosítása	A záportározó csónakázótóvá alakítása (mederkotrás, partrendezés), sétányok kialakítása padok elhelyezésével, főző- és grillező helyek építése, csónakház és kiszolgáló épület (vizesblokk illemhellyel) létesítése, sportolásra alkalmas pályák kialakítása.	A TOP-2.1.2-15-HB1 keretében a jelen művelet keretei között megvalósítani kívánt fejlesztés melletti területen kerékpárutak és rekreációs park is épül. A stratégia segítségével megnövelnénk a szabadtéri közösségi tér nagyságát, bővítenénk szolgáltatásait. A tervezett fejlesztés nem fed át a TOP-2.1.2-15-HB1 pályázat keretében megvalósuló projekttel.	A város teljes lakossága.	150.000 (ERFA)	2016.11. – 2018.10.
2.	A záportározó és környezetének megújítása: A megújult záportározó környezetében programok szervezése	A záportározó és környezetének megújítását követően szükséges a területet kulturális és közösségi programokkal vonzóvá tenni, a szervezett rendezvényekkel a környék megújult lehetőségeire felhívni a város közvéleményének figyelmét.	Sokszínű, de együttműködő, együtt élő közösség megteremtése	Kulturális programok szervezése, sportversenyek, családi napok és egyéb rendezvények megtartása, egészségügyi szűrnapi lebonyolítása.	A záportározó és környezetének megújítását egészíti ki a program azzal a céllal, hogy a város lakossága megszeresse és belakja az új közösségi teret.	A város teljes lakossága	20.000 (ESZA)	2018.04. - 2020.12.
3.	Nyitott közösségi terek fejlesztése	A város meglévő szabadtéri, nyitott közösségi terei felújításra, bővítésre, modernizálásra szorulnak.	A közösségi élet infrastrukturális hátterének biztosítása	Játszóterek (gyermek és fitness) felújítása, bővítése. Mindenki számára elérhető kismedence kialakítása a városban a kisgyermekek vízhez szoktatása céljából.	A már működő játszóterek felújítása nem fed át más fejlesztésekkel.	Kisgyermekes családok, gyerekek, fiatalok (fitness játszótér)	25.000 (ERFA)	2016.11. - 2017.12.

4.	Új nyitott közösségi terek kialakítása	A város nyitott közösségi terekből több városrészben ellátatlan, miközben nagy igény lenne rájuk.	A közösségi élet infrastrukturális hátterének biztosítása	Új játszóterek építése,	Közösségi tér hiányos területeken kíván a projekt új szolgáltatásokat telepíteni.	A város teljes lakossága	15.000 (ERFA)	2018.08. - 2019.12.
5.	Meglévő fedett közösségi terek fejlesztése	A fiatalok számára rendelkezésre álló közösségi színterekkel zavarják a környék lakosságát. Megoldás lehet, ha a meglévő intézmény(ek) átalakításával, hangszigetelésével, a nyitott terek lefedésével a zenei programok úgy lennének megvalósíthatók, hogy nem zavarják a lakókörnyezetüket.	A közösségi élet infrastrukturális hátterének biztosítása	Csak részben fedett, működő közösségi terek nyitott részeinek lefedése, hangszigetelése, szellőzésének biztosítása.	A Közösségi tér jelentős fedett területtel bővül.	Középiszkolások, fiatal felnőttek.	35.000 (ERFA)	2016.11. - 2017.12.
6.	Új fedett közösségi tér kialakítása	A Déli városrészben nagy számban élnek hátrányos helyzetű, dolgozói szegénységben élő emberek, akinek jelentős része roma. A területen semmiféle közösségi tér nincs. Fontos lenne egy olyan közösségi ház kialakítása, amely lehetővé teszi a tanoda jellegű foglalkozásokat, az alkalmankénti munkaerő-piaci tanácsadást és a komfort-szolgáltatások (mosás, fürdés) igénybevételét.	A közösségi élet infrastrukturális hátterének biztosítása	Tehermentes ingatlan vásárlása, felújítása, kertrendezés. Komfort-szolgáltatások eszközeinek, bútorzat, konyhai eszközök beszerzése	A város észak-keleti részén az újtelepi szegregátumban a TOP-5.2.1 pályázat előkészít egy szociális városrehabilitációs programot, melynek köszönhetően Bánlak városrész is közösségi teret kap. Egyedül a város másik, déli városrésze marad közösségi tér nélkül, amely az alacsony társadalmi státuszú emberek, főként romák számára is jól megközelíthető lenne. A Déli városrészben tervezett fejlesztés feloldja azt a helyzetet, hogy a város három leromlott területe közül csak az egyik jut a TOP célzott forrásaihoz.	A Déli városrész roma és nem lakossága.	10.000 (ERFA)	2016.11. - 2017.12.

7.	Új fedett közösségi tér szakmai programjainak működtetésének biztosítása.	A Déli városrészben kialakított közösségi tér akkor funkcionál, ha szakmai programokkal, különféle szolgáltatásokkal segíti a helyi lakosságot. A tervezett művelet ezek forrását kívánja biztosítani.	Sokszínű, de együttműködő, együtt élő közösség megteremtése	Kulturális, oktatási, ismeretterjesztő, egészségügyi szűrő programok megszervezése és lebonyolítása. Nyári tehetséggondozó és fejlesztő táborok megszervezése. Közösségi ház szakemberének bére a járulékokkal.	A művelet szervesen kapcsolódik a 6. művelethez, annak ESZA részét biztosítja.	A Déli városrész roma és nem roma lakossága, közülük is kiemelten a általános és középiskolások.	20.000 (ESZA)	2016.11. – 2020.12.
8.	Fiatalok számára programok szervezése, a korosztály közösségi aktivitásának fokozása	A helyi fiatalok igényei sok esetben nem találkoznak a közművelődési intézmények kínálatával, a kimondottan fiataloknak szervezett programok száma forráshiány miatt csekély. A fiatal korosztály nem tudja artikulálni igényeit, ezért fontos lenne diák-, ifjúsági közéleti aktivitást erősítő kezdeményezéseket támogatni.	A fiatal lakosság helyben tartása	Szakkörök, művészeti képzések, osztályszínházi produkciók, koncertek, tanulmányi kirándulások, és egyéb közösségfejlesztő programok, akciók megszervezése. Közéleti aktivitást támogató, a demokrácia gyakorlati alkalmazását bemutató akciók szervezése.	A művelet szervesen kapcsolódik 1., 4., 5. és 6. sorszámú műveletekhez.	A városban élő fiatalok.	100.000 (ESZA)	2016.11. - 2020.12.
9.	Kerékpáros turizmus támogatása	Balmazújváros alkalmas csillagtúrák központja lenni, hiszen a közelében található a Hortobágy, Debrecen, Hajdúszoboszló és rengeteg horgásztó. A turizmus fellendülése álláshelyeket is generálna, így	A fiatal lakosság helyben tartása	Kerékpárkölcsonzó kialakítása, kerékpárok beszerzése, információs táblák elkészítése, Balmazújvárosból kiinduló kerékpáros csillagtúrákhoz informatív honlap, illetve mobil applikáció kialakítása.	A program kapcsolódik a térségben megvalósult kerékpárút fejlesztésekhez.	A város teljes lakossága és a városba látogatók.	23.333 (ERFA)	2017.09 – 2018.12

		csökkentené a fiatalok elvándorlási kedvét.						
10.	A közművelődési szakemberek, pedagógusok szakmai továbbképzése	A város kulturális életének, a közösségi tevékenységek megújítására van szükség, ehhez új módszerek megismerése szükséges.	Sokszínű, de együttműködő, együtt élő közösség megteremtése	Képzések, tréningek, szakmai tanulmányutak finanszírozása.	A nyitott és zárt közösségi terek fejlesztéséhez, új közösségi terek kialakításához kapcsolódik a művelet.	Közvetlenül: közművelődési szakemberek, pedagógusok. Közvetve: általános és középiskolások, felsőoktatásban tanulók, fiatal felnőttek.	12.222 (ESZA)	2016.11. - 2020.12.

6.2 Együttműködések

Specifikus cél

Az együttműködések megvalósítása, a meglévő kapcsolatok ápolása és új kapcsolatok kialakítása elengedhetetlen a 3. „Sokszínű, de együttműködő, együtt élő közösség megteremtése” specifikus cél eléréséhez, ugyanakkor elősegíti az 1. „A fiatal lakosság helyben tartása” és a 4. „Kulturális értékek és hagyományok megőrzése, népszerűsítése” specifikus célok megvalósulását is.

Az együttműködés tervezett tématerületei

A HACS a város meglévő testvérvárosi kapcsolatait kívánja erősíteni, annak érdekében, hogy kulturális és közösségi életük és tevékenységük jó példáit megismerhesse, és azokat a városi kulturális-közösségi gyakorlatba átültethesse. A jó gyakorlatok megismerése, illetve lehetséges közös megoldások keresése és megvalósítása érdekében a HACS új, működő együttműködések kialakítását kívánja megvalósítani más, hasonló kulturális és társadalmi adottságokkal rendelkező hazai vidéki településekkel és térségekkel is. A HKFS megvalósítása érdekében pedig a civil szervezetekkel történő közös munka elengedhetetlen.

Indoklás, alátámasztás

A fiatalok elvándorlása, a népességmegtartó erő csökkenése, a városi szegregátumok kialakulása, ezáltal a hátrányos helyzetű, sérülékeny, többségükben roma lakosság integrációjának hiánya, valamint a kulturális értékek és hagyományok őrzésének és ápolásának hiánya nem Balmazújváros sajátos problémája. A legtöbb hazai vidéki településen mérhetők ezek a jelenségek, sőt számos nemzetközi példával is találkozhatunk. Az együttműködések erősítése, és újak kialakítása megadják a megfelelő szakmai segítséget is a jó példák integrálásához. A városon belüli együttműködések az átfogó és specifikus célok megfogalmazói és megvalósítói, a térségi együttműködések pedig a város és környezete szövetének egységességét, közös fejlődését biztosítják.

A város korábbi kulturális és szociális célokat is magukban foglaló együttműködései közül kiemelendő a Lancut (PL), Érmihályfalva (RO), illetve Gulbene (LV) testvérvárosi kapcsolatok, amelyek lehetőséget adtak arra, hogy a város nyisson más hasonló adottságú települések, térségek felé, s így segítséget kapjon, vagy épp adjon a megoldási lehetőségek kidolgozásához, kidolgozásához.

A települési és térségi együttműködések között külön ki kell emelni a Hortobágyi LEADER Közhasznú Egyesületet, illetve annak tagjait, illetékességi területén lévő környező településeket, hiszen a SWOT-ban azonosított problémák nem állnak meg a város határainál, nem lehet és nem is tanácsos ezeket teljesen szétválasztva kezelni. Így a HKFS specifikus céljainak meghatározásakor külön figyelem irányult arra, hogy a település a térségéből ne szakadjon ki, a környező településeket magába foglaló LEADER egyesület céljaival összhangba kerüljön, mind tematikájában, mind földrajzilag biztosítva a folytonosságot.

Mindezek mellett fontos, hogy a helyzetfeltárás során azonosított jelentős számú városi civil szervezetekkel is megvalósuljon az együttműködés az átfogó és specifikus célok elérése érdekében. A HKFS kidolgozása során ezek az együttműködések, a célok és megoldási javaslatok közös megfogalmazása már kellő alapot adott ahhoz, hogy a célok megvalósítása során az együttműködés még szorosabb legyen.

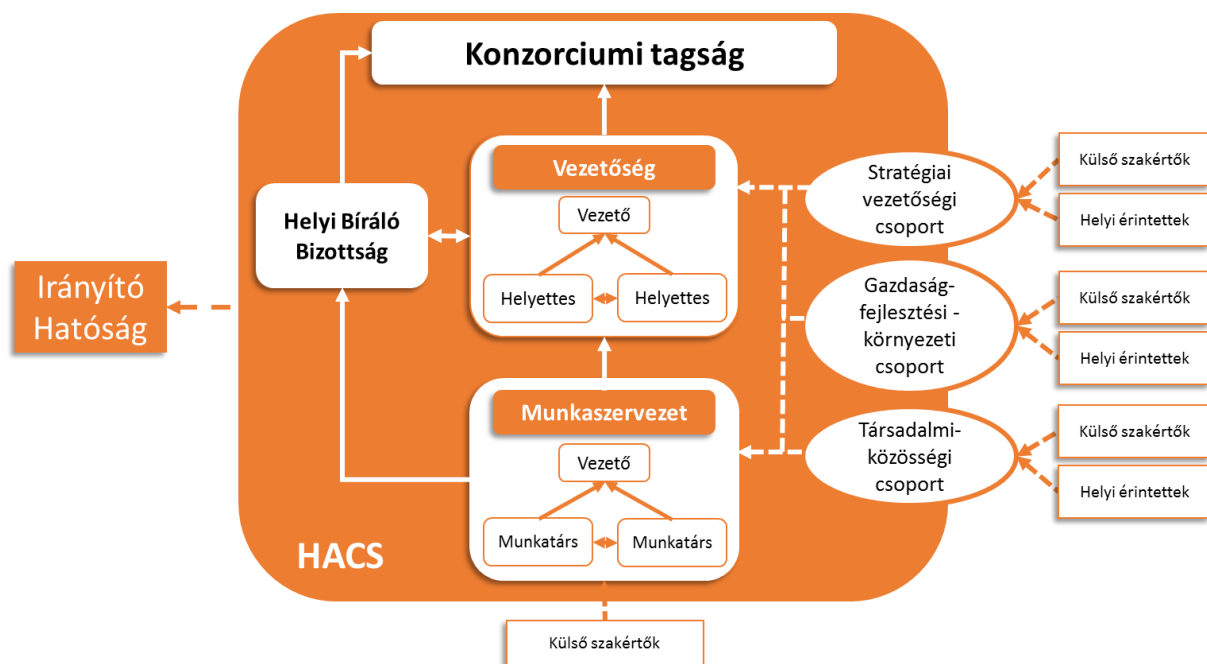
Tervezett forrás

Mivel az együttműködések több célt és beavatkozási területet is érintenek, nem egyetlen intézkedésről van szó, így az erre allokált forrás önmagában nem értelmezhető.

6.3 A stratégia megvalósításának szervezeti és eljárási keretei

6.3.1 A HACS összetétele, szervezeti felépítése, az egyes szervezeti egységek feladatai

A Balmazújvárosi Helyi Közösség szervezeti felépítését a következő ábra szemlélteti – az egyes egységeket részletesen a következő alpontok mutatják be.



8. ábra: A Balmazújvárosi Helyi Közösség szervezeti ábrája

Konzorcium

A Balmazújvárosi Helyi Akciócsoport (HACS) konzorciumi formában működik, a HKFS megvalósításának kezdő lépéseként, legkésőbb a **támogatási szerződés megkötését követő 3. hónap** végéig a tagok **Szervezeti és Működési Szabályzatot** dolgoznak ki, mely tartalmazza a működés részletes szabályozását, eljárásrendjét, az egyes szervezeti egységek feladatait és felelősségi körét, továbbá a munkaügyi szabályozásokat. Jelen fejezetben ennek köszönhetően kizárólag a legfontosabb, a Szabályzat alapját jelentő szervezeti és működési irányelvek kerülnek bemutatásra.

A Közösség 2016. május 13-án alakult meg. A 14 tagú HACS és munkaszervezetének fő tevékenységi köre a vidéki település kulturális és közösségi életének megújítása, a hagyományok megőrzése, továbbadása, közösségi alapú gazdaságfejlesztés, civil szervezetek aktivitásának és ismeretségének növelése, a helyi partnerségek, valamint a helyi közösség megerősítése és ezen keresztül a település népességmegtartó képességének fejlesztése.

A HACS összetétele:

Dr. Veres Margit – Balmazújváros Város Önkormányzata (konzorciumvezető, közszféra)

Nagy Sándor – Balmazújváros Közművelődéséért Alapítvány (konzorciumvezető-helyettes, civil szféra)

Kerekes Péter – KIKER BUILDING Kft. (konzorciumvezető-helyettes, vállalkozói szféra)
 Ráczné Rácz Erzsébet – Balmazújváros Város Roma Nemzetiségi Önkormányzat (közsféra)
 Kerekes Péter – Balmazújváros Város Német Nemzetiségi Önkormányzat (közsféra)
 Koós Anikó – Angyalliget Közhasznú Alapítvány az Autisták Lakóotthonáért (civil szféra)
 Dr. Tiba István – Balmazújvárosi Football Club (civil szféra)
 Dobi Gábor – „SELLŐ” Horgászegyesület (civil szféra)
 Báthory Péter – Balmazújvárosi Hagyományőrző Tűzoltó Egyesület (civil szféra)
 Varga László – Balmazújvárosi Környezetvédelmi Csoport (civil szféra)
 Bagi Zsolt – Balmaz-Kamilla Kft. (közsféra)
 Gencsi Zoltán – Balmazújvárosi Városgazdálkodási Nonprofit Közhasznú Kft. (közsféra)
 Katona Imre – Ki-therm Kft. (vállalkozói szféra)
 Tiba Kristóf István – Tremon-térkő Kft. (vállalkozói szféra)

Vállalkozói szféra	Közsféra	Civil szféra
21,43%	35,71%	42,86%

A HACS három munkacsoportot hozott létre, amelyek az intézkedési területek több csoportját lefedik. A csoportok kialakításánál figyelemmel voltak arra, hogy minden szféra képviselve legyen az egyes csoportokban.

Stratégiai vezetőségi csoport:

Dr. Veres Margit – Balmazújváros Város Önkormányzata (konzorciumvezető)
 Nagy Sándor – Balmazújváros Közművelődéséért Alapítvány (konzorciumvezető-helyettes)
 Kerekes Péter – KIKER BUILDING Kft. (konzorciumvezető-helyettes)

Gazdaságfejlesztési-környezeti csoport:

Kerekes Péter – Balmazújváros Város Német Nemzetiségi Önkormányzat
 Bagi Zsolt – Balmaz-Kamilla Kft.
 Katona Imre – Ki-therm Kft.
 Dr. Tiba István – Balmazújvárosi Football Club
 Dobi Gábor – „SELLŐ” Horgászegyesület

Társadalmi-közösségi csoport:

Ráczné Rácz Erzsébet – Balmazújváros Város Roma Nemzetiségi Önkormányzat
 Gencsi Zoltán – Balmazújvárosi Városgazdálkodási Nonprofit Közhasznú Kft.
 Koós Anikó – Angyalliget Közhasznú Alapítvány az Autisták Lakóotthonáért
 Varga László – Balmazújvárosi Környezetvédelmi Csoport
 Báthory Péter – Balmazújvárosi Hagyományőrző Tűzoltó Egyesület
 Tiba Kristóf István – Tremon-térkő Kft.

A Konzorcium tagjaiból választott munkacsoportok tagjai a saját szférájukban kiemelkedő tevékenységet folytatnak. Feladatuk a Helyi Közösségi Fejlesztési Stratégia elkészítésében való aktív közreműködés, annak tervezésében, kialakításában való részvétel, ezzel is biztosítva az érdekeltek széles körű bevonását a tervezés folyamatába.

A Konzorcium működésének fő szabályai:

- Határozatképes, ha a tagok legalább 50%-a + 1 fő jelen van;
- Valamennyi tag 1 szavazattal rendelkezik a döntéshozatal során;
- A szavazás minden esetben nyílt;
- A döntéshozatal alapesetben egyszerű többséggel történik;
- Az SZMSZ által meghatározott esetekben – pl. HKFS módosítása, vezetőség megválasztása, helyi bíró bizottság megválasztása, tagok kizárása – a konzorcium 2/3-os döntéssel dönt;
- Az ülésekről jegyzőkönyv készül.

A Helyi Közösségi Fejlesztési Stratégia megvalósítása során a döntéseket a Konzorcium tagjai hozzák. A Konzorcium valamennyi tagja részére összehívott ülés a legfőbb döntéshozó szerv, amelyet évente legalább egy alkalommal össze kell hívni. A döntéshozó szerv ülései zártak.

A Konzorcium a tagok közös, tartós és az együttműködési megállapodásban rögzített nem gazdasági célkitűzés folyamatos megvalósítására hivatott. **A Konzorciumba történő be- és kilépés akkor engedélyezhető, ha**

- a) nem változik a stratégia alapvető célja,
- b) a tagcsere, illetve a tagok számának bővülése esetén az új tag is megfelel a felhívásban meghatározott valamennyi feltételnek és benyújtásra kerülnek a projektgazdák számára előírt dokumentumok,
- c) a konzorciumvezető kilépési szándéka esetén a kilépést megelőzően a konzorciumvezetői pozíció átadása megtörténik,
- d) a tag kilépése esetén nem változik a konzorciumnak a projektjavaslat benyújtására vonatkozó jogosultsága – ideértve a konzorciumvezetőre vonatkozó feltételeknek való megfelelést is –, kivéve, ha az új kedvezményezett jogszabályon alapuló kötelező jogutódlás következtében lép be a támogatási jogviszonyba,
- e) a tag kilépése esetén a tag igazolja, hogy a támogatási szerződésben és a konzorciumi megállapodásban vállalt kötelezettségeinek teljesítésére a megállapodás aláírását követően, neki fel nem róható okból beállott körülmény folytán nem képes,
- f) kizárás esetén a konzorciumvezető igazolja, hogy a tag tevékenysége, működése a projekt megvalósítását pénzügyi, illetve szakmai szempontból veszélyezteti,
- g) tagcsere nélkül új tag bevonása indokolt.

A Konzorcium vezetősége

A Konzorciumvezetőt a tagok választják meg titkos szavazással, aki a Konzorcium önálló képviselője lesz, valamint a munkaszervezet tagjai feletti munkáltatói jogok gyakorlója. Ezen túl a Konzorcium pénzügyi helyzetének igazgatása is a feladatai közé tartozik.

A Konzorciumvezető esetleges helyettesítését az Általános Konzorciumvezető-helyettes, az ő távollmaradása esetén pedig a Szakmai Konzorciumvezető-helyettes látja el. A Konzorciumvezető-

helyetteseket a tagok választják meg. A Konzorcium vezetősége a köz-, civil- és üzleti szféra egy-egy képviselőjéből áll.

Helyi Bíráló Bizottság (HBB)

A HBB a helyi fejlesztési stratégiára alapozott, közösségi szinten irányított városi, helyi fejlesztések megvalósítása érdekében a HACS által közzétett felhívásokra benyújtott Támogatási Kérelmek (TK) kiválasztási folyamatában döntés-előkészítő tevékenységet lát el.

A HACS rendes tagjaiból választott önálló testület. A HBB tagjait a HACS konzorciumi tagsága választja, 2/3-os többséggel, az alábbi feltételek figyelembevételével:

- A HBB tagjai személyükben nem lehetnek azonosak a HACS vezetőjével és 2 helyettesével (a Konzorcium vezetőségével);
- A képviselt szervezet székhellyel vagy telephellyel rendelkezik a településen (ez adódik a HACS tagságból);
- A HBB megfelelően reprezentálja a helyi társadalom sokféleségét;
- A három érdekszféra képviselése arányosan valósul meg az alábbiak szerint:
 - A HBB 5 testületi tagból (2 fő a közszféra, 2 fő a civil szféra, 1 fő a vállalkozói (üzleti) szféra képviselőjében) áll, akik szükség szerinti helyettesítésére (távollétében, illetve összeférhetetlenség esetén) 1-1 póttagot választanak, mindhárom szektorból. Póttag csak a saját szektorába tartozó tagot helyettesíthet, hogy a HBB-ben meghatározott arányok ne módosuljanak.
 - El kell kerülni, hogy az egyes szervezeteket képviselő személyek másik érdekszféra képviselőjében is megjelenjenek.
 - A HBB minden tagja 1 szavazattal rendelkezik.
 - A HBB akkor határozatképes, ha mind az 5 tag jelen van.
 - HBB-ben a szavazatok legalább 50%-át állami hatóságnak nem minősülő partnerek adják.
- Az 5 tag egyike tölti be a Bizottság elnökének pozícióját, alelnököt is választanak, aki az elnököt távollétében helyettesíti.

Összeférhetetlenség kezelése: a HBB tagja nem vesz részt saját szervezete pályázatának értékelésében, illetve olyan pályázat értékelésében, amelyben közeli hozzátartozója érintett.

Munkaszervezet és munkaszervezeti vezető

A Munkaszervezet a HACS ügyviteli, adminisztratív szervezete, feladata az igazgatási és pénzügyi feladatok ellátása. A Munkaszervezet munkáját a Munkaszervezet vezetője irányítja. A Munkaszervezetben dolgozók tevékenységüket munkaviszony keretében látják el. A Munkaszervezet **Balmazújváros Város Önkormányzata**, mint nonprofit módon működő szervezet **önálló szervezeti egységként jön létre**.

Feladata a HKFS tervezési folyamat menedzselése, a HKFS megvalósítása, az alábbi fő részfeladatok ellátásával, a munkaszervezeti vezető irányítása mellett:

- A HACS tevékenységének koordinálása, adminisztrációs és titkársági feladatok elvégzése;
- Szervezeti szabályzat, munkatervek, kommunikációs tervek elkészítése;

- Térségi animáció, projektgenerálás;
- Ügyfélszolgálati feladatok, információszolgáltatás, tájékoztatás a potenciális és tényleges támogatást kérők számára;
- A Munkaszervezethez beérkező projektötletek pályázattá érlelésének segítése, a potenciális pályázók segítése a pályázatok összeállításában és az elszámolásokban;
- Beérkezett támogatási kérelmek értékelése, pályázatok felterjesztése döntésre (döntési jogkör nélkül): beérkezett projektjavaslatokról és a HBB döntéseiről szóló nyilvántartások, jegyzőkönyvek vezetése; a benyújtott projekt adatlapok előkészítése döntéshozatalra;
- Beszámoló, előrehaladási jelentések összeállítása a pályázati követelmények szerinti formában és tartalommal;
- Döntés-előkészítő anyagok összeállítása a Konzorcium, a Vezetőség és a HBB számára;
- Monitoring feladatok ellátása;
- A HACS működési költségeinek kezelése, elszámolások készítése, jelentések és kifizetési kérelmek benyújtása az Irányító Hatóságnak;
- A HACS szakmai képvisellete;
- Operatív szintű kapcsolattartás, események szervezése és koordinálása;
- Nyilvánosság biztosítását szolgáló tevékenységek ellátása;
- A HACS működéséhez szükséges technikai háttér, infrastruktúra biztosítása.

A Munkaszervezet szervezeti felépítése, feladatai, létszáma a szervezet tevékenységeihez igazodóan változhat, amely a későbbiekben az SZMSZ-ben kerül meghatározásra; az alábbi fő szempontok mindenkor figyelembevételével:

- A Munkaszervezet a HACS tagegysége.
- A Munkaszervezet jogképes és cselekvőképes, non-profit szervezet.
- A Munkaszervezetnek biztosítania kell a feladatok hatékony és minőségi ellátásához szükséges ismeretekkel, képzettséggel és tapasztalatokkal rendelkező humán erőforrásokat (a térség közössége és gazdasága fejlesztéséhez használható szakmai háttérrel és helyismerettel), valamint technikai háttérrel.
- A Munkaszervezetnek biztosítania kell egy, a térségben széles körben elfogadott, tapasztalt vezetőt, aki megfelelő szakmai képességekkel és tudással rendelkezik a munkaszervezet animációs, projektgenerálási, gazdaság- és társadalomszervezési feladatainak koordinálásához és a HACS operatív működésének irányításához.
- A Munkaszervezet vezetője nem lehet a HACS vezetője.
- A Munkaszervezet munkatársai pályázati és egyéb vállalkozói tevékenységet nem végezhetnek a HKFS pályázati felhívással érintett intézkedéseivel összefüggésben.
- A vezető és a munkatársak munkaköri leírás alapján végzik a munkájukat (SZMSZ).

A Balmaújvárosi Helyi Közösség 3 fő – részmunkaidős – munkaszervezeti alkalmazottal kívánja felállítani munkaszervezetét, amely az alábbiak szerint fog működni:

- Munkaszervezet-vezető feladata: a munkaszervezet irányítása, szakmai feladatok elvégzése.

- Munkaszervezet-vezető helyettes feladata: a munkaszervezet vezető esetleges helyettesítése, a napi feladatok végzése, aktív közreműködés a HKFS végrehajtásában.
- Pénzügyi referens feladata: felel a kifizetési kérelmek összeállításáért, a számlák rendezéséért, a könyvelés előkészítéséért.

A Munkaszervezet alkalmazottai a HKFS megvalósítására vonatkozó támogatói döntés meghozatalától számított 1 hónapon belül kiválasztásra kerülnek a szükséges kompetenciák mentén.

6.3.2 Döntéshozatali struktúra

A Konzorcium tagjai alkotta HACS a legfőbb döntéshozó szerv. Döntéseit a HBB készíti elő, azaz a HBB öt tagja végzi a pályázatok tartalmi értékelést, a Munkaszervezet által lebonyolított formai és jogosultsági értékelést követően. A HBB javaslatát az Munkaszervezet terjeszti a Konzorcium elé. A Konzorcium által kiválasztott és pontszám szerint rangsorolt Támogatási Kérelmek (TK) kerülnek megküldésre az Irányító Hatóságnak ellenőrzésre.

Az értékelési folyamat kétféle eljárásrendet követ:

- A kulcsprojekt esetében kiemelt eljárásrend alapján történik a pályáztatás és a kiválasztás;
- Az egyéb (helyi felhívásokra érkező) projektek esetében a pályáztatás folyamatos, szakaszos értékeléssel, azaz a HACS által megjelentetett Felhívást követően folyamatosan be lehet nyújtani a pályázatokat a HACS Munkaszervezetéhez.

Az **eljárési keretek** további részletei a **Szervezeti és Működési Szabályzatban** kerülnek majd kidolgozásra.

6.4 Kommunikációs terv

A kommunikáció célja a HKFS megvalósulásával elért eredmények megismertetése a város lakóival, a projekt ismertségének és elfogadottságának növelése érdekében. A kommunikációs tevékenységek a tervezéstől kezdődően biztosítják a források felhasználásának átláthatóságát és a megvalósult fejlesztések nyilvánosságát.

6.4.1 Célcsoportok meghatározása

A Kommunikációs terv elkészítésének, a kommunikációs feladatok meghatározásának egyik fő alaptévékenysége a bevonni, illetve megszólítani kívánt célcsoportok azonosítása.

A stratégiában meghatározott fejlesztési irányok és beavatkozási területek alapján a HKFS tervezése, megvalósítása során az alábbi célcsoportok érintettek:

- A város kulturális csoportjai:
 - hagyományőrző csoportjai: néptánc csoportok, népdal csoportok, kézművesek stb.
 - művészeti csoportok: énekkarok, zenekarok, zenészek, fényképészek stb.
- A város kulturális életének vezetői:
 - művelődésszervezők
 - múzeumigazgatók, kulturális intézmények és egyesületek vezetői, oktatási intézmények vezetői, egyházi hitközségek vezetői stb.
- A város nonprofit szereplői: egyesületek, alapítványok, nonprofit kft-k.

- A város hátrányos helyzetű, sérülékeny társadalmi csoportjai:
 - nők, idősek, nagycsaládosok, pályakezdő fiatalok, fogyatékkal élők, szegénységben élők, alacsony iskolai végzettségűek, kisebbségi etnikumok tagjai.
- A város hátrányos helyzetű csoportjainak segítői: szociális munkások, védőnői szolgálatok, családsegítők stb.
- A város kis- és középvállalkozásai.
- A város környezetvédelmi szervezetei.
- A kulcsprojektek közvetlen érintettjei:
 - Beruházási projekt lehetséges érintettjei: városrészek lakossága, közösségei, a kulcsprojekt fejlesztéseivel érintett városrészek civil szervezeteinek tagjai,
 - Szoft projektek érintettjei: kulturális és művészeti csoportok, kézműves és hagyományőrző körök, illetve a város teljes lakossága,
- Aktív, a város kulturális életének javításáért, a közösség építéséért tenni kívánó lakosság,
- A széles helyi nyilvánosság.

A megszólított célcsoportok a HACS illetékességi területének teljes lakónépességét, helyi társadalmát lefedik.

6.4.2 Szervezeti keretek

A HACS működésének, valamint a HKFS tervezésének, megvalósításának, majd azt követő időszak kommunikációs feladatainak elvégzésével a HACS döntéshozó szerve a Balmazújváros Helyi Közösség Munkaszervezetét bízza meg. A tervezés, megvalósítás és az azt követő időszak európai uniós, illetve hazai szabályozásoknak megfelelő kommunikációs tevékenység szabályos és hatékony megvalósításáért a Munkaszervezet vezetője felel, munkatársaival közösen látja el a HKFS tervezése, megvalósítása során, és az azt követő időszakban előírt és tervezett kommunikációs feladatokat. A munkaszervezet tagjainak kiválasztásánál fontos szempont lesz az európai uniós projektek kommunikációs tevékenységeinek lebonyolításában szerzett szakmai tapasztalat.

6.4.3 Kommunikációs tevékenységek és alkalmazott kommunikációs eszközök

A projekt előkészítési szakaszának kommunikációs feladatai

Kommunikációs terv

Jelen Kommunikációs terv a HKFS Cselekvési tervének egyik alfejezetét képezi: tartalmazza a megvalósítani kívánt kommunikációs és nyilvánosságot biztosító tevékenységeket, azonosítja a stratégiai tervezés, megvalósítás és fenntartás során megszólítani, bevonni kívánt célcsoportjait, meghatározza a kommunikációval kapcsolatos felelősségi köröket és bemutatja az ehhez szükséges humán kapacitást.

A Kommunikációs terv tartalmazza a kommunikációs tevékenységekhez kapcsolódó fő feladatok ütemezését, figyelembe véve a projektek maximális futamidejét, illetve azt, hogy a projekttel kapcsolatos kommunikáció nem kezdődhet meg a támogatási szerződés (TSZ) megkötése előtt, azt követően viszont a TSZ-ben meghatározott kötelező követelményeknek kell mindenben megfelelnie.

Jelen terv részét képezi a kommunikációs tevékenységek pénzügyi tervezése is.

Honlap

A HACS a város honlapjának CLLD menüpontja alatt (<http://balmazujvaros.hu/clld>) teszi közzé a HKFS tervezéséhez, megvalósításához és az utóéletéhez/fenntartásához kötődő információkat. A Munkaszervezet felel azért, hogy az oldal aktualizálása folyamatos legyen, a nyilvánosság számára a legfrissebb információkat tegye közzé.

A honlapon is meghirdetésre kerülnek a CLLD-hez kapcsolódó lakossági fórumok felhívásai, publikálásra kerülnek a sajtómegjelenések, a fotódokumentációk.

A HACS által kiírt pályázatok meghirdetésére is a honlapon kerül sor, illetve a pályázati felhívás mellett itt kerül feltüntetésre a pályázáshoz szükséges minden információ, a későbbiekben pedig a pályázatok eredményei.

A későbbiekben kialakítandó honlapon az európai uniós támogatásról a HACS az alábbi információkat teszi közzé: a kedvezményezett neve, a projekt címe, a szerződött támogatás összege, a támogatás mértéke (%-ban), a projekt tartalmának bemutatása, a projekt tervezett befejezési dátuma és projektazonosító száma.

Kialakításra kerül a honlapon továbbá az ún. Infoblokk is, amely a következő kötelező elemek tartalmazza: Széchenyi 2020 grafikai elem, Széchenyi 2020 logó, EU-logó és az Európai Unió kiírás, a magyar kormány logója, a támogató alapokra (ESB alapokra) vonatkozó utalás és a „Befektetés a jövőbe” szlogen.

Közösségi média

A HACS a célcsoportok könnyebb és gyorsabb elérhetősége érdekében létrehozza saját Facebook oldalát. Gondoskodik arról, hogy az oldal folyamatosan frissüljön és az aktuális információk az oldalon elérhetőek legyenek. A fiatalok és középkorúak megszólításának egyik leggyorsabb és legbiztosabb módja a közösségi oldal, mint kommunikációs és nyilvánossági csatorna alkalmazása.

A projekt megvalósítási szakaszának kommunikációs feladatai

Levelezőlista

A benyújtott pályázatok alapján a Munkaszervezet munkatársai a pályázók és a pályázatban feltüntetett kapcsolattartók e-mail címeiből létrehoznak egy közös levelezőlistát, amely segítségével e-mail-es kapcsolatot tartanak fenn az érintettekkel és minden szükséges pályázati/elbírálási/megvalósítási stb. információt elektronikus formában küldenek meg - a hivatalos postai értesítést megelőzően.

Tájékoztató tábla elkészítése és elhelyezése

A lakosság tájékoztatását, figyelmének felhívását a HKFS megvalósításához kapcsolódó, európai uniós támogatásból megvalósuló helyi fejlesztésekről azok megvalósulási helyszínein, a fizikai megvalósulás kezdetekor kihelyezett tájékoztató táblák útján biztosítja.

A tájékoztató táblák méretét a megvalósult projekt költsége és típusa határozza meg az előírások, szabályozások⁶ alapján („C” / (A2) 594 x 420 mm/ típus). A tájékoztató táblák az előírásoknak megfelelően a következő információkat tartalmazzák: a projekt címe, a projekt célja, a

⁶ Széchenyi 2020 Kedvezményezettek tájékoztatási kötelezettségei Útmutató és Arculati kézikönyv, „KTK 2020”

kedvezményezett neve, a támogatási szerződés / támogatási okirat szerinti támogatási összeg, a projekt azonosítószáma, a kötelező arculati elemek.

Fotódokumentáció

A HACS kommunikációs céllal a megvalósult fejlesztésekről, az infrastrukturális beruházásokról, eszközbeszerzésekről és a kulturális, közösségi célú szoft fejlesztési elemekről (*kreatív foglalkozások, képzések, tréningek stb.*) 5-5 darab jó minőségű, 300 dpi felbontású vagy minimum 1 MB méretű, nyomdai felhasználásra alkalmas fényképet készít vagy készíttet. Az infrastrukturális fejlesztések esetében a megvalósulás előtt, közben és azt követően is készül 5-5 darab fotódokumentáció készül, a szoft fejlesztéseknél pedig további szempontként a HACS ügyel a személyiségi jogok tiszteletben tartására.

A projekt megvalósítását követő szakaszkommunikációs feladatai

TÉRKÉPTÉR

A széleskörű nyilvánosság biztosítása érdekében a HACS gondoskodik arról, hogy a projektről szóló leírást, a professzionális, a fejlesztést igényesen bemutató nyomdai felhasználásra alkalmas fényképet az erre a célra létrehozott TÉRKÉPTÉR-be feltölti.⁷

6.4.4 A kommunikációs tevékenységek ütemterve, pénzügyi terve

Kommunikációs eszközök	Tevékenység időbeni ütemezése (év/hónap)	Darab-szám	Az eszköz paraméterei	Az eszköz költsége (nettó)
Kommunikációs terv	2016.06.	1	„KTK 2020”-nak megfelelő kommunikációs terv a HKFS alfejezeteként benyújtva	Önmagában nem elszámolható.
Sajtóközlemény kiküldése a projekt indításáról	2016.10.	1	Sajtóközlemény készítése a támogatás elnyeréséről és a várható pályázati megjelenésekről	Ingyenes
Honlap fejlesztése és frissítése	2016.10. – 2021.06.	1	Honlap megtervezése, feltöltése, fejlesztése, folyamatos frissítése, tartalmi bővítése	Aloldal megtervezése, fejlesztése: 335.000 Ft; folyamatos frissítését a Munkaszervezet végzi
Szociális média alkalmazása	2016.10. – 2021.06.	1	A HACS saját Facebook profiljának létrehozása folyamatos aktivitás biztosításával	Ingyenes, a Munkaszervezet végzi
Levelező lista	2016.11.	1	A HACS felhívásaira pályázók és a pályázatban feltüntetett kapcsolattartók e-mail címeiből létrehozott levelező lista.	Ingyenes
Tájékoztató tábla kihelyezése	2016.10.	1	„C” típus: min. (A2) 594 x 420 mm méretben ⁸	15.000 Ft

⁷ <https://www.palyazat.gov.hu/terkepter>

⁸ A fenntartási időszakban is kint hagyható, ezért „D” típusú emlékeztető tábla nem tervezett.

Fotódokumentáció	2016.10. – 2021. 06	1	jó minőségű, 300 dpi felbontású vagy minimum 1 MB méretű, nyomdai felhasználásra alkalmas fényképek készítése minden releváns eseményről	Ingyenes
TÉRKÉPTÉR	2021.06.	1	Központi TÉRKÉPTÉR feltöltése	Ingyenes

6.5 Monitoring és értékelési terv

A HACS felelős a helyi fejlesztési stratégiára alapozott, közösségi szinten irányított városi helyi fejlesztések megvalósításának nyomon követéséért. A monitoring célja, hogy rendszeres és megbízható információ álljon a HACS és a HACS-on keresztül a település lakossága, valamint a támogató intézmény rendelkezésére a támogatási keret felhasználásáról és a stratégia céljainak megvalósításáról. A monitoring folyamatos adatgyűjtésen alapszik, amely lehetővé teszi, hogy a HACS/IH vizsgálja a tevékenységek előrehaladását a kitűzött célok viszonylatában.

A HACS a következő három szinten végez monitoring tevékenységet:

- A HACS által felhasználható támogatási keretösszeg ütemezett és szabályszerű felhasználásáról,
- A Támogatási kérelmek (TK) támogatási szerződésben foglalt vállalásainak teljesüléséről,
- A HKFS céljainak megvalósításáról.

A monitoring folyamata

1. A rendszer kiépítése:

- **Indikátorok/mutatószaomok és az adatgyűjtés módjának meghatározása:** a TOP 7. prioritásban alkalmazott indikátorokhoz és a stratégiában meghatározott célok teljesüléséhez kapcsolható mutatószámok, amelyeket a HKFS-ben meghatározott eredmények, illetve kimenetek /mérhető értékeknek /outputoknak megfelelően a pályázati felhíváshoz kapcsolódó pályázati útmutatóban tesz közzé a HACS. A vállalt indikátor értékeket a benyújtott helyi pályázatok, illetve a Támogatási Szerződés mellékletét képező támogatást nyert pályázati dokumentáció tartalmazzák.
- **Jelentési rendszer kidolgozása:** a HACS a helyi pályázati felhívásokhoz kapcsolódó útmutatóban határozza meg a jelentések tartalmát (formanyomtatvány mellékelésével), illetve a jelentések gyakoriságát. A projektgazdák jelentési kötelezettsége függ a projektek fajtájától és méretétől, de minimum fél évente benyújtják az előrehaladási jelentést a HACS Munkaszervezetének.
- **Adminisztrációs rendszer kialakítása a Munkaszervezet menedzsment költségeink nyomon követésére:** a HACS által készítendő időközi beszámoló és kifizetési kérelmek elkészítéséhez a HACS Munkaszervezete felállít egy adminisztrációs rendszert, amellyel a működéshez szükséges források költségeinek nyomon követését végzi.

2. Indikátorok mérése:

Adatgyűjtés és feldolgozás

A HKFS indikátorait a projektgazdák által megvalósított fejlesztések kimenetei és eredményei adják meg: a HACS Munkaszervezete a projektgazdák előrehaladási kérelmei alapján összegyűjtött outputokat és az IH-tól kapott információkat összegzi stratégiai szinten, és veti össze a HKFS-ben meghatározott mérőszámokkal. Emelett központi módszertan alapján használói mérések is készülnek.

Indikátor	Adatgyűjtés módja	Adatgyűjtés gyakorisága
Városi területeken épített vagy renovált köz- vagy kereskedelmi épületek, melyek a helyi közösségek kulturális és közösségi rendezvényeinek biztosítanak helyet (m ²)	Kedvezményezettek beszámolóí (output indikátorok összesítése)	Évente
Városi területeken létrehozott vagy helyreállított nyitott terek, melyek a helyi közösségek kulturális és közösségi rendezvényeinek biztosítanak helyet (m ²)	Kedvezményezettek beszámolóí (output indikátorok összesítése)	Évente
A HKFS végrehajtás keretében megújított közösségi tereket rendszeresen igénybe vevő lakosság aránya (%)	Központi módszertannal előre megállapított gyűjtés alapján	Évente
A közösségi, szabadidős, közszolgáltatást nyújtó terekkel és létesítményekkel való lakossági elégedettség (pontérték)	Központi módszertannal előre megállapított gyűjtés alapján	Évente
Intézmények száma, amelyekben nőtt a látogatottság a program előtti időszakhoz képest (darab)	Kedvezményezettek beszámolóí és IH adatszolgáltatás (eredmény indikátorok összesítése)	Évente

A projektgazdák a támogatási szerződésben rögzített módon, tartalommal és rendszerességgel nyújtják be az előrehaladási jelentést a HACS Munkaszervezetének. A projektgazdák érdekltségét és a jelentési fegyelmet a jelentéstételi kötelezettség és a támogatás lehívásának összekötésével kell biztosítani.

Az előrehaladási jelentésben a projektgazdák a TK-ban meghatározott indikátorok időbeli teljesülését mutatják be.

A HACS Munkaszervezete az Előrehaladási jelentés elfogadását helyszíni ellenőrzéshez is kötheti.

A HACS Munkaszervezete, a HKFS-re alapozott Felhívás és a HACS Vezetőség által alkalmazott projekt-kiválasztási eljárásrend alapján, valamint a kedvezményezettek Előrehaladási jelentéseiből nyert információt összesíti, és rendszeresen, de legalább félévente egyszer beszámolót készít a HACS részére, hogy bizonyosságot adjon a stratégia megvalósításának eredményes előrehaladásáról. A HACS döntéshozó szerve által elfogadott, éves monitoring jelentést minden évben november 30-ig megküldi az IH részére.

A HACS félévente kifizetési kérelemmel egybekötött időközi beszámolót készít és nyújt be az Irányító Hatóság felé, amelyben ismerteti a Helyi Közösségi Fejlesztési Stratégia végrehajtásának előrehaladását és működéshez szükséges források kifizetését igényli meg.

3. Átfogó értékelések

A HACS Munkaszervezete az indikátorok teljesülésén felül **a támogatott tevékenységek hatékonyságát, eredményességét átfogó, jellemzően kvalitatív értékelési módszerekre épülő vizsgálatokkal is mérni tervezi.** Az átfogó értékelés célja, hogy a számszerűsíthető mutatószámok mellett képet adjon a HACS működéséről, a program ismertségéről, társadalmi beágyazottságáról és hatásairól.

E cél érdekében a HACS időközi beszámolót készít a programmegvalósítás felénél annak érdekében, hogy a szükséges korrekciók még megtehetőek legyenek. A program eredményességét pedig átfogó záróvizsgálattal tárja fel.

Az átfogó értékelések objektivitásának biztosítása érdekében e vizsgálatokat külső szakértő bevonásával érdemes megvalósítani, a módszertan részletes kidolgozásával. A vizsgálatok tervezett időpontja: 2018. és 2021.

4. Az eltérések okainak vizsgálata, kezelése

Amennyiben az összegyűjtött adatok a HKFS-ben tervezett mutatók, illetve várt hatások teljesülésétől eltérő tendenciát mutatnak *(pl.: kevés a pályázó, forrásfelhasználás üteme lassú, a programokban résztvevők száma elmarad a várttól stb.)* a HACS feladata az, hogy az eltérések okainak feltárásáról rendelkezzen a stratégia rendkívüli felülvizsgálatáról, Értékelő jelentés elkészítése formájában.

Az értékelést a HACS önértékelés keretében végzi, ennek első lépéseként a HACS munkaszervezete feladat-meghatározást készít, amelyben leírja az értékelés célját és módszertanát. Az elkészült értékelésben az eltérések stratégiára visszavezethető vagy operatív jellegű okainak azonosításán túl, javaslatot kell megfogalmazni a szükséges beavatkozásokra konkrét, aktualizált Cselekvési terv formájában.

Az Értékelő jelentést és az annak alapján készített Cselekvési tervet megtárgyalja a HACS és dönt a szükséges beavatkozásokról. A HACS a HKSF esetleges módosításával összefüggésben vagy ügyrendi módosításokról előzetesen egyeztet az IH-val.

5. Felülvizsgálatok és értékelések eredményének kommunikációja

Az eredmények kommunikálásának tervezett módjai:

- HACS honlapján hírek, publikációk megjelentetése;
- Tájékoztató napok, fórumok szervezése a felülvizsgálatról, esetleges módosításokról.

6.6. Horizontális célok

6.6.1 Esélyegyenlőség

A HACS a HKFS tervezési folyamata, megvalósítása és monitoringja során a nemek közötti esélyegyenlőség érdekében biztosítja, hogy a hatáskörében elvégzendő (menedzsment és adminisztrációs) feladatok esetén női munkavállalók esetében garantálja az „azonos munkáért azonos bért” elvét.

A HKFS tervezése során a városban található különféle, releváns sérülékeny és / vagy hátrányos helyzetű csoportok, illetve azok képviselői megszólításra, bevonásra kerültek. A megoldásra váró problémák feltárása és az elérendő cél megvalósítási folyamatának megtárgyalása, valamint a

beavatkozások, kulcsprojektek és a cselekvési terv kialakítására rendezett szakmai workshopokon egyaránt biztosított volt a település sérülékeny, illetve hátrányos csoportjainak – fogyatékkal élők, nők, idősek, pályakezdő fiatalok, nagycsaládosok, szenvedélybetegek, mélyszegénységben élők – megjelenése és aktív részvétele. A tervezett beavatkozások, kulcsprojektek kiválasztása során, annak társadalmi elfogadottságának biztosítása és támogatottsága érdekében a HACS illetékességi területén belül több fórumot is szervezett és e csoportok képviselőivel interjúkat készített (lásd 1. fejezet).

A HKFS kulcsprojektje, „A záportározó és környezetének megújítása” teljes körűen akadálymentesített módon valósul meg. A tervezett beruházások megvalósításakor a mozgásukban korlátozottak, és az érzékszervi fogyatékkal élők (vakok és gyengénlátók, hallássérültek stb.) számára egyaránt, egyenlő eséllyel elérhető és használható infrastruktúra kialakítására kerül sor.

A HKFS által tervezett szoft tevékenységek (pl.: szakmai képzések, kulturális programok, családi nap stb.) mindegyike az egyenlő bánásmód és diszkriminációmentes városi szociális élet megvalósítására törekszik. A programok célja a hátrányos helyzetű csoportok integrálása és részvételük biztosítása a város közösségi és kulturális életében.

Az esélyegyenlőség biztosítása érdekében a HKFS Cselekvési terve a HACS illetékességi területére vonatkozó Balmazújvárosi Helyi Esélyegyenlőségi Programmal, az EFOP kapcsolódó céljaival és intézkedéseivel, valamint a Hortobágy Vidékfejlesztési Egyesület (LEADER Helyi Akciócsoport) Helyi Fejlesztési Stratégiáját figyelembe véve került kidolgozásra.

A HKFS megvalósítása során a pályázatok kiírásakor előnyt élveznek, plusz pontban részesülnek azok a pályázók, akik:

- Pályázatukban a hátrányos helyzetű csoportok (a szegénységben élők, fogyatékkal élők, nők, idősek, pályakezdő fiatalok, nagycsaládosok, etnikai csoportok) negatív megkülönböztetésének mérséklését vagy felszámolását tűzték ki célul, illetve ezen csoportokba tartozók számára szerveznek programokat;
- Vállalják, hogy a hátrányos helyzetű csoportok munkaerő-piaci integrálódását elősegítik, olyan új munkahelyeket hoznak létre, ahol az aktuálisan álláskeresőket, nőket, 50 év felettieket, pályakezdő fiatalokat, nagycsaládosokat, fogyatékkal élőket, etnikai kisebbséghez tartozókat foglalkoztatnak;
- A tervezett infrastrukturális beruházásuk, valamint szoft kulturális, közösségi programok megvalósítása során a lehető legtöbb érzék vagy mozgásszervi sérüléssel élő személy egyenlő esélyű hozzáférést biztosítják, azaz megfelelnek a komplex akadálymentesítési kritériumnak.

A HKFS céljai közt szerepel, hogy a város közösségi, kulturális életében a diszkriminációmentesség érvényesüljön: azaz a létrejövő fejlesztéseknek a sérülékeny és/vagy hátrányos helyzetű csoportok ugyanúgy kedvezményezettjei lehessenek, mint a többségi társadalom tagjai; továbbá azokból előnyöket kovácsolhassanak, felzárkózásukat, beilleszkedésüket elősegítsék. E cél megvalósítása érdekében került a HKFS-be a Déli városrészben közösségi tér kialakítása a hátrányos helyzetű csoportok számára, illetve az itt megvalósuló szakmai munka forrásainak biztosítása.

A stratégia megvalósításakor a Balmazújvárosi Helyi Közösség kiemelt figyelmet kíván fordítani az esélyegyenlőség biztosítására, melynek kereteit a 2003. évi CXXV. törvény az egyenlő bánásmódról és az esélyegyenlőség előmozdításáról szabja meg.

6.6.2 Fenntarthatóság

A HACs az Európai Unió és a magyar szabályozásoknak eleget téve a fenntartható fejlődés biztosítását és a környezet védelmét horizontális megközelítésben, minden tevékenységébe beépítve kezeli.

A környezeti fenntarthatóság biztosítása már a HKFS tervezése során is fontos szempont volt: az adminisztratív feladatok végrehajtásakor a HACs törekedett az anyagfelhasználás/a hulladék keletkezésének minimalizálására, újrahasznosított eszközök alkalmazására és a helyi eredetű termékek használatára. A tervezés során tartott találkozók, workshopok a nyilvánosság biztosítása mellett ügyelt arra, hogy a meghívót és napirendet tartalmazó dokumentumok, valamint a csatolt háttéranyagok mindegyike elektronikus formában kerüljön továbbításra.

A HKFS tervezésének és megvalósításának környezeti fenntarthatóság szempontjából fő horizontális célkitűzései a helyi természeti és kulturális örökség védelme, a helyi erőforrások felhasználása, a helyi termékek és értékek támogatása.

A HKFS cselekvési tervében mind a beruházási, mind a szoft fejlesztési elképzelések és irányok a fenti szempontokkal kell, hogy összeegyeztethetők legyenek. Pályázói oldalról ezért előny élveznek majd, és ezáltal plusz pontban részesülnek azok, akik pályázatukban:

- Tevőlegesen hozzájárulnak a helyi természeti és kulturális örökség védelméhez;
- A helyi termékekre alapoznak vagy előnyben részesítik azokat;
- Infrastrukturális beruházás esetén gondoskodnak a környezeti kockázatok csökkentéséről/elkerüléséről;
- A környezeti fenntarthatóság jegyében figyelemfelkeltő, érzékenyítő, szemléletformáló szoft fejlesztéseket terveznek és valósítanak meg.

Fontos szempont, hogy a tervezett fejlesztések mindegyike költséghatékony: azaz a gazdasági, társadalmi és környezeti fenntarthatóság elveit szem előtt tartó, takarékos költségvetéssel rendelkezik.

A környezetvédelmi fenntarthatóság szempontjai érvényesülésének monitoringja a benyújtott pályázatok dokumentációja és a dokumentált nyomonkövetés alapján történik, mivel a HACs által támogatott pályázatok mindegyikének meg kell felelnie valamely környezeti fenntarthatósági szempontnak.

6.7. A HKFS innovatív elemeinek bemutatása

Jelen stratégia arra épül, hogy a kulturális és közösségi rendezvények ne koncentrálódjanak teljes mértékben a központi, belvárosi területre. Ehhez azonban meg kell teremteni a feltételeket, a város kulturális vérkeringését új közösségi terek kialakításával és az ott folyó szakmai munkával kell felpezsdíteni. A Semsey kastély egykori parkjának keleti részén helyezkedik el az a záportározó, amely a HKFS egyik meghatározó fejlesztése lesz. A helyszín ideális, hiszen a Semsey Andor utca, az Újvilág utca, a Virágoskúti-csatorna és a vasúti sínpálya által lehatárolt terület Szigetkert és Németfalu városrészek közé esik, ahol kevés nyitott közösségi tér van, a természeti környezet nagyon szép és a városközpont is csak másfél kilométerre fekszik. Az önkormányzat a Zöld város program keretei között is tervez fejlesztéseket a területen, a HKFS-ben jelzett, a záportározó környékére megálmodott beavatkozások kiegészítenék ezeket. A TOP-2.1.2-15-HB1 pályázat keretében belterületi vízvezetős

csatornahálózat rekonstrukciójára és kerékpárutak felújításra kerül sor és többgenerációs rekreációs park is épül. Ezek a tervezett fejlesztések nem érintik a záportározó közvetlen környékét. A tervek alapján a két beavatkozás jól lehatárolható egymástól, ám megvalósulásuk földrajzi közelsége miatt szinte egy egységgé válhatnak, a két fejlesztés egymást kiegészítendő, így nagyobb területen, több szolgáltatást nyújtva szolgáltatathatnak a lakosságnak. Hasonló a helyzet a Déli városrészben a hátrányos helyzetű lakosság, főként a gyermekek számára tervezett közösségi házzal kapcsolatban is. Balmazújváros a TOP-5.2.1 felhívásra benyújtott pályázatában (Az újtelepi szegregátumban élők közösségi és egyéni szintű társadalmi integrációja) kidolgozott fejlesztési elképzelés szerint a város északi részén fekvő Újtelepen közösségi ház kerülne kialakításra. A Déli városrészben hasonló nagyságrendben élnek alacsony státuszú emberek, mindenféle közösségi tér nélkül. Mint a HKFS-ben olvasható, ezen a területen kerülne kialakításra közösségi tér, ahol a szegény családok gyermekeinek oktatási tevékenységekre alapozó hátránykompenzáló foglalkozásait lehet majd megtartani.

Ez a komplementer, kiegészítő jelleg több tervezett művelletben is azonosítható a stratégián belül is: például a – nyitott és fedett – közösségi terek felújításához kapcsolódó tartalmi szolgáltatások és közművelődési szakemberek képzése (képzők képzése) is egymást kiegészítő projektelemek.

A HKFS innovatív elemei közül érdemes kiemelni az ifjúsági fókuszot. A jelenlegi helyzeten változtatva a HACS el szeretné érni, hogy a fiatal korosztályok tanuljanak meg közösségként működni, legyenek képesek érdekeiket, igényeiket artikulálni. Ennek érdekében hangsúlyosan be kell vonni őket az őket érintő fejlesztési folyamatba. Ennek első lépése egy Facebook kampány a város közösségi oldalán: a felhívás arra buzdítja a helyi fiatalokat, hogy írják meg a véleményüket, milyen szerintük egy ideális közösségi tér, ahová kedvük lenne akár hetente többször is elmenni a barátaikkal?⁹

6.8 Kockázatok

A Balmazújváros Helyi Közösségi Fejlesztési Stratégiájának megvalósítása során felmerülő kockázatokat és azok kezelési lehetőségeit az alábbi táblázat összegzi. A **bekövetkezési valószínűség** és a **hatás nagysága** szerint a kockázatok négy fő kategóriába sorolhatók: előbbi esetén az „alacsony – kis – közepes – magas”, utóbbinál a „kis – közepes – nagy – kritikus” tartományokba.

Kockázat megnevezése	Kockázat típusa	Bekövetkezés valószínűsége	Hatás	Kockázatkezelési beavatkozások
Vállalkozók és szállítók nem megfelelő kiválasztása	Műszaki	Kis	Nagy	A vállalkozók referenciáinak részletes és körültekintő vizsgálata, az időre történő szállítás ellenőrzése.
A kivitelezés időszakában vis major esemény bekövetkezte (pl. világháborús bomba, lőszerek, magas talajvíz stb.)	Műszaki	Kis	Közepes	Lehetséges vis major esetről lévén szó, az illetékes szervtől (pl. Katasztrófavédelem) gyors intézkedés kérése.
Mind a kivitelezés, mind a működtetés ideje alatti meghibásodások	Műszaki	Kis	Közepes	Berendezések megfelelő használatának felügyelete, a technológia folyamatos ellenőrzése.
Kedvezőtlen időjárási körülmények következtében	Műszaki	Kis	Nagy	Fontos a pontos tervezés és a megfelelő időbeli ütemezés (pl. infrastrukturális beavatkozások nyári hónapokra időzítése).

⁹ Részletek: <https://www.facebook.com/Balmazujvaros/>

Kockázat megnevezése	Kockázat típusa	Bekövetkezés valószínűsége	Hatás	Kockázatkezelési beavatkozások
elhúzódik a közösségi terek kivitelezése				
Jogszabályi környezet megváltozása	Jogi	Közepes	Közepes	Az olyan érzékeny területek, mint a közbeszerzési eljárás, melynek jogszabályi előírásai folyamatosan változnak, minél gyorsabb lefolytatása.
Az engedélyeztetési eljárás elhúzódása	Jogi	Közepes	Nagy	A projektek ütemtervét úgy szükséges összeállítani, hogy az engedélyezési eljárások elhúzódása mellett is reális legyen a megvalósítás. Javasolt "puffer" beiktatása, illetve a hatóságokkal való folyamatos kapcsolattartás.
Környezetvédelmi vagy műemlékvédelmi előírások megnehezítik a megvalósítást	Jogi	Kis	Közepes	A tervezés során törekedni kell a környezetvédelmi és műemlékvédelmi szempontok teljes körű figyelembevételére.
A beruházások a helyi lakosság ellenállásába ütköznek.	Társadalmi	Kis	Nagy	A lakosság folyamatos tájékoztatásával, bevonásával, mediálással csökkenthető az ellenállás.
A projektekbe bevont célcsoport negatív hozzáállása, részvétel felmondása a projekt megvalósítás során	Társadalmi	Közepes	Kritikus	Lehetőség szerint elkötelezett személyek bevonása a célcsoportba. A célcsoport tagok számára szankciók beépítése a részvétel felmondása esetén.
Előre nem tervezett pótmunkák felmerülése.	Kivitelezési/ pénzügyi	Kis	Közepes	A pénzügyi tervezés során fontos a tartalékok képzése, költségvetésbe illesztése.
A tervezett projektek megvalósítási költsége jóval meghaladja a tervezett mértéket	Pénzügyi	Közepes	Közepes	Részletes projekttervek, átgondolt műszaki tervek, költségvetések készítése Tartalékkeret meghatározása
Az közösségi terek működtetéséhez nem állnak rendelkezésre a megfelelő szervezeti feltételek.	Intézményi	Közepes	Nagy	A megfelelő kompetenciák és képességek vizsgálatával szükséges az új szervezetet kialakítani. Releváns szakmai tapasztalattal rendelkező humán erőforrás bevonása ajánlott.
A megvalósításhoz szükséges szakemberek hiánya	Humán erőforrás	Közepes	Kritikus	Az Önkormányzat igyekszik megbízható, kipróbált és elkötelezett szakemberekre bízni a projekt megvalósítási feladatokat.

7. Indikatív pénzügyi terv

A HKFS fejlesztési forrásfelhasználásának ütemezése (ezer Ft)

Ssz.	A műveletek megnevezése	2016	2017	2018	2019	2020	Összesen	%
1.	A záportározó és környezetének megújítása (K)	0	100.000	50.000	0	0	150.000	35,29%
2.	A záportározó és környezetének megújítása: A megújult záportározó környezetében programok szervezése	0	0	10.000	5.000	5.000	20.000	4,71%
3.	Nyitott közösségi terek fejlesztése	0	25.000		0	0	25.000	5,88%
4.	Új nyitott közösségi terek kialakítása	0	0		15.000	0	15.000	3,53%
5.	Meglévő zárt közösségi terek fejlesztése	0	25.000	10.000	0	0	35.000	8,23%
6.	Új fedett közösségi tér kialakítása	0	10.000		0	0	10.000	2,35%
7.	Új fedett közösségi tér szakmai programjainak működtetésének biztosítása.	0	5.000	5.000	5.000	5.000	20.000	4,71%
8.	Fiatalok számára programok szervezése, a korosztály közösségi aktivitásának fokozása	0	30.000	20.000	20.000	20.000	90.000	21,18%
9.	Kerékpáros turizmus támogatása	0	0	23.333	0	0	23.333	5,49%
10.	A közművelődési szakemberek, pedagógusok szakmai továbbképzése	0	0	12.667	12.000	12.000	36.667	8,63%
	Összesen	0	195.000	131.000	57.000	42.000	425.000	100,00%

A HACS működési és animációs forrásfelhasználásának ütemezése (ezer Ft)

	2016	2017	2018	2019	2020	2021	Összesen
Működési költségek	14.649	8.050	8.050	8.050	8.050	3.577	50.426
Animációs költségek	4.255	5.080	5.080	5.080	5.080	0	24.575
Összesen	18.904	13.130	13.130	13.130	13.130	3.577	75 000